

AIŠKINAMASIS RAŠTAS

SPRENDINIŲ KONKRETIZAVIMAS

Planuojamos teritorijos esamos būklės įvertinimas atliktas atskiru etapu (žr. ESAMOS BŪKLĖS VERTINIMAS).

ĮVADAS

Teritorijų planavimo dokumento pavadinimas: Teritorijos tarp Deltuvos g., A. Smetonos g. ir Kauno g. detalusis planas.

Planuojamos teritorijos vieta ir plotas: Ukmergės miesto savivaldybė, plotas apie 1,3548 ha (13548 m²)

Planavimo uždaviniai:

- Sujungti žemės sklypus kadastro Nr. 8170/0007:88 ir 8170/0007:98;
- Nustatyti sujungtiems sklypams komercinės paskirties objektų teritorijos žemės naudojimo būdą;
- Nustatyti planuojamos teritorijos naudojimo reglamentus;
- Numatyti reikalingą inžinerinę infrastruktūrą.

Planavimo pagrindas: Ukmergės rajono savivaldybės administracijos direktoriaus 2022 m. sausio 19 d. įsakymas Nr. 13-82 „Dėl leidimo rengti teritorijos tarp Deltuvos g., A. Smetonos g. ir Kauno g. detalų planą inicijavimo sutarties pagrindu“.

Planavimo organizatorius: Ukmergės rajono savivaldybės administracijos direktorius, Kęstučio g. 3, LT-20114, Ukmergė, tel. 8-340 60302, faks. 8-340 63370.

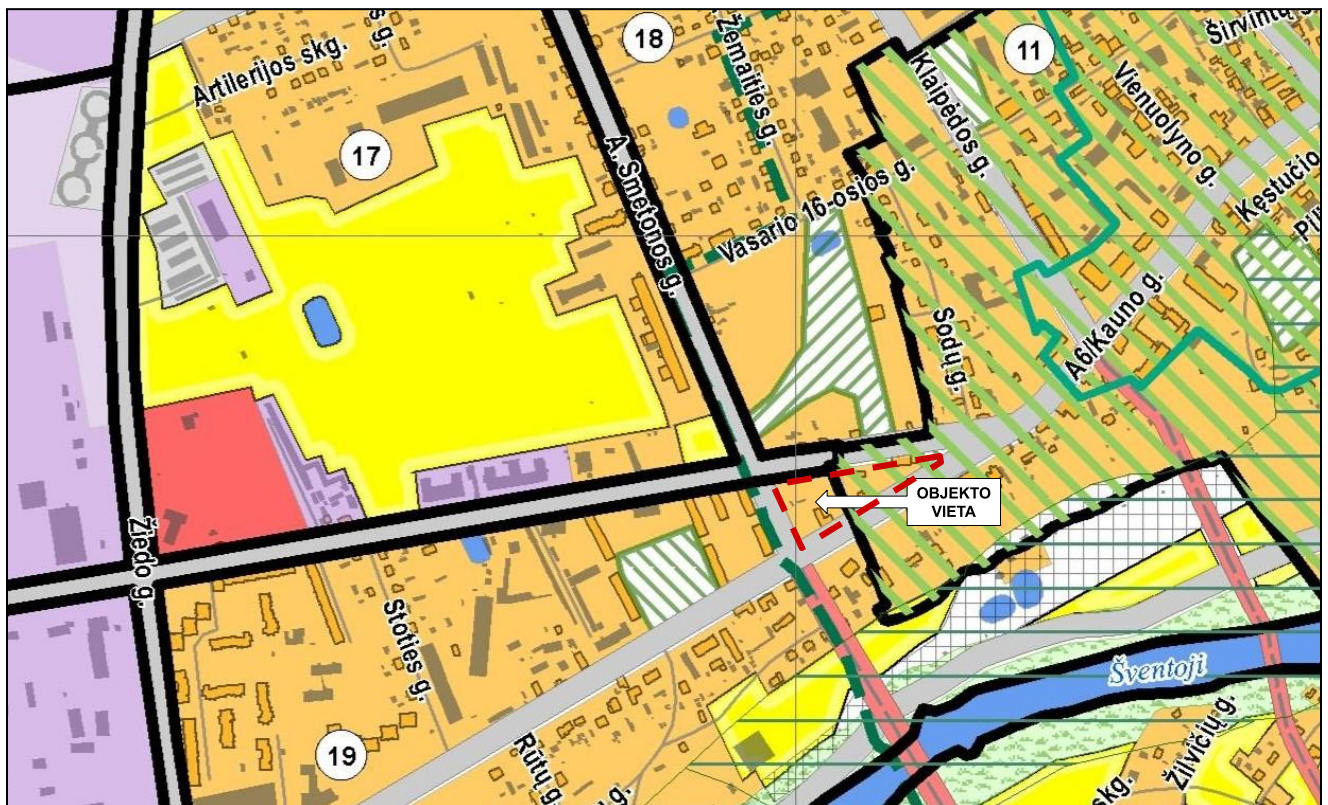
Planavimo iniciatorius: UAB „Ukmergė GM“, K. Donelaičio g. 3A-2, Vilnius.

Detaliojo plano rengėjas: MB „Archus“, įmonės kodas 304080819, Laisvės pr. 60-1107, Vilnius. Projekto vadovas, architektas Andrius Bakanovas, tel. +370 615 28588, el.p.: andrius@archus.lt

Objektas: Teritorijos tarp Deltuvos g., A. Smetonos g. ir Kauno g. detalusis planas	Aiškinamasis raštas Sprendinių konkretizavimas
	PsI. 1 iš 62

PLANUOJAMAI TERITORIJAI TAIKOMI BENDROJO PLANO REGLAMENTAI

Rajonas Nr. 19	
<i>Paskirtys</i>	<ul style="list-style-type: none"> • vienbučių , dvibučių, blokuotų vienbučių tp6, G1; • komercinės tp9, K1; • inžinerinės infrastruktūros tp10, I2
<i>Užstatymo intensyvumas UI</i>	iki 0,3
<i>Pastatų aukštingumas h max</i>	iki 2 aukštų
Rajonas Nr. 11 Ukmergės senamiesčio (U36) teritorija	
<i>Veikla vykdoma pagal:</i>	
<ul style="list-style-type: none"> • Ukmergės senamiesčio teritorijos ir apsaugos zonų ribų planą; • Ukmergės senamiesčio sklypų išplanavimo projekto reikalavimus. 	

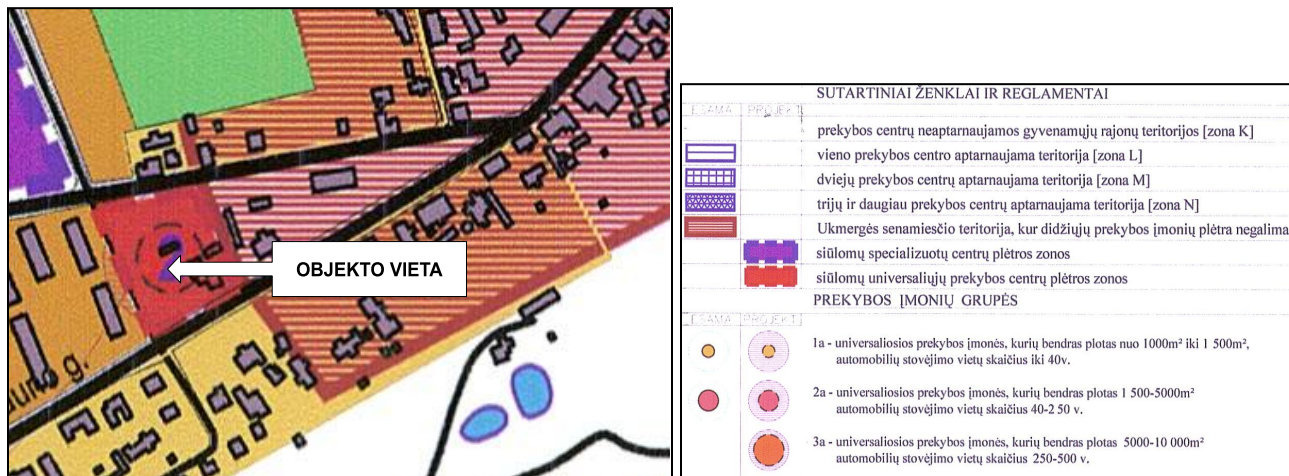


1 pav. Bendrojo plano pagrindinio brėžinio ištrauka.

Objektas: Teritorijos tarp Deltuvos g., A. Smetonos g. ir Kauno g. detalusis planas	Aiškinamasis raštas Sprendinių konkretizavimas
	PsI. 2 iš 62

PLANUOJAMAI TERITORIJAI TAIKOMI DIDŽIŲJŲ PREKYBOS ĮMONIŲ IŠDĖSTYMO UKMERGĖS MIESTE SPECIALIOJO PLANO REGLAMENTAI

Dalis planuojamos teritorijos patenka į siūlomų universaliųjų prekybos centrų plėtros zoną, kurių bendras plotas nuo 500 kv.m iki 5000 kv.m , automobilių stovėjimo vietų skaičius 40-250. Schemoje pažymėtai teritorijai Nr. 2 (A. Smetonos g.) konkretus leistinas prekybos centro bendras plotas nenumatytas: dėl galimo vizualinio poveikio Ukmergės senamiesčiui, prekybos centro dydis sprendžiamas rengiant detalų planą.



2 pav. Didžiųjų prekybos įmonių išdėstymo Ukmergės mieste specialiojo plano brėžinio ištrauka.

ARCHITEKTŪRINĖS – PLANINĖS DALIES SPRENDINIAI

Planuojama teritorija - trikampio formos kvartalas apribotas A. Smetonos, Deltuvos ir Kauno gatvių. Planuojamos teritorijos plotas - apie 1,3 ha. Šiai teritorijai anksčiau detalusis planas nebuvo parengtas.

Vadovaujantis planuojamai teritorijai taikomais teritorijų planavimo dokumentų reikalavimais, planavimo programa ir sąlygomis bei aplinkos analize, parengti šie detaliojo plano sprendiniai:

- Suformuotas sklypas Nr. 1, sujungus žemės sklypus kadastro Nr. 8170/0007:88 ir 8170/0007:98. Sklype numatoma prekybos paskirties pastato statyba. Įvertinus planuojamą ūkinę veiklą, numatyti sklypo inžinerinės infrastruktūros aprūpinimo principiniai sprendimai, teritorijos transportinis aprūpinimas. Įvertintas planuojamos ūkinės veiklos poveikis aplinkinėms gyvenamosioms ir visuomeninėms teritorijoms. Nustatyti žemės sklypo užstatymo ir naudojimo reglamentai.

Objektas: Teritorijos tarp Deltuvos g., A. Smetonos g. ir Kauno g. detalusis planas	Aiškinamasis raštas Sprendinių konkretizavimas
	PsI. 3 iš 62

- Planuojamoje teritorijoje esantiems gyvenamosios paskirties pastatams, kurių adresas Deltuvos g. 4 ir Kauno g. 21, suformuotas sklypas Nr. 2. Sklype nauja ūkinė veikla neplanuojama, nustatomi faktiniai teritorijos užstatymo ir naudojimo rodikliai, paliekamas esamas transportinis ir inžinerinis aprūpinimas, išskyrus elektros tiekimą.
- Sklype Nr. 3, kurio adresas Kauno g. 19, nustatomi faktiniai teritorijos užstatymo ir naudojimo rodikliai, paliekamas esamas transportinis ir inžinerinis aprūpinimas.
- Skverui tarp Deltuvos ir Kauno gatvių nustatomi teritorijos užstatymo ir naudojimo rodikliai, atitinkantys faktinę teritorijos naudojimo paskirtį.

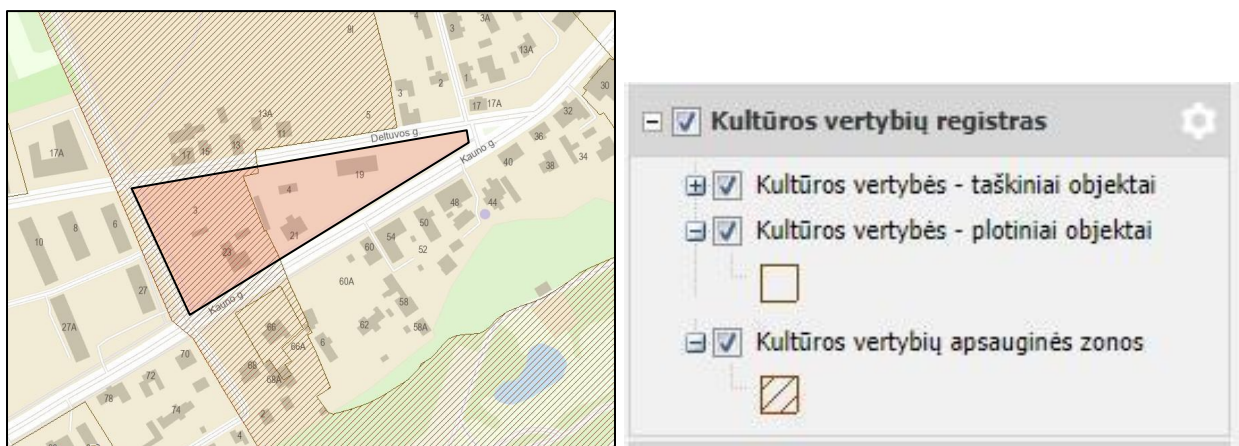
Detaliojo plano sprendiniai atitinka Lietuvos Respublikos teritorijų planavimo įstatymo ir kitų teisės aktų nuostatas. Detaliojo plano sprendiniai nepažeidžia trečiųjų asmenų teisių ir teisėtų interesų.

URBANISTINĖ ANALIZĖ. SPRENDINIŲ PAGRINDIMAS

INFORMACIJA APIE PLANUOJAMĄ TERITORIJĄ

Planuojama teritorija - trikampio formos kvartalas, apribotas A. Smetonos, Deltuvos bei Kauno gatve (žr. 1 pav.). Teritorijoje yra keturi 1 - 2 aukštų gyvenamosios paskirties pastatai su priklausiniais. Kvartalui būdingas perimetrinis - sodybinis pastatų užstatymo morfotipas. Smailiajame kvartalo kampe (tarp Deltuvos ir Kauno gatvių) yra įrengtas skveras.

Apie pusę planuojamos teritorijos ploto patenka į urbanistinės vietovės - Ukmergės senamiesčio (kodas 17116) teritoriją, likusi dalis patenka į kultūros vertybės (vietovės), Ukmergės senamiesčio apsaugos zoną (žr. 3 pav.). Planuojamoje teritorijoje saugomų kultūros paveldo objektų (statinių) nėra.



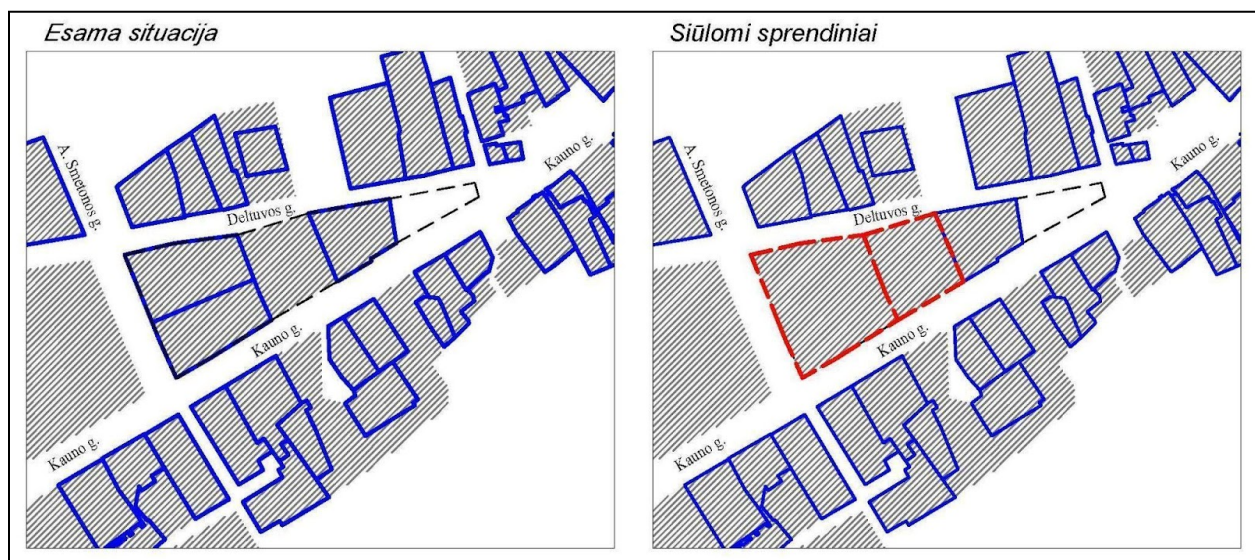
3 pav. Saugomos kultūros paveldo teritorijos. Šaltinis: <https://www.geoportal.lt>

Objektas: Teritorijos tarp Deltuvos g., A. Smetonos g. ir Kauno g. detalusis planas	Aiškinamasis raštas Sprendinių konkretizavimas
	PsI. 4 iš 62

Planuojamoje ir gretimose teritorijose nėra gamtinių elementų, kurių apsaugą reglamentuoja Aplinkos apsaugos įstatymas, Saugomų teritorijų įstatymas. Nacionalinės, savivaldybės bei Europos bendrijos svarbos saugomos teritorijos yra toliau nei 180 m atstumu (Šventosios ichtiologinis draustinis bei buveinių apsaugai svarbi teritorija - Šventosios upės vidurupis).

URBANIZUOTOS TERITORIJOS

Remiantis atlikta analize, nustatyta, kad planuojama teritorija iš visų pusių apribota gatvėmis, todėl atitinka kvartalo sąvoką. Aplinkinėms teritorijoms būdingas stichiškas užstatymas, koncentruotas palei Deltuvos ir Kauno gatves, neturint griežtos geometrinės struktūros. Vyrauja netaisyklingos formos, labai skirtingų dydžių sklypai, dalyje analizuojamos teritorijos sklypai nesuformuoti.



4 pav. Urbanizuotų teritorijų ir žemės sklypų schema

Remiantis Ukmergės senamiesčio nekilnojamojo kultūros paveldo apsaugos specialiojo plano (toliau - SP) Esamos situacijos analizės brėžiniu, planuojamoje teritorijoje yra išlikusių autentiškų sklypų ribų fragmentų bei sklypų teritorijos (žr. 5 pav.).

Siūloma atkurti planuojamame kvartale istorines sklypų ribas. Analizuojant planuojamos teritorijos urbanistinę aplinką, vakarinėje dalyje, kitoje A. Smetonos gatvės pusėje, yra stambaus mastelio daugiabučių namų teritorijos. Sprendiniuose siūloma su daugiabučių rajonu besiribojančius du sklypus, patenkančius į Ukmergės senamiesčio vizualinės apsaugos pozonį, apjungti į vieną žemės sklypą.

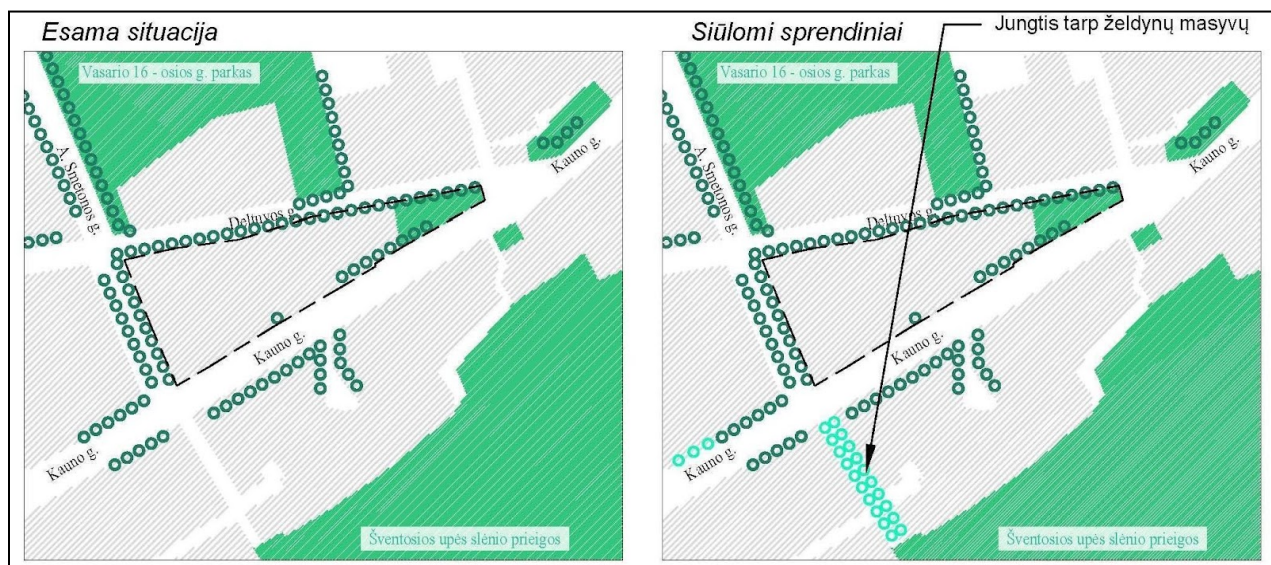
Objektas: Teritorijos tarp Deltuvos g., A. Smetonos g. ir Kauno g. detalusis planas	Aiškinamasis raštas Sprendinių konkretizavimas
	Psl. 5 iš 62



5 pav. Ukmergės senamiesčio nekilnojamojo kultūros paveldo apsaugos specialiojo plano ištrauka. Esamos situacijos analizė. 6898-00-STP-EBA.B-06

ŽELDYNAI

Planuojamoje teritorijoje - smailiajame kvartalo kampe (tarp Deltuvos ir Kauno gatvių) yra įrengtas skveras. Želdynai, esantys palei A. Smetonos ir Deltuvos gatves, yra už planavimo ribų. Ypatingai didelę reikšmę turi apželdintas pėsčiųjų takas – alėja palei A. Smetonos gatvę, kuris iki minimumo sumažina numatomo užstatymo matomumą nuo PV pusės. Siūloma sustiprinti jungtį tarp želdynų masyvu: Vasario 16-osios parko ir Šventosios upės slėnio prieigų (žr. 6 pav.).



6 pav. Viešųjų želdynų schema

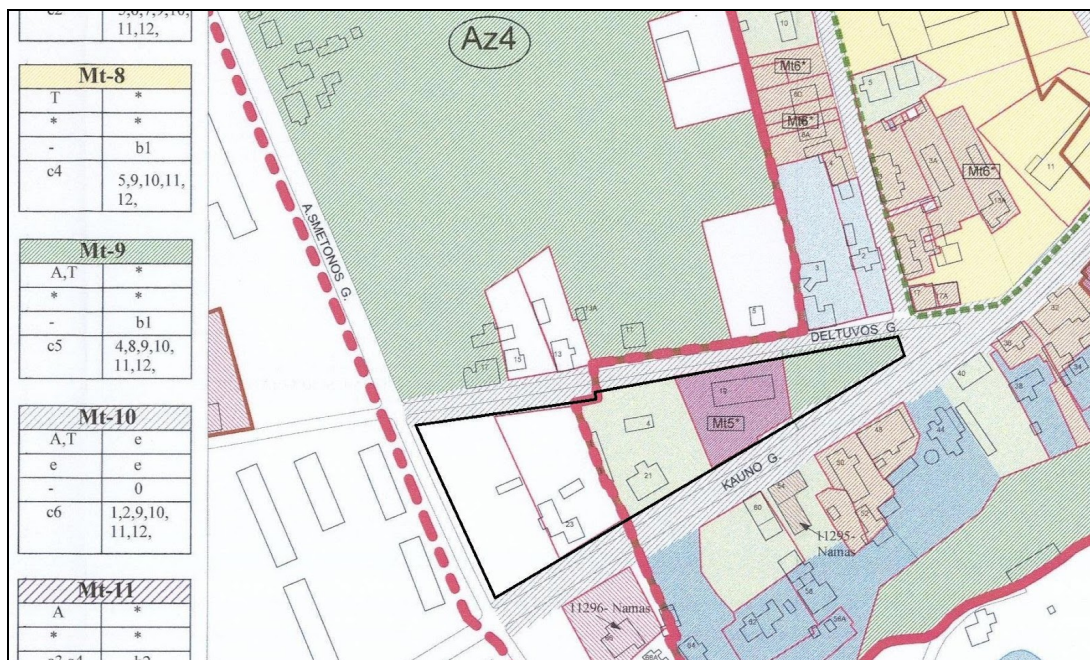
<p>Objektas: Teritorijos tarp Deltuvos g., A. Smetonos g. ir Kauno g. detalusis planas</p>	<p>Aiškinamasis raštas Sprendinių konkretizavimas</p>
<p>PsI. 6 iš 62</p>	

Remiantis SP brėžiniu (6898-00-SP-S.B.02), dalis planuojamos teritorijos (planuojamas Sklypas Nr.1) patenka į vizualinės apsaugos pozonį Az4.

Az4V reglamentu nurodyta, kad galimas reglamentuotas urbanistinės struktūros vystymas, išsaugant gamtinės struktūros elementų, ar žmogaus sukurtų rekreacinių zonų, želdynų grupių ar žaliųjų plotų vyrovimą, siekiant išlaikyti parkų erdvinę struktūrą, apželdinimo ir dekoratyvinius elementus, Sklype Nr. 1, rengiant projektinius pasiūlymus, būtina įvertinti esamus želdinius ir, jeigu yra, želdynus. Vertinimo metu nustačius, kad Sklype Nr. 1 yra vertingų žmogaus sukurtų rekreacinių zonų ar želdynų grupių, jie turėtų būti išsaugomi. Pažymėtina, kad, pagal Lietuvos Respublikos želdynų įstatymą želdynu laikomas "ne mažesnis kaip 0,01 hektaro ne miško žemės plotas su želdiniais, kuriame gali būti vandens telkinio, želdynų statinių ir įrenginių, vejų ir gėlynų".

SP brėžinio (6898-00-SP-S.B.02) 6 pastaba patikslina, kad "Vizualinės apsaugos pozonio teritorijoje saugoma bendro naudojimo viešos miesto erdvės - užstatymo tipas (morfortipas) MT10 (keliai, gatvės, šaligatviai, skersgatviai ir pan.) bei parkų, ar žaliųjų plotų teritorijos - užstatymo tipas (morfortipas) Mt9."

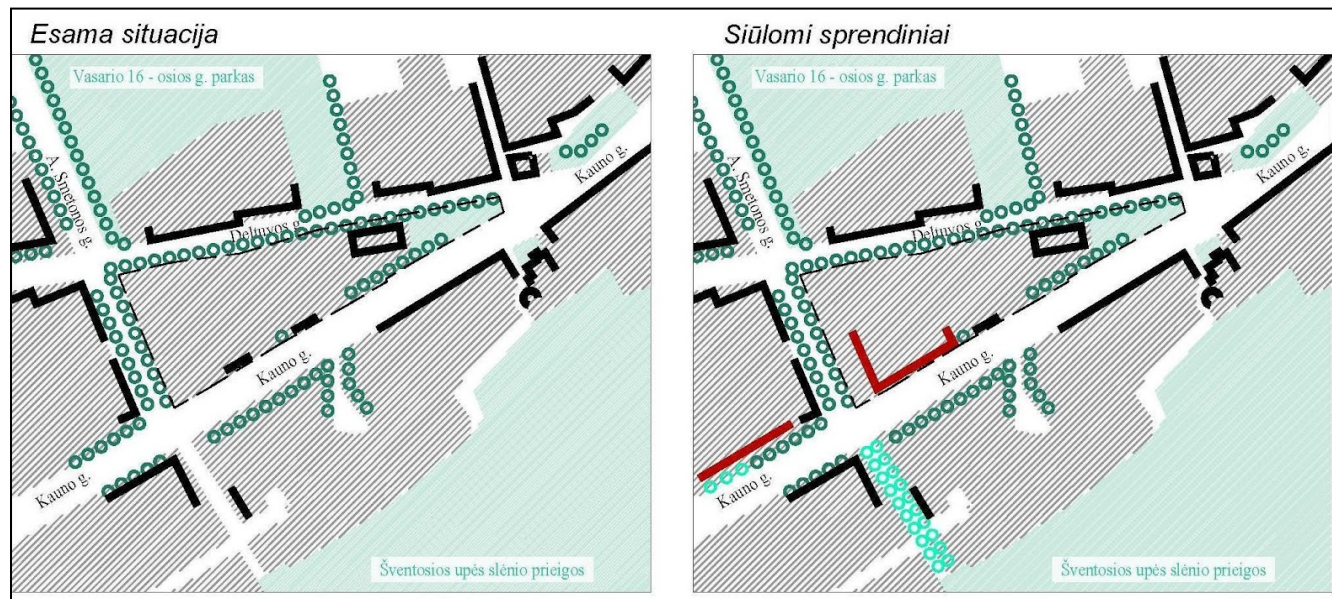
SP nustatytas Mt9 morfortipas taikomas želdynų plotams – bendro naudojimo viešosioms erdvėms (parkams, aikštėms, skverams ir t.t. (SP, 8 psl.)), tačiau **planuojamame Sklype Nr. 1 žmogaus sukurtų rekreacinių zonų, želdynų grupių ar vyraujančių žaliųjų plotų (gamtinės struktūros elementų) nėra, teritorijoje rekreacinė veikla nevykdoma.** SP brėžinyje Nr. 6898-00-SP-S.B.03 tokia teritorija vizualinės apsaugos pozonyje Az4 yra į šiaurę nuo Deltuvos gatvės (brėžinyje žalia spalva), už detaliuoju planu planuojamos teritorijos ribų (žr. 7 pav.).



7 pav. Ukmergės senamiesčio nekilnojamojo kultūros paveldo apsaugos specialiojo plano ištrauka. Užstatymo tipų pagrindinis brėžinys (6898-00-SP-S.B.03)

Objektas: Teritorijos tarp Deltuvos g., A. Smetonos g. ir Kauno g. detalusis planas	Aiškinamasis raštas Sprendinių konkretizavimas
Psl. 7 iš 62	

GATVIŲ ERDVĖS STRUKTŪRA



8 pav. Gatvių užstatymo schema

Analizuojamos teritorijos vakarinėje dalyje esantys daugiabučiai siauraisiais fasadais orientuoti į Kauno ir Deltuvos gatves, todėl šių gatvių erdvė "išskydusi". Arčiau Ukmergės senamiesčio palaiptui pradeda vyrėti pastatai, statyti prie gatvių raudonųjų linijų, formuojant tankų **taškinį - perimetrinį** apstatymą.

Siūloma naują užstatymą formuoti arčiau gatvių raudonųjų linijų. SP nustatytas Mt10 morfotipas taikomas bendro naudojimo viešosioms miesto erdvėms (keliams, gatvėms, šaligatviams, skersgatviams ir t.t. (SP, 8 psl.)). Istorškai susiformavusios gatvių trasos detaliojo plano sprendiniais nėra keičiamos.

UŽSTATYMO MORFOTIPAI

Planuojamo Sklypo Nr. 1 urbanistinis kontekstas yra eklektiškas ir nevientisas: skiriasi pastatų stilistika, statybos laikotarpiai, pastatų paskirtys, statinių gabaritai, teritorijos užstatymo morfotipai (žr. 9 pav.).

Objektas: Teritorijos tarp Deltuvos g., A. Smetonos g. ir Kauno g. detalusis planas	Aiškinamasis raštas Sprendinių konkretizavimas
Psl. 8 iš 62	



9 pav. Planuojamo sklypo Nr.1 urbanistinis kontekstas. Šaltinis www.regia.lt

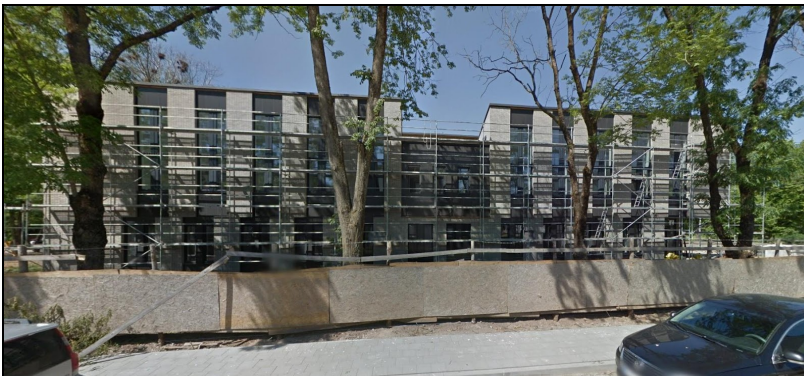
Planuojamo Sklypo Nr. 1 artimiausioje aplinkoje yra:

- Žemės sklypas Deltuvos g. 17 - vienbutis gyvenamasis namas, vieno aukšto su mansarda, sodybinis teritorijos užstatymas, sklypo užstatymo tankis ir intensyvumas būdingas sodybiniam užstatymo morfotipui.



10 pav. Pastatas Deltuvos g. 17. Šaltinis www.google.com/maps/

- Žemės sklypas Deltuvos g. 17A - visuomeninės paskirties pastatas, trijų aukštų, komponentinis užstatymo tipas, bendras plotas - 1287 kv. m., sklypo užstatymo tankis 21 proc., intensyvumas 31 proc.



11 pav. Pastatas Deltuvos g. 17A. Šaltinis www.google.com/maps/

Objektas: Teritorijos tarp Deltuvos g., A. Smetonos g. ir Kauno g. detalusis planas	Aiškinamasis raštas Sprendinių konkretizavimas
	Psl. 9 iš 62

- Pastatai adresu Deltuvos g. 6 ir Kauno g. 27 (sklypai nesuformuoti) - daugiabučiai gyvenamieji pastatai, keturių aukštų, laisvo planavimo užstatymo, tokio tipo vieno pastato bendrasis plotas viršija 1400 kv. m., užstatomas žemės plotas - 430 kv. m.



12 pav. Pastatai Kauno g. 27 ir Deltuvos g. 6. Šaltinis www.google.com/maps/

- Pastatai adresu Deltuvos g. 4 ir Kauno g. 21 (sklypas formuojamas detaliuoju planu) - daugiabučiai gyvenamieji pastatai, vieno ir dviejų aukštų, sodybinio ir iš dalies perimetrinio užstatymo, užstatymo tankis ir intensyvumas būdingas sodybiniam užstatymo morfotipui.

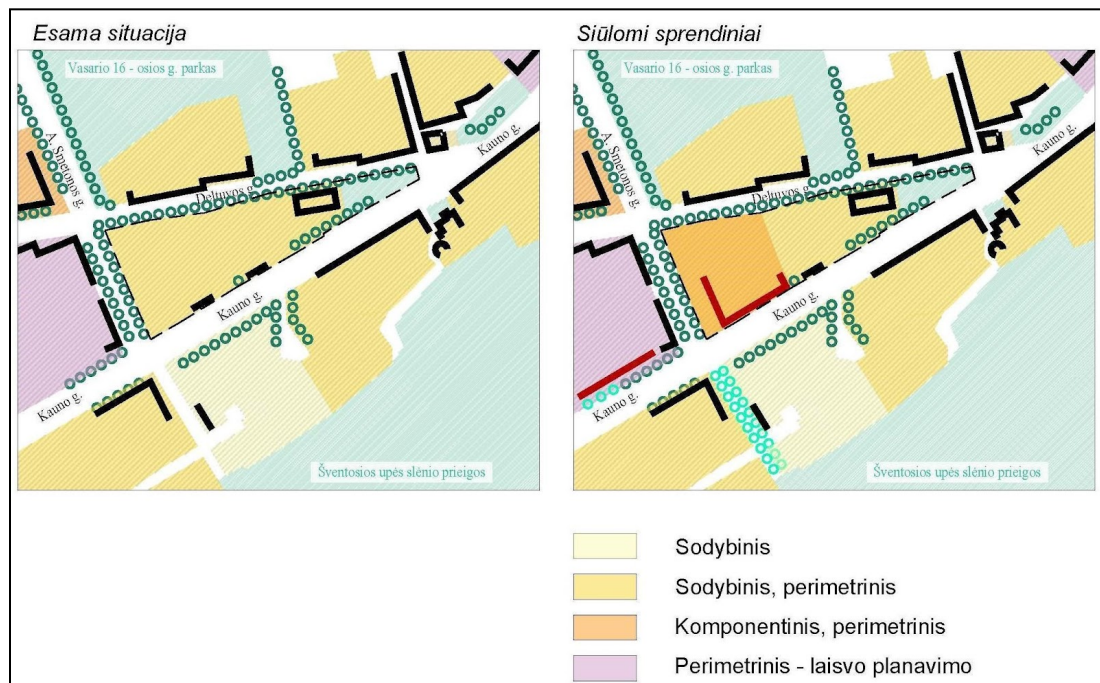


13 pav. Pastatai Kauno g.22 ir Deltuvos g. 4. Šaltinis www.google.com/maps/

Detaliajame plane (toliau – DP) pasirenkamas užstatymo tipas – komponentinis, įvertinant, kad SP vienas iš rekomenduojamų morfotipų buvo komponentinis. Atsižvelgiant į aplinkinį užstatymą, kuriame yra ir sodybinio užstatymo, ir atskirų stambesnio tūrio pastatų (tame tarpe ir 4-ų aukštų daugiabučiai gyvenamieji namai), šioje vizualinės apsaugos pozonio vietoje numatomas komponentinis užstatymas. Pažymėtina, kad svarbus faktorius yra išsaugomi želdiniai palei A. Smetonos gatvę, kurie „pridengia“ numatomą užstatymą iš PV pusės. Numatomas užstatymas, įvertinant palaiptisui mažėjantį aukštingumą, artėjant prie Ukmergės senamiesčio

Objektas: Teritorijos tarp Deltuvos g., A. Smetonos g. ir Kauno g. detalusis planas	Aiškinamasis raštas Sprendinių konkretizavimas
	Psl. 10 iš 62

teritorijos, savo masteliu neturės neigiamos įtakos Ukmergės senamiesčio apžvalgai ir nesumenkins senamiesčio vertės.



14 pav. Teritorijų užstatymo morfotipų schema

Yra dvi komponentinio morfotipo apibrėžimo versijos:

- „Dviejų tipų perimetrinio užstatymo ir atskirai stovinčios dominantės bendro naudojimo erdvėje atmaina, dažniausia stichiško plano užstatymo struktūra, išorės perimetru uždara, kai užstatymas formuojamas blokuojant pastatus ir/ar toje erdvėje dominuojančius išskirtinės funkcijos atskirai stovinčius bendro naudojimo erdvėje statinius.“
- „Užstatymas, suformuotas blokuojant pastatus ir (ar) toje erdvėje dominuojančius visuomeninius ar reprezentacinius atskirai stovinčius bendro naudojimo erdvėje statinius, gali būti sudarytas ir iš atskirai stovinčių pastatų, formuojančių ansamblį ar atskirą kompleksą.“

Remiantis pirmu apibrėžimu, skiriamasis komponentinio užstatymo bruožas – *perimetrinio užstatymo struktūra, kai užstatymas formuojamas blokuojant pastatus, tarp kurių gali būti dominantė.*

Šiuo atveju, nei vertikali, nei horizontali dominantė nėra siūloma, įvertinant kitus SP reglamentuojančius parametrus. Visiškai uždaro perimetru struktūra taip pat nenumatoma, nes tai padidintų masyvaus pastato įspūdį. Todėl formuojamas Kauno gatvės atžvilgiu uždaras, iš sublokuotų, prastumtų, skirtingo aukščio bei fasadų faktūros korpusų susidedantis užstatymas. Nuo Deltuvos gatvės paliekama atvira erdvė, kurioje palei

Objektas: Teritorijos tarp Deltuvos g., A. Smetonos g. ir Kauno g. detalusis planas	Aiškinamasis raštas Sprendinių konkretizavimas
Psl. 11 iš 62	

gatvę išsaugomi esami želdiniai. Paei A. Smetonos gatvę taip pat lieka pėsčiųjų apželdintas takas - alėja. Tokią į DP reglamentus perkeltą nuostatą išpildo papildomai pateikta projektinių pasiūlymų užstatymo schema (žr. 15 pav.), numatomo užstatymo vizualizacijos (žr. 16, 17, 18 pav.) bei Kauno gatvės išklotinė (žr. 21 pav.).



15 pav. Siūlomas teritorijos užstatymas pagal rengiamus projektinius pasiūlymus



16 pav. Planuojamo prekybos paskirties pastato frontalinė vizualizacija

<p>Objektas: Teritorijos tarp Deltuvos g., A. Smetonos g. ir Kauno g. detalusis planas</p>	<p>Aiškinamasis raštas Sprendinių konkretizavimas</p>
<p>Psl. 12 iš 62</p>	



17 pav. Planuojamo prekybos paskirties pastato vizualizacija žiūrint nuo Kauno gatvės link senamiesčio



18 pav. Planuojamo prekybos paskirties pastato vizualizacija žiūrint iš Kauno gatvės nuo senamiesčio pusės

Objektas:
Teritorijos tarp Deltuvos g., A. Smetonos g. ir Kauno g. detalusis planas

Aiškinamasis raštas
Sprendinių konkretizavimas

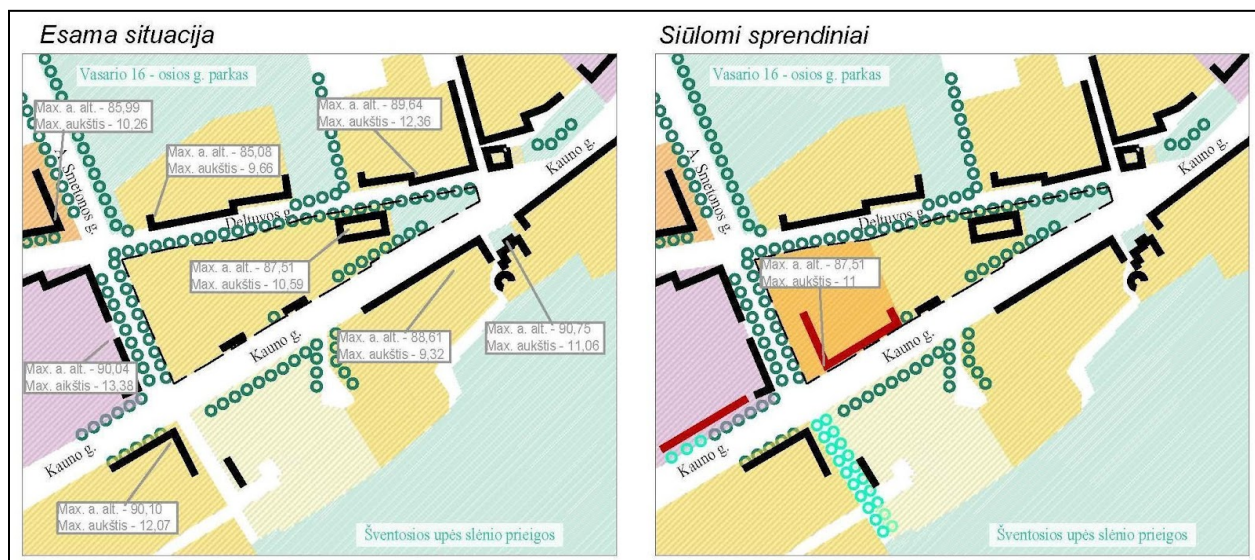
Psl. 13 iš 62

AUKŠTINGUMAS

Remiantis UAB „ATERRA“ parengtu topografiniu planu bei atliktais pastatų aukščių matavimais (žr. 19 pav.), yra nustatyti planuojamą teritoriją įtakojančios greta esantys statiniai (žr. 20 pav.).



19 pav. Pastatų aukščių matavimai.



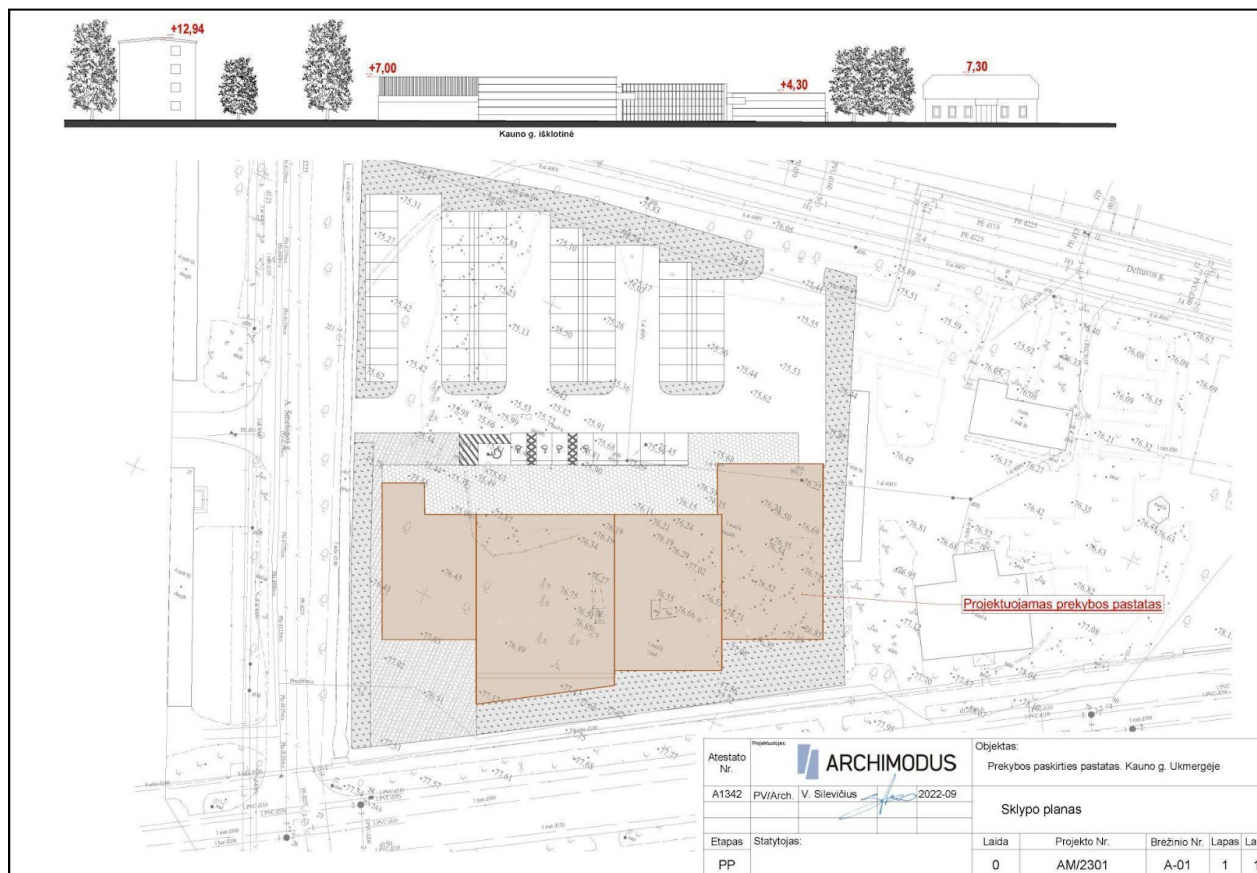
20 pav. Pastatų aukščių analizė.

<p>Objektas: Teritorijos tarp Deltuvos g., A. Smetonos g. ir Kauno g. detalusis planas</p>	<p>Aiškinamasis raštas Sprendinių konkretizavimas</p>
<p>Psl. 14 iš 62</p>	

Aplinkinių pastatų aukščiai:

- Deltuvos g. 6, Ukmergė; Stogo absol. altitudė **89.08 m**
- Kauno g. 27, Ukmergė; Stogo absol. altitudė **90.04 m**
- Deltuvos g. 17, Ukmergė; Stogo absol. altitudė **85.08 m**
- Deltuvos g. 15, Ukmergė; Stogo absol. altitudė **80.54 m**
- Kauno g. 21, Ukmergė; Stogo absol. altitudė **85.30 m**

Atlikus greta planuojamos teritorijos esančių statinių aukščių analizę darytina išvada, kad numatomas mažėjančio aukščio „laiptuotas“ (žiūrint nuo daugiabučių (aukštis 12,94 m nuo žemės paviršiaus) pusės link senamiesčio) planuojamo prekybos paskirties statinio aukštingumas (aukštis 7,0 m nuo žemės paviršiaus, absol. altitudė 87.51 m) (žr. 21 pav.) neturės neigiamos įtakos nei gretimam užstatymui, nei Ukmergės senamiesčio vizualinei apžvalgai.



21 pav. Kauno gatvės išklotinė ir rengiamas prekybos paskirties pastato sklypo planas

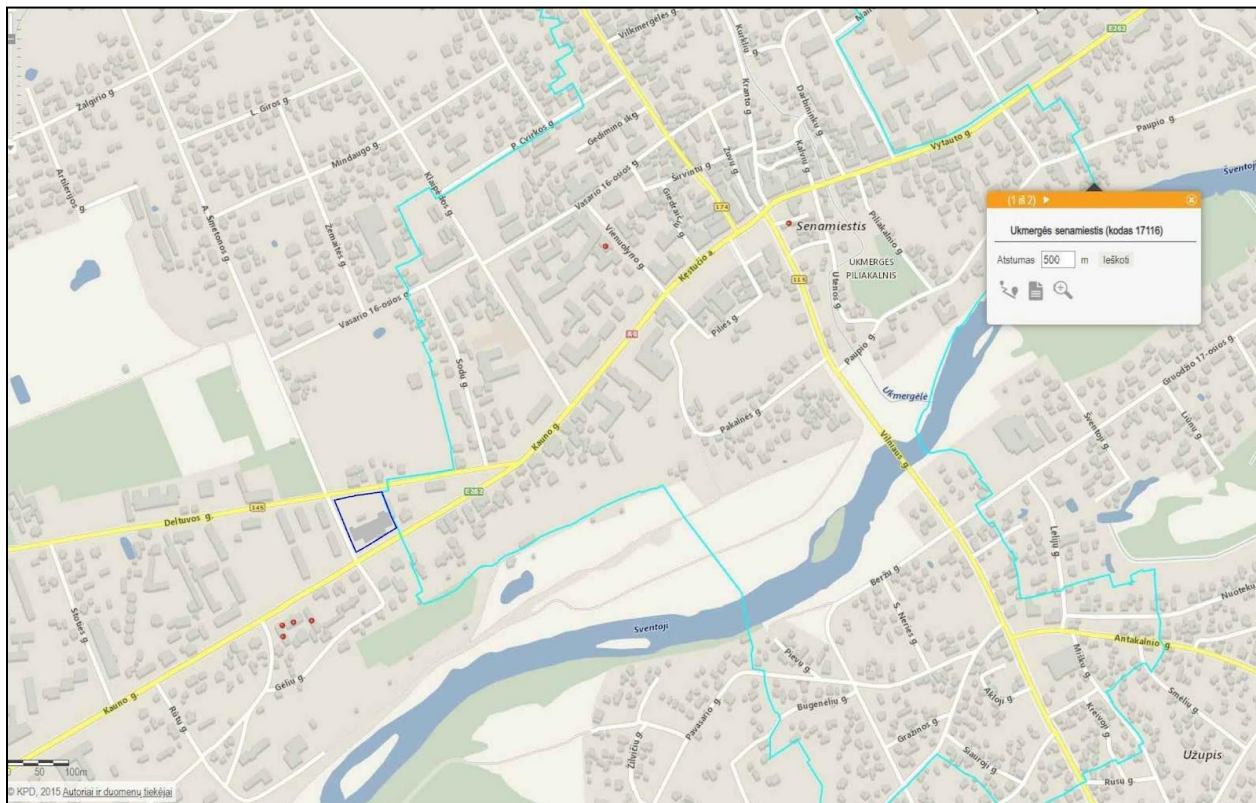
UŽSTATYMO TANKIS IR INTENSIVUMAS

Objektas: Teritorijos tarp Deltuvos g., A. Smetonos g. ir Kauno g. detalusis planas	Aiškinamasis raštas Sprendinių konkretizavimas
	Psl. 15 iš 62

Užstatymo tankis ir intensyvumas SP, vizualinės apsaugos pozonyje (Az4) nėra reglamentuoti.

Planuojamame užstatyti Sklype Nr. 1 tankio ir intensyvumo rodikliai atitinka Bendrąjį planą bei Ukmergės miesto bendrojo plano keitimo projektą, kuriame numatytas intensyvumo rodiklis UI yra 0,7, tankis UT – 40 proc. DP sprendiniuose intensyvumas numatomas 0,3; tankis – 40 proc.

Planuojamos teritorijos bendruoju planu reglamentuojami užstatymo tankumo ir intensyvumo rodikliai yra didesni už faktinius aplinkinių teritorijų rodiklius, tačiau, įvertinus aplinkinę urbanistinę struktūrą, planuojamas užstatymo mastelis nėra toks, kuris neigiamai įtakotų vizualinius ryšius su Senamiesčiu (žr. 22 pav.).



22 pav. Planuojamo sklypo Nr. 1 urbanistinis kontekstas. Ištrauka iš Kultūros vertybių registro, <http://kvr.kpd.lt/#/static-heritage-search>

Planuojamas statinys vizualinės apsaugos pozonyje savo tūriu ir apimtimi turėtų darniai derėti su aplinka, vizualiai savo apimtimi ir aukščiu nekonkuruoti ar nebūti didesnis už saugomą kultūros paveldo objektą ar jų grupę.

Objektas: Teritorijos tarp Deltuvos g., A. Smetonos g. ir Kauno g. detalusis planas	Aiškinamasis raštas Sprendinių konkretizavimas
	Psl. 16 iš 62

TERITORIJŲ NAUDOJIMO IR UŽSTATYMO REGLAMENTAI

Vadovaujantis Planavimo programa, Ukmergės miesto bendrojo plano, Ukmergės senamiesčio nekilnojamojo kultūros paveldo apsaugos specialiojo plano ir kitais teritorijų planavimo dokumentų sprendiniais, nustatomi planuojamos teritorijos naudojimo ir užstatymo reglamentai.

SKLYPAS NR. 1

<p>Sklypas Nr. 1 formuojamas sujungiant esamus žemės sklypus, kadastro Nr. 8170/0007:88 ir Nr. 8170/0007:98, Remiantis Teritorijų planavimo įstatymo 18 straipsnio 1 dalies 1 punktu, nustatoma pagrindinė žemės naudojimo paskirtis ir konkretus žemės naudojimo būdas. Sklypas patenka į kultūros vertybės (vietovės), Ukmergės senamiesčio apsaugos zoną.</p>	
<i>Plotas</i>	6275 m ²
<i>Teritorijos naudojimo tipas</i>	Mišri centro teritorija (GC)
<i>Žemės naudojimo paskirtis</i>	Kita (kt)
<i>Žemės naudojimo būdai</i>	Komercinės paskirties objektų teritorijos (K)
<i>Leistinas pastatų aukštis (metrais)</i>	11
<i>Leistinas pastatų aukštis (altitudė)</i>	87.50
<i>Pastatų aukštų skaičius</i>	2
<i>Užstatymo tankis, %</i>	40
<i>Užstatymo intensyvumas</i>	0,3
<i>Užstatymo tipas</i>	Remiantis Ukmergės senamiesčio (unikalus kodas Kultūros vertybių registre 17116, buvęs kodas U36) nekilnojamojo kultūros paveldo apsaugos specialiuoju planu, nustatomas komponentinis užstatymas. Teritorijų planavimo erdviųjų duomenų specifikacijos Teritorijos užstatymo tipų klasifikatoriuje nėra komponentinio užstatymo, todėl TPDRIS ir reglamentų lentelėje priskiriama reikšmė - kita (kt), nurodant, kad tai komponentinis užstatymas.
<i>Sklypų formavimo principai</i>	Formuojamas naujas sklypas, apjungiant sklypus kad. Nr. 8170/0007:88 ir kad. Nr. 8170/0007:98
<i>Priklausomųjų želdynų ir želdinių teritorijų dalys, %</i>	10

Objektas: Teritorijos tarp Deltuvos g., A. Smetonos g. ir Kauno g. detalusis planas	Aiškinamasis raštas Sprendinių konkretizavimas
	Psl. 17 iš 62

<i>Statinių paskirtys</i>	Administracinės paskirties (išskyrus valstybės ir savivaldybės institucijų, kitų iš valstybės ar savivaldybių biudžetų išlaikomų įstaigų administraciniai pastatai) pastatai; prekybos paskirties pastatai; paslaugų paskirties pastatai; maitinimo paskirties pastatai ir sporto paskirties pastatai
<i>Specialiosios žemės naudojimo sąlygos</i>	<ul style="list-style-type: none"> • Šilumos perdavimo tinklų apsaugos zonos (III skyrius, dvyliktasis skirsnis); • Kultūros paveldo objektų ir vietovių teritorijos, jų apsaugos zonos (V skyrius, pirmasis skirsnis); • Skirstomųjų dujotiekių apsaugos zonos (III skyrius, šeštasis skirsnis) • Elektros tinklų apsaugos zonos (III skyrius, ketvirtasis skirsnis) • Viešųjų ryšių tinklų elektroninių ryšių infrastruktūros apsaugos zonos (III skyrius, vienuoliktasis skirsnis) • Vandens tiekimo ir nuotekų, paviršinių nuotekų tvarkymo infrastruktūros apsaugos zonos (III skyrius, dešimtas skirsnis) • Požeminio vandens vandenviečių apsaugos zonos (VI skyrius, vienuoliktasis skirsnis)
<i>Servitutai</i>	Planuojamas servitutas S1 (kodas - 222) - teisė tiesti, aptarnauti, naudoti požemines ir antžemines komunikacijas (tarnaujantis daiktas), 100 m ²

SKLYPAS NR. 2

<p>Formuojamas naujas sklypas, atitinkantis istorines šioje teritorijoje buvusio sklypo ribas žr. (4 pav.). Teritorija užstatyta dviem gyvenamosios paskirties (trijų ir daugiau butų - daugiabučiai pastatai) pastatais (turinčiais kultūrinės vertės požymių) su priklausiniais. Reglamentinė zona patenka į kultūros paveldo teritoriją - Ukmergės senamiestis (kodas 17116).</p>	
<i>Plotas</i>	3274 m ²
<i>Teritorijos naudojimo tipas</i>	Mišri centro teritorija (GC)
<i>Žemės naudojimo paskirtis</i>	Kita (kt)
<i>Žemės naudojimo būdai</i>	Daugiabučių gyvenamųjų pastatų ir bendrabučių teritorijos (G2)
<i>Leistinas pastatų aukštis (metrais)</i>	7.54 Pastato, Deltuvos g. 4, esamas aukštis - 7.54 Pastato, Kauno g. 21, esamas aukštis - 7.30 Ūkiniai pastatai - 3.92
<i>Leistinas pastatų aukštis (altitudė)</i>	85.30 Pastato, Deltuvos g. 4, esamas aukštis - 83.80 Pastato, Kauno g. 21, esamas aukštis - 85.30 Ūkiniai pastatai - 79.97

Objektas: Teritorijos tarp Deltuvos g., A. Smetonos g. ir Kauno g. detalusis planas	Aiškinamasis raštas Sprendinių konkretizavimas
	Psl. 18 iš 62

<i>Pastatų aukštų skaičius</i>	2
<i>Užstatymo tankis, %</i>	12 (esamas, apskaičiuotas remiantis VĮ "Registru centro" NTR išrašu)
<i>Užstatymo intensyvumas</i>	0.15 (esamas, apskaičiuotas remiantis VĮ "Registru centro" NTR išrašu)
<i>Užstatymo tipas</i>	Perimetrinis užstatymas (pr), sodybinis užstatymas (su)
<i>Priklausomųjų želdynų ir želdinių teritorijų dalys, %</i>	30
<i>Statinių paskirtys</i>	Trijų ir daugiau butų (daugiabučiai) gyvenamosios paskirties pastatai su pagalbinio ūkio paskirties pastatais
<i>Specialiosios žemės naudojimo sąlygos</i>	<ul style="list-style-type: none"> • Šilumos perdavimo tinklų apsaugos zonos (III skyrius, dvyliktasis skirsnis); • Kultūros paveldo objektų ir vietovių teritorijos, jų apsaugos zonos (V skyrius, pirmasis skirsnis); • Skirstomųjų dujotiekių apsaugos zonos (III skyrius, šeštasis skirsnis) • Elektros tinklų apsaugos zonos (III skyrius, ketvirtasis skirsnis) • Viešųjų ryšių tinklų elektroninių ryšių infrastruktūros apsaugos zonos (III skyrius, vienuoliktasis skirsnis) • Vandens tiekimo ir nuotekų, paviršinių nuotekų tvarkymo infrastruktūros apsaugos zonos (III skyrius, dešimtas skirsnis) • Požeminio vandens vandenviečių apsaugos zonos (VI skyrius, vienuoliktasis skirsnis)
<i>Servitutai</i>	Nenustatomi

SKLYPAS NR. 3

<p>Esamas sklypas, Kauno g. 19 (kad. Nr. 8170/0007:323). Teritorija užstatyta gyvenamosios paskirties (trijų ir daugiau butų - daugiabučiai pastatai) pastatu (turinčiu kultūrinės vertės požymių). Sklypas patenka į kultūros paveldo teritoriją - Ukmergės senamiestis (kodas 17116).</p>	
<i>Plotas</i>	2198 m ²
<i>Teritorijos naudojimo tipas</i>	Mišri centro teritorija (GC)
<i>Žemės naudojimo paskirtis</i>	Kita (kt)
<i>Žemės naudojimo būdai</i>	<ul style="list-style-type: none"> • Visuomeninės paskirties teritorijos (V) ; • Daugiabučių gyvenamųjų pastatų ir bendrabučių teritorijos (G2)
<i>Leistinas pastatų aukštis (metrais)</i>	10.59 Pastato, Kauno g. 19, esamas aukštis - 10.59

Objektas: Teritorijos tarp Deltuvos g., A. Smetonos g. ir Kauno g. detalusis planas	Aiškinamasis raštas Sprendinių konkretizavimas
	Psl. 19 iš 62

<i>Leistinas pastatų aukštis (altitudė)</i>	87.51
<i>Pastatų aukštų skaičius</i>	2
<i>Užstatymo tankis, %</i>	18 (esamas, apskaičiuotas remiantis VI "Registrų centro" NTR išrašu)
<i>Užstatymo intensyvumas</i>	0,21 (esamas, apskaičiuotas remiantis VI "Registrų centro" NTR išrašu)
<i>Užstatymo tipas</i>	Atskirai stovintys pastatai (pavienis užstatymas) (ap)
<i>Priklausomųjų želdynų ir želdinių teritorijų dalys, %</i>	40
<i>Statinių paskirtys</i>	<ul style="list-style-type: none"> • Įvairių socialinių grupių (bendrabučiai, vaikų namai, prieglaudos, globos namai, šeimos namai, vienuolynai) gyvenamieji pastatai • Valstybės ir savivaldybės institucijų, kitų iš valstybės ar savivaldybių biudžetų išlaikomų įstaigų administraciniai pastatai • Socialinės infrastruktūros – mokslo paskirties pastatai, kultūros paskirties pastatai • Gydyimo paskirties pastatai
<i>Specialiosios žemės naudojimo sąlygos</i>	<ul style="list-style-type: none"> • Šilumos perdavimo tinklų apsaugos zonos (III skyrius, dvyliktasis skirsnis); • Kultūros paveldo objektų ir vietovių teritorijos, jų apsaugos zonos (V skyrius, pirmasis skirsnis); • Skirstomųjų dujotiekių apsaugos zonos (III skyrius, šeštasis skirsnis) • Elektros tinklų apsaugos zonos (III skyrius, ketvirtasis skirsnis) • Viešųjų ryšių tinklų elektroninių ryšių infrastruktūros apsaugos zonos (III skyrius, vienuoliktasis skirsnis) • Vandens tiekimo ir nuotekų, paviršinių nuotekų tvarkymo infrastruktūros apsaugos zonos (III skyrius, dešimtas skirsnis) • Požeminio vandens vandenviečių apsaugos zonos (VI skyrius, vienuoliktasis skirsnis)
<i>Servitutai</i>	Nenustatomi

TERITORIJA NR. 4

<p>Tai teritorija, kurioje yra esamas skveras, tarp Deltuvos ir Kauno gatvių. Reglamentinė zona patenka į kultūros paveldo teritoriją - Ukmergės senamiestis (kodas 17116).</p>	
<i>Plotas</i>	1382 m ²
<i>Teritorijos naudojimo tipas</i>	Bendro naudojimo erdvių, želdynų teritorija (BZ)
<i>Žemės naudojimo paskirtis</i>	Kita (kt)

Objektas: Teritorijos tarp Deltuvos g., A. Smetonos g. ir Kauno g. detalusis planas	Aiškinamasis raštas Sprendinių konkretizavimas
	Psl. 20 iš 62

<i>Žemės naudojimo būdai</i>	Bendrojo naudojimo (miestų, miestelių ir kaimų ar savivaldybių bendrojo naudojimo) teritorijos
<i>Leistinas pastatų aukštis (metrais)</i>	0
<i>Leistinas pastatų aukštis (altitudė)</i>	0
<i>Pastatų aukštų skaičius</i>	0
<i>Užstatymo tankis, %</i>	0
<i>Užstatymo intensyvumas</i>	0
<i>Užstatymo tipas</i>	-
<i>Sklypų formavimo principai</i>	Šioje teritorijoje, esant poreikiui, siūloma formuoti vieną sklypą, kurio plotas gali būti nuo 1200 m ² iki 1382 m ²
<i>Priklausomųjų želdynų ir želdinių teritorijų dalys, %</i>	40
<i>Statinių paskirtys</i>	Galimi gatvių ir skvero infrastruktūrai reikalingi statiniai.
<i>Specialiosios žemės naudojimo sąlygos</i>	<ul style="list-style-type: none"> • Kultūros paveldo objektų ir vietovių teritorijos, jų apsaugos zonos (V skyrius, pirmasis skirsnis); • Skirstomųjų dujotiekių apsaugos zonos (III skyrius, šeštasis skirsnis) • Elektros tinklų apsaugos zonos (III skyrius, ketvirtasis skirsnis) • Požeminio vandens vandenviečių apsaugos zonos (VI skyrius, vienuoliktasis skirsnis)
<i>Servitutai</i>	Nenustatomi

UŽSTATYMO INTENSYVUMO IR TANKIO SKAIČIAVIMAI

Sklypai	Pastatai	Bendras plotas, kv.m	Užstatytas plotas, kv.m	Sklypo plotas, kv.m	Apskaičiuotas užstatymo tankis	Apskaičiuotas užstatymo intensyvumas
Formuojamas Sklypas Nr.2	Deltuvos g. 4					
	Pastatas - Gyvenamasis namas	125,24	114			
	Pastatas - Sandėlis *	6,17	6,17			
	Pastatas - Sandėlis *	6,34	6,34			

Objektas: Teritorijos tarp Deltuvos g., A. Smetonos g. ir Kauno g. detalusis planas	Aiškinamasis raštas Sprendinių konkretizavimas
	Psl. 21 iš 62

	Pastatas - Sandėlis *	6	6			
	Pastatas - Sandėlis *	7	7			
	Kauno g. 21					
	Pastatas - Gyvenamasis namas	314,78	236			
	Pastatas - Ūkinis pastatas *	6	6			
	Pastatas - Ūkinis pastatas *	6	6			
	Pastatas - Ūkinis pastatas *	6	6			
	Pastatas - Ūkinis pastatas *	6	6			
	Pastatas - Ūkinis pastatas *	6	6			
	Viso:	495,53	405,51	3274	12%	0,15
Sklypas Nr. 3	Kauno g. 19	459,01	400	2198	18%	0,21
* NTR išrašė bendrasis plotas nenurodytas, skaičiavimas taikoma užstatyto ploto reikšmė						
Užstatymo tankis = užstatymo plotas / sklypo plotas * 100						
Užstatymo intensyvumas = bendrasis plotas / sklypo plotas						

KULTŪROS PAVELDAS

Remiantis Kultūros vertybių registro duomenimis, planuojama teritorija patenka Kultūros vertybių registre įregistruotas nekilnojamojo kultūros paveldo vietovės Ukmergės senamiesčio (unikalus kodas Kultūros vertybių registre 17116) teritoriją (31 kvartalas) ir vizualinės apsaugos pozonį. Planuojamoje teritorijoje į Kultūros vertybių registrą įtrauktų statinių nėra, artimiausias saugomas statinys - namas (unikalus objekto kodas 11296), esantis priešais planuojamą teritoriją kitoje Kauno gatvės pusėje, namo numeris - 66 (žr. 23 pav.). Saugomas objektas nuo planuojamos teritorijos nutolęs apie 25 metrus.

Objektas: Teritorijos tarp Deltuvos g., A. Smetonos g. ir Kauno g. detalusis planas	Aiškinamasis raštas Sprendinių konkretizavimas
	Psl. 22 iš 62



23 pav. Kultūros vertybių registras. Šaltinis www.kvr.kpd.lt

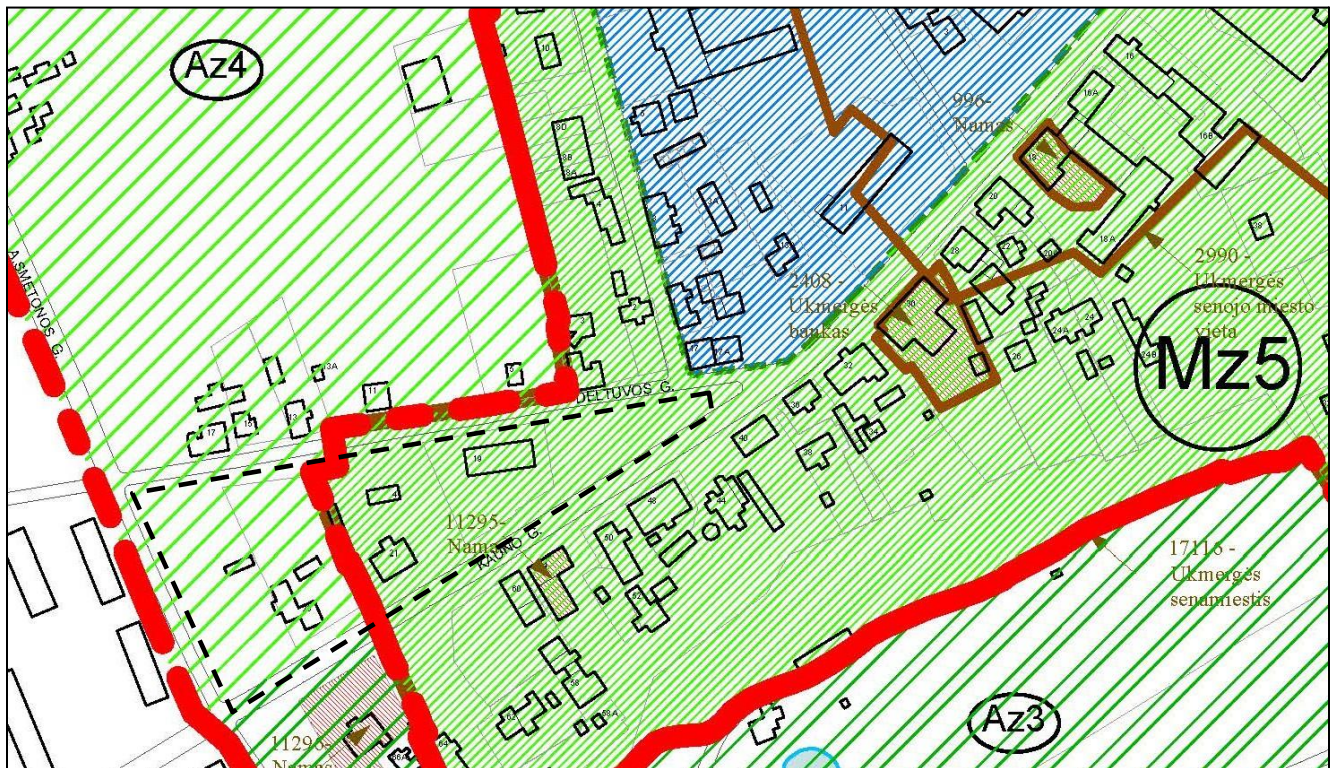
Planuojama teritorija turi tiesioginių sąsajų su šiais Kultūros paveldo vietovės – Ukmergės senamiesčio, urbanistinės struktūros elementais ir vertingosiomis savybėmis:

- planinės struktūros tinklas - dešiniajame Šventosios krante - radialinio plano struktūra su taisyklingo planavimo bruožais, pagrindinėmis **Kauno**, Vytauto, Vilniaus, Gedimino gatvėmis;
- kvartalai - istorinių kvartalų ir sklypų ribos;
- keliai, gatvės, aikštės, įvažiavimai, pravažiavimai, takai, jų tipai, trasos, dangos - gatvių trasos: **Kauno**, Vilniaus, Vytauto g., Kęstučio a., Pilies, Pakalnės, Molėtų, Pirties, Utenos, Paupio, Piliakalnio, Gedimino, Vasario 16-osios, Klaipėdos, Giedraičių, Širvintų, Sodų g., Gedimino skg., P. Cvirkos, Ramygalos, **Deltuvos (...)**;
- tūrinė erdvinė struktūra - abipus Šventosios upės susiformavusi daugialybė struktūra: dešiniajame krante - sudaryta iš pagrindinių **Kauno**, Vytauto, Vilniaus, Gedimino g. su Kęstučio a. centre ir vyraujančiu perimetriniu - posesijiniu, perimetriniu - reguliarium užstatymu, **laipsniškai link pakraščių pereinančiu į sodybinį**;
- užstatymo tipai - perimetrinis - reguliarus vyraujantis XIX a. pab. - XX a. I p. užstatymas mediniais, mūriniais 1-2 a. su pastogėmis, mansardomis pastatais kvartaluose Nr. 2, 14, 16, 17, 18, 19, 20, 22, 23, 25, 26, 27, 28, 29, **31**, 32, 33, 34, 35, 36, 37, 39, 41, 57 kvartalo ŠR dalyje (aukštis iki karnizo 2,50-9,40 m, iki kraigo 3,90-12,40 m);
- viešosios-atviros erdvės - **skveras ties Kauno ir Deltuvos g. sankryža** (skveras įrengtas XX a. 4 deš., prieš tai nugriovus čia buvusią sodybą.

Remiantis Ukmergės rajono savivaldybės nekilnojamojo kultūros paveldo tinklų schema, patvirtinta LR kultūros ministro 2009-06-01 įsakymu Nr. JV-290, planuojamoje teritorijoje pažymėtas kitas nekilnojamas kultūros paveldas (memorialinis, dailės, mitologinis ir kt.).

Objektas: Teritorijos tarp Deltuvos g., A. Smetonos g. ir Kauno g. detalusis planas	Aiškinamasis raštas Sprendinių konkretizavimas
	Psl. 23 iš 62

Remiantis Ukmergės senamiesčio (unikalus kodas Kultūros vertybių registre 17116, buvęs kodas U36) nekilnojamojo kultūros paveldo apsaugos specialiojo planu – tvarkymo planu (patvirtinta Lietuvos Respublikos kultūros ministro įsakymu, 2014-09-02, Nr. IV-594,) apie pusė planuojamos teritorijos ploto patenka į kultūros paveldo teritorijos - Ukmergės senamiestis (kodas 17116), užstatymo zoną **Mz5**. Likusi dalis patenka į kultūros vertybės (vietovės), Ukmergės senamiesčio apsaugos zonos vizualinės apsaugos pozonio teritoriją **Az4** (žr. 24 pav.).



24 pav. Ukmergės senamiesčio nekilnojamojo kultūros paveldo apsaugos specialiojo plano ištrauka. Užstatymo zonų (morfozonų) skiriamieji požymiai ir apsaugos tikslai ir apsaugos zonos vizualinės apsaugos pozonio teritorijos dalių tvarkymo priemonės, užstatymo reglamentai. 6898-00-SP-S.B.02

Užstatymo zona (morfozona) **Mz5**

Mz5 - priskiriama teritorija, suformuota, išplanuota ir dalinai urbanizuota XIX a. pab. - XX a. pirmoje pusėje. Morfozona pasižymi taisyklingu (buvusiu iki 1940 m.) geometriniu suplanavimu, perimetriniu gatvių apstatymu. Apsaugos tikslai - viešojo pažinimo ir naudojimo apsaugos tikslų prioritetinga teritorija

Apsaugos zonos vizualinės apsaugos pozonis **Az4**

Objektas: Teritorijos tarp Deltuvos g., A. Smetonos g. ir Kauno g. detalusis planas	Aiškinamasis raštas Sprendinių konkretizavimas
	Psl. 24 iš 62

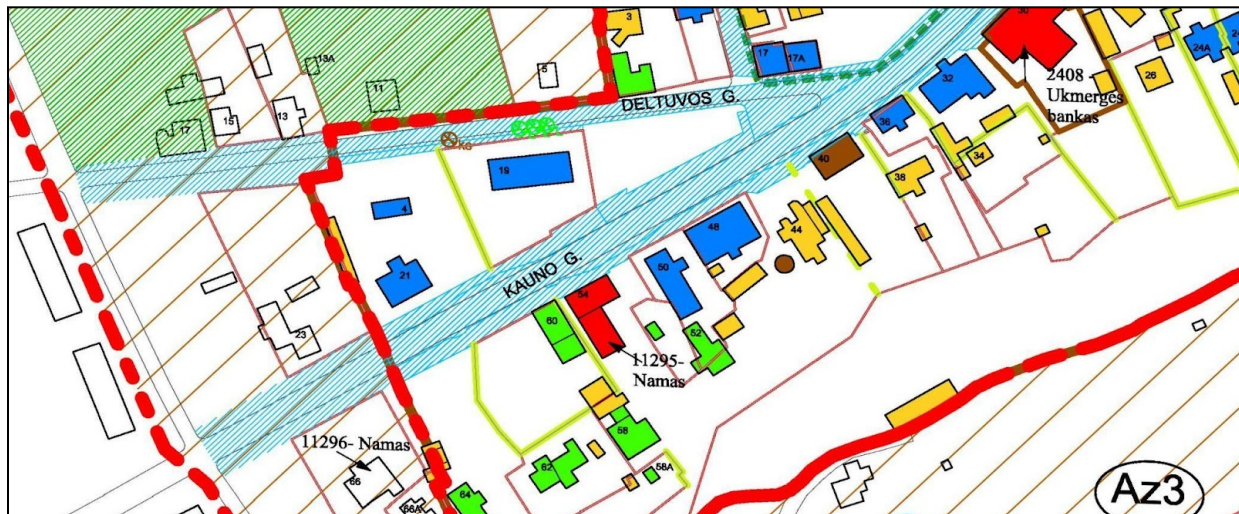
Ukmergės senamiesčio dalies zonos apibūdinimas	<i>Apsaugos zonos dalis, Senamiesčio gretimybė, kurioje dominuoja gamtinės struktūros elementai, ar žmogaus sukurtos rekreacinės zonos, želdynų grupės ar žalieji plotai, o greta yra sodybinio užstatymo mažaaukščiais pastatais sklypai.</i>
Urbanistinės struktūros kaitos - saugojimo skalė	<i>Galimas reglamentuotas urbanistinės struktūros vystymas, išsaugant gamtinės struktūros elementų, ar žmogaus sukurtų rekreacinių zonų, želdynų grupių ar žaliųjų plotų vyravimą. Išlaikoma parkų erdvinė struktūra, apželdinimo ir dekoratyviniai elementai, papildoma remiantis parko aplinkos analize. Galimi pastatai, reikalingi parko aptarnavimui ar veiklai. Išsaugomi gamtinės struktūros ir elementų plotai (miškai ir pan.). Plėtra jų sąskaita negalima.</i>
Rekomenduojamas morfotipas	<i>Sodybinio tipo užstatymas mažaaukščiais pastatais. Komponentinis užstatymas.</i>
Rekomenduojamas aukštingumas	<i>Sprendžiama kitais, nustatyta tvarka patvirtintais teritorijų planavimo dokumentais, analizėmis ir reikiama tyrimais įvertinant aplinkos morfotipą, neviršijant 12 m. pastatų aukščio ir neformuojant jokių dominančių</i>

Saugotini autentiški senamiesčio ir vizualinės apsaugos pozonio elementai

Į planuojamą teritoriją patenkantys pastatai priskiriami **a3** (mėlyna spalva) ir **b** (geltona spalva) kategorijoms (žr. 25 pav.).

a3 - TREČIA KATEGORIJA	Pastatai, nors nesiūlomi įrašyti į Kultūros vertybių registrą, tačiau turi kai kurių kultūrinės vertės požymių. Jie skirtingi fizine būkle bei architektūrine urbanistine istorine verte ir visuomenine reikšme. Nors šie pastatai nėra išskirtinės architektūros, tačiau turi ar pastatymu puikiai eksponuoja laikmetį ir yra kaip materialinė vertybė. išlaikę dalį autentiškų fasadų ir pirminį arba nežymiai pakeistą tūrį.
b - KITI STATINIAI	Pastatai statyti po 1940 metų ir / ar nederantys su tradiciniu senamiesčio užstatymu, istorinėje terpėje disonuoja stambiais tūriais, neatitinkantys gatvių ir sklypų raudonųjų linijų ir neturintys jokių vertingųjų savybių.

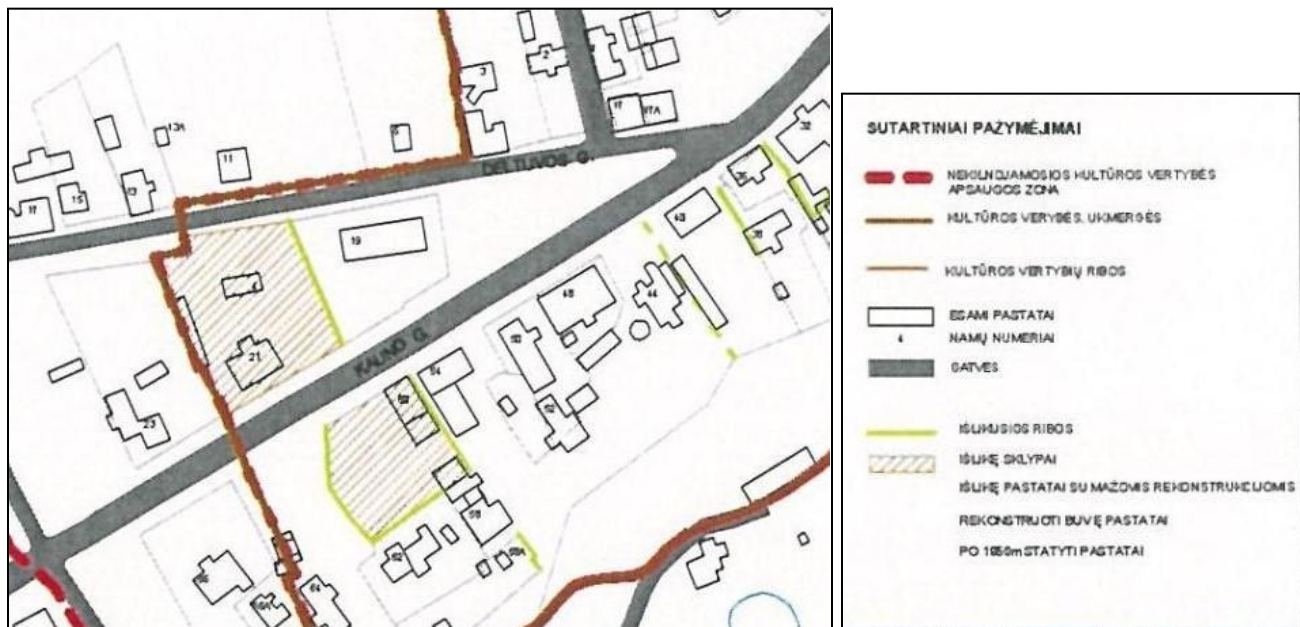
Objektas: Teritorijos tarp Deltuvos g., A. Smetonos g. ir Kauno g. detalusis planas	Aiškinamasis raštas Sprendinių konkretizavimas
	Psl. 25 iš 62



25 pav. Ukmergės senamiesčio nekilnojamojo kultūros paveldo apsaugos specialiojo plano ištrauka. Senamiesčio apstatymo kompleksinio kultūrologinio vertinimo kartograma ir statinių tvarkybos reglamentai (kultūrinės vertės išsaugojimo prioritetai), saugotini autentiški senamiesčio ir vizualinės apsaugos pozonio elementai. 6898-00-SP-S.B.04

Autentiškos sklypų ribos

Remiantis Ukmergės senamiesčio nekilnojamojo kultūros paveldo apsaugos specialiojo plano Esamos situacijos analizės brėžiniu, planuojamoje teritorijoje yra išlikusių autentiškų sklypų ribų fragmentų bei sklypų teritorijos (žr. 26 pav.).



26 pav. Ukmergės senamiesčio nekilnojamojo kultūros paveldo apsaugos specialiojo plano ištrauka. Esamos situacijos analizė. 6898-00-STP-EBA.B-06

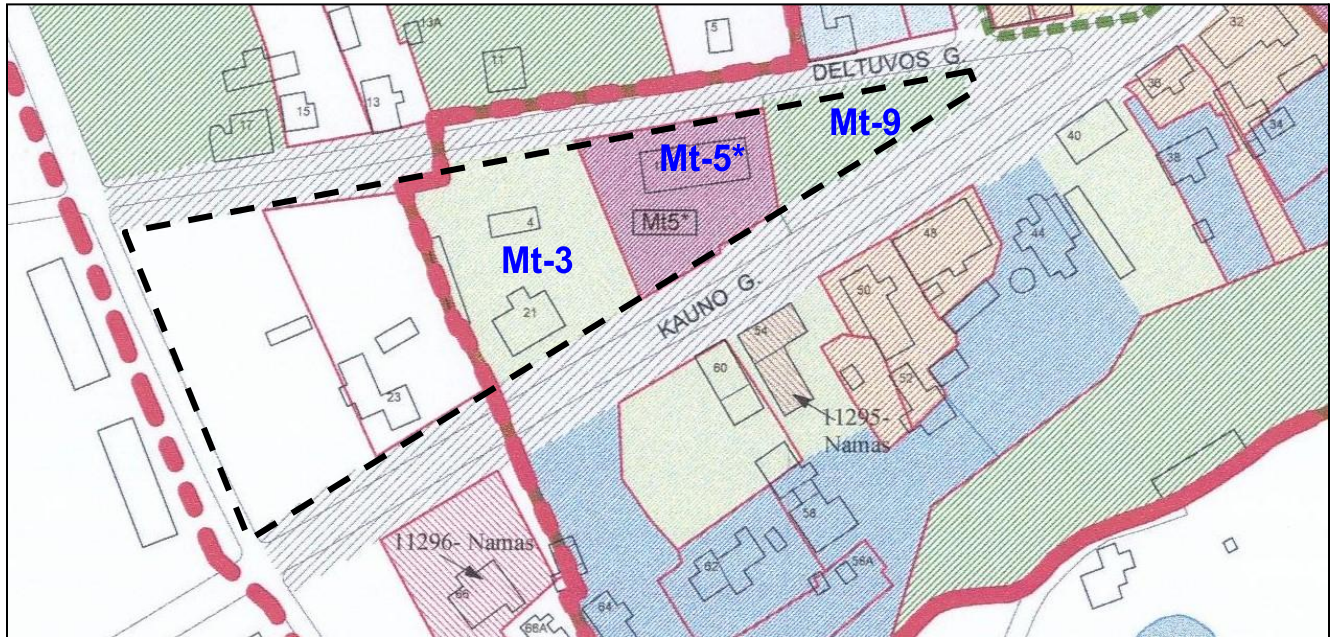
Objektas:
Teritorijos tarp Deltuvos g., A. Smetonos g. ir Kauno g. detalusis planas

Aiškkinamasis raštas
Sprendinių konkretizavimas

Psl. 26 iš 62

Užstatymo tipo (morfortipo) tvarkybos reglamentai

Remiantis Ukmergės senamiesčio (unikalus kodas Kultūros vertybių registre 17116, buvęs kodas U36) nekilnojamojo kultūros paveldo apsaugos specialiojo plano pagrindiniu brėžiniu, planuojamos teritorijos daliai, patenkančios į Ukmergės senamiesčio teritoriją, taikomi morfozonos **Mz5**, morfortipo **Mt5***, **Mt3*** bei **Mt9** reglamentai (žr. 27 pav.).



27 pav. Ukmergės senamiesčio nekilnojamojo kultūros paveldo apsaugos specialiojo plano ištrauka. Užstatymo tipų (morfortipų) tvarkybos reglamentai (kultūrinės vertės išsaugojimo prioritetai), pagrindinis brėžinys. 6898-00-SP-S.B.03

Mt-3	Sklypai su istorinio apstatymo elementais (arba be jų Mt-3*), pastatais statytais statybos linijoje, atitrauktoje nuo gatvės "raudonosios" linijos, formuojant taškinį perimetrinį apstatymą, savo ribomis, plotu, užstatymo tankumu ir intensyvumu atitinkantys arba nors pakitę, tačiau artimi teritorijos pirminiam urbanistiniam audiniui.
Saugojimo režimai	T - Tausojamojo naudojimo saugojimo režimas
Leistinas maksimalus pastatų aukštis	10,50* m *Aukštingumas tikslinamas pagal aplinkos tyrimų duomenis
Leistinas žemės sklypo užstatymo tankumas	0,2* *Užstatymo tankumas nustatomas remiantis aplinkos tyrimų duomenis

Objektas: Teritorijos tarp Deltuvos g., A. Smetonos g. ir Kauno g. detalusis planas	Aiškinamasis raštas Sprendinių konkretizavimas
	Psl. 27 iš 62

Leistinas žemės sklypo užstatymo intensyvumas	0,26* m *Užstatymo intensyvumas nustatomas remiantis aplinkos tyrimų duomenis
Reikalavimai kultūros paveldo objektams ir statiniams, turintiems kultūrinės vertės požymių, išlikusių autentiškų elementų	a3 - TREČIA KATEGORIJA (žr. 3 pav.) Galimi tvarkybos darbai: <ul style="list-style-type: none"> ● Taikomieji ir ardomieji tyrimai; ● Remonto darbai; ● Avarijos grėsmės šalinimo darbai; ● Konservavimo darbai; ● Restauravimo darbai; ● Šių darbų planavimas ir projektavimas. Leidžiami tvarkomieji statybos darbai: <ul style="list-style-type: none"> ● Rekonstrukcija, nekeičiant pastato silueto, išskyrus tuos atvejus, kai tyrimų pagrindu, atkuriamos sunykusios pastatų dalys; ● Nesudėtingų statinių statyba - sunaikintų užstatymo ir dekoro elementų atkūrimas, pagrįstas tyrimų duomenimis; ● Menkaverčių pastatų ir statinių, nevertingų elementų griovimas. Visi darbai vykdomi nepažeidžiant išlikusių autentiškų dalių ar elementų.
Reikalavimai kitiems pastatams	b3 - Leidžiami tvarkomieji statybos darbai: <ul style="list-style-type: none"> ● Remontas; ● Rekonstrukcija / ar nauja statyba iki leistino morfotipe aukščio; ● Pastatus statyti statybos linijoje, atitrauktoje nuo gatvės "raudonosios" linijos, formuojant taškinį perimetrinį apstatymą; ● Menkaverčių pastatų ir statinių griovimas. Reikalavimai pastatų (statinių) apdailai: <ul style="list-style-type: none"> ● Fasadų apdailos medžiagos: medis, tinkas, natūralus akmuo, ir kt. naujų statybinių technologijų neblizgios medžiagos; ● Stogams naujų technologijų, neryškių spalvų neblizgios medžiagos; ● Stalių gaminiai: mediniai ar kt. naujų technologijų.
Reikalavimai morfotipų tvarkybai	c2 - Galimi teritorijos tvarkybos darbai: <ul style="list-style-type: none"> ● Taikomieji tyrimai; ● Dangos remonto darbai; ● Dangos ir inžinerinių įrenginių, elementų restauravimo darbai; ● Šių darbų planavimas ir projektavimas. Leidžiami tvarkomieji statybos darbai: <ul style="list-style-type: none"> ● Reikalingų naujų inžinerinių elementų įrengimas ● Sunykusių teritorijos elementų (tame tarpe ir inžinerinių), dangų atstatymas; ● Naujos takų dangos - trinkelėlių ar kt. plytelių klojimas. Reglamentuota kokybiška nauja statyba iki leistino morfotipe aukščio.
Senamiesčio teritorijoje saugoma	<ul style="list-style-type: none"> ● Sklypų struktūra; ● Gatvių ir sklypų apstatymo pobūdis; ● Kultūros paveldo objektai (nekilnojamosios kultūros vertybės); ● Objektai, turintys kultūrinės vertės požymių bei išlikusių autentiškų elementų ar fragmentų, daugiau nei 40 proc.

Objektas: Teritorijos tarp Deltuvos g., A. Smetonos g. ir Kauno g. detalusis planas	Aiškinamasis raštas Sprendinių konkretizavimas
Psl. 28 iš 62	

	<ul style="list-style-type: none"> ● Perspektyvos; ● Panoramos, siluetai, vaizdai; ● Žemės reljefas; ● Archeologiniai kultūriniai sluoksniai.
--	---

Mt-5*	Sklypai su stambaus tūrio visuomeninės, religinės (ar kitos paskirties Mt-5*) pagrindiniu statiniu (kultūros paveldo objektu).
Saugojimo režimai	T - Tausojamojo naudojimo saugojimo režimas
Leistinas maksimalus pastatų aukštis	Aukštingumas tikslinamas pagal aplinkos tyrimų duomenis
Leistinas žemės sklypo užstatymo tankumas	Užstatymo tankumas, nustatomas remiantis aplinkos tyrimų duomenimis
Leistinas žemės sklypo užstatymo intensyvumas	Užstatymo intensyvumas, nustatomas remiantis aplinkos tyrimais
Reikalavimai kultūros paveldo objektams ir statiniams, turintiems kultūrinės vertės požymių, išlikusių autentiškų elementų	<p>a3 - TREČIA KATEGORIJA (žr. 3 pav.).</p> <p>Galimi tvarkybos darbai:</p> <ul style="list-style-type: none"> ● Taikomieji ir ardomieji tyrimai; ● Remonto darbai; ● Avarijos grėsmės šalinimo darbai; ● Konservavimo darbai; ● Restauravimo darbai; ● Šių darbų planavimas ir projektavimas. <p>Leidžiami tvarkomieji statybos darbai:</p> <ul style="list-style-type: none"> ● Rekonstrukcija, nekeičiant pastato silueto, išskyrus tuos atvejus, kai tyrimų pagrindu, atkuriamos sunykusios pastatų dalys; ● Nesudėtingų statinių statyba - sunaikintų užstatymo ir dekoru elementų atkūrimas, pagrįstas tyrimų duomenimis; ● Menkaverčių pastatų ir statinių, nevertingų elementų griovimas. <p>Visi darbai vykdomi nepažeidžiant išlikusių autentiškų dalių ar elementų.</p>
Reikalavimai kitiems pastatams	<p>b1 - Leidžiami tvarkomieji statybos darbai:</p> <ul style="list-style-type: none"> ● Remontas; ● Rekonstrukcija / ar nauja statyba neviršijant leistino morfotipe aukščio. Kiekvienu atveju naujų pastatų aukštingumas nustatomas pagal aplinkos tyrimų duomenis. ● Menkaverčių pastatų ir statinių griovimas; <p>Reikalavimai pastatų (statinių) apdailai:</p> <ul style="list-style-type: none"> ● Fasadų apdailos medžiagos: medis, molio plytos, tinkas, natūralus akmuo.

Objektas: Teritorijos tarp Deltuvos g., A. Smetonos g. ir Kauno g. detalusis planas	Aiškinamasis raštas Sprendinių konkretizavimas
	Psl. 29 iš 62

	<ul style="list-style-type: none"> ● Stogo dangos medžiagos: molio čerpės, skarda. ● Stalių gaminiai: mediniai ar kt. naujų technologijų, išvaizda imituojančių medieną.
Reikalavimai morfotipo tvarkybai	<p>c3 - Galimi teritorijos tvarkybos darbai:</p> <ul style="list-style-type: none"> ● Taikomieji tyrimai; ● Dangos remonto darbai; ● Dangos ir inžinerinių įrenginių, elementų restauravimo darbai; ● Šių darbų planavimas ir projektavimas. <p>Leidžiami tvarkomieji statybos darbai:</p> <ul style="list-style-type: none"> ● Reikalingų naujų inžinerinių elementų įrengimas ● Sunykusių teritorijos elementų (tame tarpe ir inžinerinių), dangų atstatymas; ● Naujų takų dangos - trinkelėlių klojimas, teikiant prioritetą granitinėms trinkelėms. ● Reglamentuota kokybiška nauja statyba. Aukštingumui bei statinio vietai nustatyti būtina papildomai atlikti aplinkos analizę ir kt. reikiamus tyrimus. ● Šių darbų planavimas ir projektavimas. Visi darbai vykdomi nepažeidžiant išlikusių autentiškų elementų ar dalių (brėžinys Nr.6898-00-SP-S-B.04, žr. 3 pav.) bei vertingųjų savybių, nustatytų Vertinimo tarybos aktu. Vertingųjų savybių sąrašas gali būti patikslintas remiantis tyrimų duomenimis.
Senamiesčio teritorijoje saugoma	<ul style="list-style-type: none"> ● Gatvių ir sklypų apstatymo pobūdis; ● Objektai, turintys kultūrinės vertės požymių bei išlikusių autentiškų elementų ar fragmentų, daugiau nei 40%; ● Perspektyvos; ● Panoramos, siluetai, vaizdai; ● Žemės reljefas; ● Archeologiniai kultūriniai sluoksniai.

Mt-9	Želdynų plotai - bendro naudojimo viešos miesto erdvės (parkai, aikštės, skverai, gamtinės teritorijos, skirtos gyventojų rekreacijai, lankymui ir pažinimui, gamtinio karkaso elementų apsaugai).
Saugojimo režimai	A – Autentiškos paskirties saugojimo režimas T - Tausojamo naudojimo saugojimo režimas
Leistinas maksimalus pastatų aukštis	Aukštingumas tikslinamas pagal aplinkos tyrimų duomenis
Leistinas žemės sklypo užstatymo tankumas	Užstatymo tankumas, nustatomas remiantis aplinkos tyrimų duomenimis
Leistinas žemės sklypo užstatymo intensyvumas	Užstatymo intensyvumas, nustatomas remiantis aplinkos tyrimais

Objektas: Teritorijos tarp Deltuvos g., A. Smetonos g. ir Kauno g. detalusis planas	Aiškinamasis raštas Sprendinių konkretizavimas
	Psl. 30 iš 62

Reikalavimai kultūros paveldo objektams ir statiniams, turintiems kultūrinės vertės požymių, išlikusių autentiškų elementų	-
Reikalavimai kitiems pastatams	<p>b1 - Leidžiami tvarkomieji statybos darbai:</p> <ul style="list-style-type: none"> ● Remontas; ● Rekonstrukcija / ar nauja statyba neviršijant leistino morfotipe aukščio. Kiekvienu atveju naujų pastatų aukštingumas nustatomas pagal aplinkos tyrimų duomenis. ● Menkaverčių pastatų ir statinių griovimas; <p>Reikalavimai pastatų (statinių) apdailai:</p> <ul style="list-style-type: none"> ● Fasadų apdailos medžiagos: medis, molio plytos, tinkas, natūralus akmuo. ● Stogo dangos medžiagos: molio čerpės, skarda. ● Stalių gaminiai: mediniai ar kt. naujų technologijų, išvaizda imituojančių medieną.
Reikalavimai morfotipo tvarkybai	<p>c5 - Galimi teritorijos tvarkybos darbai:</p> <ul style="list-style-type: none"> ● Taikomieji tyrimai; ● Žaliųjų plotų ir želdinių nuolatinė priežiūra ir tvarkymas; ● Nevertingų medžių, krūmų ir kt. želdinių kirtimas, kelmų rovimas; ● Saugomų želdinių apsodinimas ta pačia rūšimi; ● Takų dangų remontas; ● Dangos ir inžinerinių įrenginių, elementų restauravimo darbai; ● Šių darbų planavimas ir projektavimas. <p>Leidžiami tvarkomieji statybos darbai:</p> <ul style="list-style-type: none"> ● Reikalingų naujų inžinerinių elementų įrengimas. ● Reglamentuotas naujų želdinių sodinimas. ● Reglamentuota nauja statyba tyrimais pagrįstoje, buvusių statinių vietoje ar parko naudojimo, ar rekreacijos tikslais. ● Mažieji kraštovaizdžio architektūros statiniai iš natūralių medžiagų – medžio, lauko akmens, metalo. ● Takų dangos keitimas ar naujos paklojimas prioritetą teikiant gruntinei, natūralaus medžio, natūralaus akmens dangoms, riedulių grindiniui ir trinkelėms. ● Šių darbų planavimas ir projektavimas. Visi darbai vykdomi nepažeidžiant išlikusių autentiškų elementų ar dalių (brėžinys Nr.6898-00-SP-S-B.04, žr. 3 pav.) bei vertingųjų savybių, nustatytų Vertinimo tarybos aktu. Vertingųjų savybių sąrašas gali būti patikslintas remiantis tyrimų duomenimis.
Senamiesčio teritorijoje saugoma	<ul style="list-style-type: none"> ● Teritorijos išplanavimas; ● Želdynai ir želdiniai; ● Perspektyvos; ● Panoramos, siluetai, vaizdai; ● Žemės reljefas;

Objektas: Teritorijos tarp Deltuvos g., A. Smetonos g. ir Kauno g. detalusis planas	Aiškinamasis raštas Sprendinių konkretizavimas
	Psl. 31 iš 62

- | | |
|--|--|
| | <ul style="list-style-type: none"> • Archeologiniai kultūriniai sluoksniai. |
|--|--|

Detaliojo plano sprendinių poveikio Kultūros vertybių registre registruotos nekilnojamojo kultūros paveldo vietovės Ukmergės senamiesčio (unikalus kodas Kultūros vertybių registre 17116) vertinimą žiūrėti priede TERITORIJOS PRIE DELTUVOS G., A. SMETONOS G. IR KAUNO G. DETALIOJO PLANO SPRENDINIŲ POVEIKIO VERTINIMAS NEKILNOJAMOJO KULTŪROS PAVELDO APSAUGOS ASPEKTU KULTŪROS VERTYBIŲ REGISTRE REGISTRUOTAI NEKILNOJAMOJO KULTŪROS PAVELDO VIETOVEI - UKMERGĖS SENAMIESČIUI (U.K. 17116).

APLINKOS APSAUGA

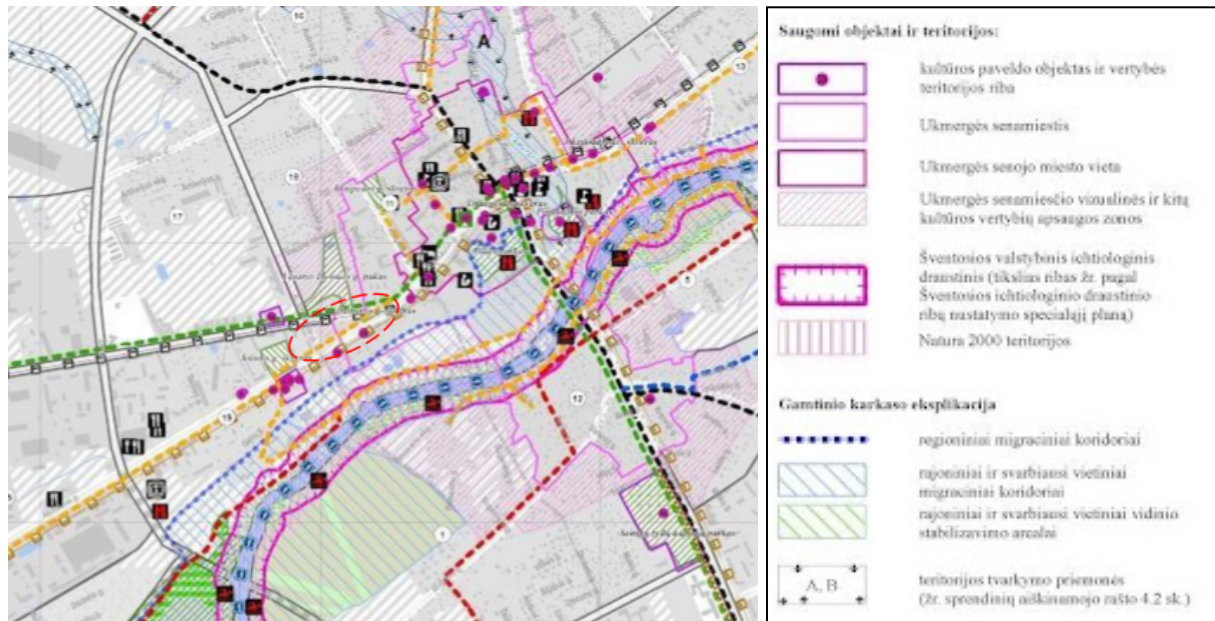
SPAV atranka

Vadovaujantis Planų ir programų strateginio pasekmių aplinkai vertinimo tvarkos aprašo, patvirtinto Lietuvos Respublikos Vyriausybės 2004 m. rugpjūčio 18 d. nutarimu Nr. 967 “Dėl Planų ir programų strateginio pasekmių aplinkai vertinimo tvarkos aprašo patvirtinimo”, nuostatomis, detaliojo plano strateginio pasekmių aplinkai vertinimo procedūrų atlikimas nėra privalomas, nes planuojamoje teritorijoje planuojama ūkinė veikla neatitinka Planuojamos ūkinės veiklos poveikio aplinkai vertinimo įstatymo 1 ar 2 prieduose nustatytų kriterijų, kai reikalinga atlikti atranką. Įvertinus žemės planuojamos teritorijos dydį, planuojamą ūkinę veiklą bei maksimalų užstatymo tankį, prognozuojama, kad komercinės paskirties objektų teritorijoje statiniais užstatomas plotas su kietomis dangomis (nevertinant gyvenamųjų teritorijų) neviršys 1 ha.

Gamtinis karkasas

Planuojama teritorija nepatenka į bendrojo plano nustatytą gamtinio karkaso teritoriją. Teritorijoje nėra valstybinio miško teritorijos, vandens telkinių, saugomų gamtinių objektų ar geomorfologinių gamtinio karkaso elementų (žr. 28 pav.). Į planuojamą teritoriją patenka Deltuvos g. skveras.

Objektas: Teritorijos tarp Deltuvos g., A. Smetonos g. ir Kauno g. detalusis planas	Aiškinamasis raštas Sprendinių konkretizavimas
	Psl. 32 iš 62



28 pav. Ukmergės miesto bendrasis planas. Gamtos ir kultūros paveldo, gyvenamosios aplinkos kokybės gerinimo brėžinio ištrauka.

Žemės gelmių apsauga

Remiantis Lietuvos geologijos tarnybos informacija, požeminio vandens vandenviečių ir naudingų iškasenų telkinių planuojamoje teritorijoje nėra. Artimiausia yra Ukmergės požeminio vandens vandenvietė Nr. 127 ir nuo teritorijos ribos nutolusi apie 200 m pietų kryptimi. Planuojama teritorija patenka į vandenvietės apsaugos zonos 3A cheminės taršos apribojimo juostą (žr. 29 pav.). Teritorijai nustatomas Požeminio vandens vandenviečių apsaugos zonos specialiosios sąlygos (VI skyrius, vienuoliktasis skirsnis).



29 pav. Požeminio vandens vandenvietės su VAZ ribomis. Lietuvos geologijos tarnyba (www.lgt.lt/epaslaugos/)

Objektas: Teritorijos tarp Deltuvos g., A. Smetonos g. ir Kauno g. detalusis planas	Aiškinamasis raštas Sprendinių konkretizavimas
	Psl. 33 iš 62

Vadovaujantis Specialiųjų žemės naudojimo sąlygų įstatymo 105 ir 106 str. nuostatomis, draudžiamos veiklos vandenvietės apsaugos juostoje neplanuojamos, todėl neigiamos pasekmės požeminio vandens ištekliams nenumatomos.

Sklypo želdynai

Planuojamoje teritorijoje yra atlikta medžių taksacija (medžių rūšis ir kamieno skersmuo parodyti topografiniame plane). Teritorijoje vyraujantys medžiai – liepos, klevai, uosialapiai klevai, vaismedžiai, tujos. Dėl medžių šalinimo bus sprendžiama statybos projekto etape. Saugotinių želdinių tvarkymas turi būti vykdomas pagal Lietuvos Respublikos aplinkos ministro 2008 m. sausio 31 d. įsakymu Nr. D1-87 patvirtintus Saugotinių medžių ir krūmų kirtimo, persodinimo ar kitokio pašalinimo atveju, šių darbų vykdymo ir leidimų šiems darbams išdavimo, medžių ir krūmų vertės atlyginimo tvarkos aprašo reikalavimus.

Vadovaujantis Atskirųjų rekreacinės paskirties želdynų plotų normų ir priklausomųjų želdynų normų (plotų) nustatymo tvarkos aprašu (toliau - Aprašas), patvirtintu Lietuvos Respublikos aplinkos ministro 2007 m. gruodžio 21 d. įsakymu Nr. D1-694, suplanuotoms reglamentinėms zonoms, atsižvelgiant į žemės sklypo naudojimo būdą (ar būdus), nustatytos priklausomųjų želdynų procentinės normos.

SVEIKATOS APSAUGA

Pastatų apšvietimo reikalavimai

Nauja statyba (iki 12 metrų) galima planuojamame sklype Nr. 1, kurioje pastatų statybos zona nutolusi nuo artimiausių gyvenamųjų pastatų apie 15 metrų rytų kryptimi, šiaurinėje statybos zonos pusėje (šešėlinėje pusėje) artimiausi gyvenamieji namai yra už 50-60 metrų. Toks atstumas tarp statybos zonos ir pastatų neturės reikšmingos įtakos pastatų natūraliam apšvietimui. Likusioje planuojamos teritorijos dalyje naujų pastatų statyba nenumatoma.

Rengiant techninį projektą privaloma užtikrinti projektuojamų statinių ir esamų gretimose teritorijose statinių patalpų normatyvinę insoliacijos trukmę.

Sanitarinės apsaugos zonos

Planuojama teritorija nepatenka į Lietuvos Respublikos specialiųjų žemės naudojimo sąlygų įstatymu nustatytas sanitarinės apsaugos zonas. Planuojamoje teritorijoje nėra numatoma vykdyti ūkinės komercinės veiklos, kuriai nustatoma sanitarinės apsaugos zona.

Susisiekimo infrastruktūros objektai

Techninio projekto stadijoje projektuojamos antžeminės automobilių aikštelės turi išlaikyti norminius atstumus nuo visuomeninių ir gyvenamųjų pastatų langų pagal galiojančius teisės aktus. Nuo planuojamos ~86 vietų antžeminės automobilių stovėjimo aikštelės, Sklype Nr. 1 iki artimiausio gyvenamosios paskirties pastato yra ~21 m atstumas. Toks atstumas atitinka Lietuvos Respublikos aplinkos ministro 2014 m. birželio 17 d. įsakymu

Objektas: Teritorijos tarp Deltuvos g., A. Smetonos g. ir Kauno g. detalusis planas	Aiškinamasis raštas Sprendinių konkretizavimas Psl. 34 iš 62
--	--

Nr. D1-533 patvirtinto statybos techninio reglamento STR 2.06.04:2014 „Gatvės ir vietinės reikšmės keliai. Bendrieji reikalavimai“ 123 p. reikalavimus: 20 m atstumas nuo 51-100 vietų atviro tipo automobilių saugyklos.

Vandens tiekimo, buitinių bei lietaus nuotekų tinklai

Teritorijos inžinerinė infrastruktūra išvystyta. Planuojamoje teritorijoje yra visas esamiems ir perspektyviniams statiniams reikalingas aprūpinimas inžinerine infrastruktūra. Planuojamoje teritorijoje esami pastatai prijungti prie centralizuotų vandentiekio, buitinių ir lietaus nuotekų tinklų.

Perspektyviniam užstatymui nauji vandens tiekimo, buitinių ir lietaus nuotekų tinklai bus projektuojami rengiant techninius projektus, pagal institucijų išduotas technines sąlygas, prijungiant juos prie miesto centralizuotų tinklų. Detaliau žiūrėti skyriuje LAUKO INŽINERINIAI TINKLAI.

Triukšmo vertinimas

Atlikti triukšmo lygio skaičiavimai parodė (žr. priedą *PREKYBOS PASKIRTIES PASTATŲ (KAUNO G. 23/A IR SMETONOS G. 3, UKMERGĖ) STATYBOS IR EKSPLOATACIJOS TRIUKŠMO IR ORO TARŠOS VERTINIMAS*), jog planuojamos ūkinės veiklos teritorijoje įgyvendinimas reikšmingos neigiamos įtakos triukšmo padidėjimui visose artimiausiose gyvenamosiose teritorijose neturės:

- Vertinant esamą foninę akustinę transporto infrastruktūrų keliamo triukšmo situaciją triukšmo viršijimai buvo nustatyti ties 6 iš 8, PŪV atžvilgiu arčiausiai esančių, saugotinių (gyvenamųjų) aplinkų. Triukšmo lygių viršijimai yra fiksuojami ties Kauno g. 21 ir 27 gyvenamųjų pastatų fasadais, Kauno g. 70 saugotina aplinka ir jos gyvenamuoju pastatu (dienos, vakaro, nakties metu), taip pat ties Deltuvos g. 13 (vakaro, nakties metu), Deltuvos g. 15 (vakaro metu) ir Deltuvos g. 17 (vakaro, nakties metu).
- Vertinant foninę akustinę transporto infrastruktūrų keliamo triukšmo situaciją kartu su numatomu PŪV eismo intensyvumu buvo nustatyta, jog įgyvendinus PŪV ir minimaliai padidėjus transporto eismo intensyvumui, triukšmo lygiai ties artimiausiomis saugotinomis aplinkomis išliks nepakitę. Triukšmo lygių viršijimai kaip ir esamoje situacijoje bus fiksuojami ties gyvenamosios paskirties pastatais ir saugotinomis aplinkomis, išsidėsčiusiomis Kauno ir Deltuvos gatvių gretimybėje, kur bendrą aplinkos akustinę situaciją ir triukšmo viršijimus formuoja ir formuos būtent šiomis gatvėmis judantis autotransporto eismas.
- Vertinant kitų triukšmo šaltinių (ne transporto infrastruktūrų) keliamą akustinę situaciją nustatyta, jog įgyvendinus planuojamą veiklą triukšmo lygis saugotinese (gyvenamosiose) aplinkose atitiks triukšmo ribines vertes pagal HN 33:2011 reglamentą. Didžiausi triukšmo lygiai numatomi ties Deltuvos g. 17 gyvenamąja aplinka. Triukšmingiausiame taške prie sklypo ribos triukšmo lygis sieks: 52 dB(A) dienos ir vakaro metu, nakties metu PŪV triukšmo nekels.

Objektas: Teritorijos tarp Deltuvos g., A. Smetonos g. ir Kauno g. detalusis planas	Aiškinamasis raštas Sprendinių konkretizavimas
	Psl. 35 iš 62

Rengiant prekybos paskirties pastato techninį projektą, turi būti užtikrintas ne didesnis, nei ribinis teisės aktais reglamentuojamas vėdinimo, vėsinimo, šildymo ir kitos įrangos triukšmo poveikis artimiausioms gyvenamosioms teritorijoms ir patalpoms.

Oro taršos vertinimas

Remiantis atliktų analogiškų projektų praktika, projektuojamas prekybos paskirties pastatas nepadidins aplinkos oro taršos. Pastato šildymui ir karšto vandens ruošimui bus naudojama elektra ir/arba centralizuota karšto vandens tiekimo sistema. Pagrindinis oro taršos šaltinis bus klientų lengvojo transporto srautas. Įvertinus užsakovo pateiktus duomenis ir žinomus analogus, prekybos paskirties pastatas viso generuos 1032 auto./per parą srautą. Oro taršos atžvilgiu, automobilių srautas ir jų nuvažiuotas kelias analizuojamoje teritorijoje (~120 m) yra per mažas, kad turėtų reikšmingos įtakos aplinkos orui. Palyginimui, Kaune, Islandijos pl. per parą pravažiuoja ~40 tūkst. transporto priemonių, t.y. ~30 tūkst. daugiau, nei šalia analizuojamos teritorijos esančioje intensyviausioje Kauno gatvėje, o taršos viršijimų nėra.

Daroma išvada, kad oro tarša dėl PŪV bus nereikšminga ir nedaranti įtakos aplinkos oro kokybei, bei žmonių sveikatai. Oro tarša nuo transporto nėra modeliuojama.

SUSISIEKIMO INFRASTRUKTŪROS SPRENDINIAI

PLANAVIMO SĄLYGOS

Vadovaujantis Ukmergės rajono savivaldybės administracijos Teritorijų planavimo sąlygomis Nr. REG219528, 2022-04-12:

1. Sprendiniuose parodyti pėsčiųjų, dviratininkų ir automobilių privažiavimus ir išvažiavimus, judėjimo trasas, numatant priemones pėsčiųjų-dviratininkų judėjimo pirmenybei pabrėžti.
2. Atsižvelgti į keičiamo Ukmergės miesto bendrojo plano sprendinius (TPDRIS Nr. KVT-81-20-598).
3. Užstatymo ribas ir linijas bei aukštingumą nustatyti atliekant vietos užstatymo analizę, akcentuojant pagrindinių gatvių trasas.
4. Numatyti sprendinius, kuriuos įgyvendinant (TP metu) būtų prisidedama prie miesto tvaraus vystymo - viešųjų erdvių sklaida, apželdinimo didinimas, smulkaus verslo skatinimas, multifunkcinis automobilių aikštelės panaudojimas (pvz.: nakties metu leidžiama naudotis kaimyninių gyvenamųjų namų gyventojams).

Objektas: Teritorijos tarp Deltuvos g., A. Smetonos g. ir Kauno g. detalusis planas	Aiškinamasis raštas Sprendinių konkretizavimas
	Psl. 36 iš 62

ESAMOS SITUACIJOS ANALIZĖ IR GALIOJANTYS TERITORIJOS REGLAMENTAI

Objekto vieta ir esamas susisiekimo komunikacijų tinklas

Ukmergė yra tarp keturių regioninių miestų (Vilniaus, Kauno, Panevėžio, Utenos), jų centre. Miestą juosia Lietuvą kertančios Europinės reikšmės magistralės E262 (Kaunas – Utena – Daugpilis – Rėzeknė – Ostravas) ir E272 (Vilnius – Panevėžys – Šiauliai – Palanga – Klaipėda).

Rajono savivaldybės centre kertasi šalies metropolinės ašys – vieną ašį sudaro magistralinis kelias A2 Vilnius – Panevėžys, kitą – magistraliniai keliai A6 ir A20 Kaunas-Zarasai-Daugpilis.

Gyvenvietę nuo stambių tranzitinių srautų saugo magistralinis kelias A2 Vilnius-Panevėžys, kuris nukreipia intensyvių eismo srautą ir triukšmą. Taip pat didelius tranzitinius eismo srautus nuo Ukmergės miesto iš A2 magistralės link Kauno nukreipia 2007 m. Ukmergėje pastatytas šiaurinis miesto apvažiavimas (magistralinis kelias A20).

Nors nei Ukmergės mieste, nei rajone geležinkelio transporto nėra, tačiau geografinė padėtis bei kertantys svarbūs keliai, užtikrinantys greitą susisiekimą ne tik šalies viduje, bet ir tarptautiniu mastu, sudaro labai palankias sąlygas pramonės ir verslo plėtrai. Prie to prisideda patogus ir sąlyginai greitas susisiekimas su tarptautiniais Vilniaus ir Kauno oro uostais.

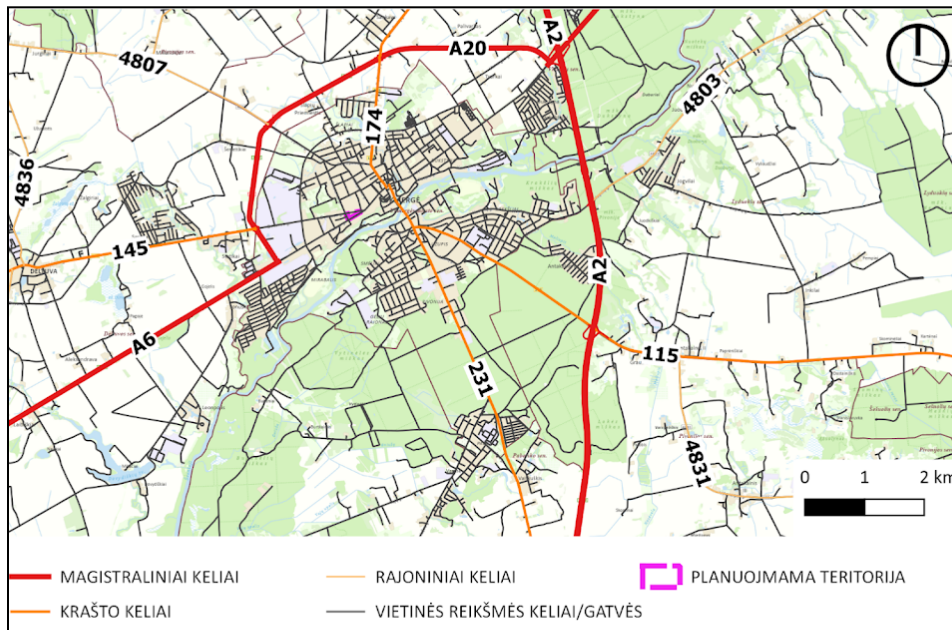
Miesto planas susiklostė iki XIX a. pabaigos. Gatvių tinklas susiformavo istorinių kelių vietoje, jo struktūra pagrįsta spindulinio pobūdžio.

Remiantis Ukmergės rajono savivaldybės pateiktais duomenimis, matyti, kad 2022 m. pradžioje Ukmergės miesto seniūnijoje bendras gatvių ilgis siekė 101,92 km (šaltinis: Ukmergės rajono savivaldybės tarybos 2022 m. sausio 12 d. sprendimas Nr.1-36 „Dėl Ukmergės rajono savivaldybės vietinių kelių, gatvių ir kitų susisiekimo komunikacijų objektų sąrašo patvirtinimo“).

Šiaurinė Ukmergės miesto dalis, kurioje yra planuojama teritorija, pasižymi rišliu B ir C kategorijos gatvių tinklu¹, kuris garantuoja tinklo funkcionavimo patikimumą, trumpesnių maršrutų pasirinkimo galimybes, tolygesnį gatvių ir sankryžų apkrovimą. Todėl miesto bendrajame plane esminių esamo tinklo pakeitimų nėra siūloma išskyrus potencialios plėtros teritorijoje numatomą tinklo fragmentinį vystymą, atsižvelgiant nuo miesto plėtrai reikalingų teritorijų įsisavinimo laike ir erdvėje prioritetų ir tempų.

¹ Ukmergės miesto bendrajame plane nustatytas šiaurinės miesto dalies gatvių tinklo rišumo koeficientas $k = 1,65$.

Objektas: Teritorijos tarp Deltuvos g., A. Smetonos g. ir Kauno g. detalusis planas	Aiškinamasis raštas Sprendinių konkretizavimas Psl. 37 iš 62
--	--



30 pav. SITUACIJOS SCHEMA. PAGRINDINIAI SUSISIEKIMO KOMUNIKACIJŲ KORIDORIAI

Ukmergės miesto perspektyvinė urbanistinė plėtra prognozuojama dviem kryptimis: šiaurės kryptimi prioritetą teikiant gyvenamajai statybai ir aptarnavimui, vakarine kryptimi – pramonei, verslui ir mišriam užstatymui.

Viešojo transporto tinklas stotelių pasiekiamumo požiūriu yra gerai išvystytas, nes absoliuti dauguma teritorijų patenka į 800 m stotelių pasiekiamumo zoną.

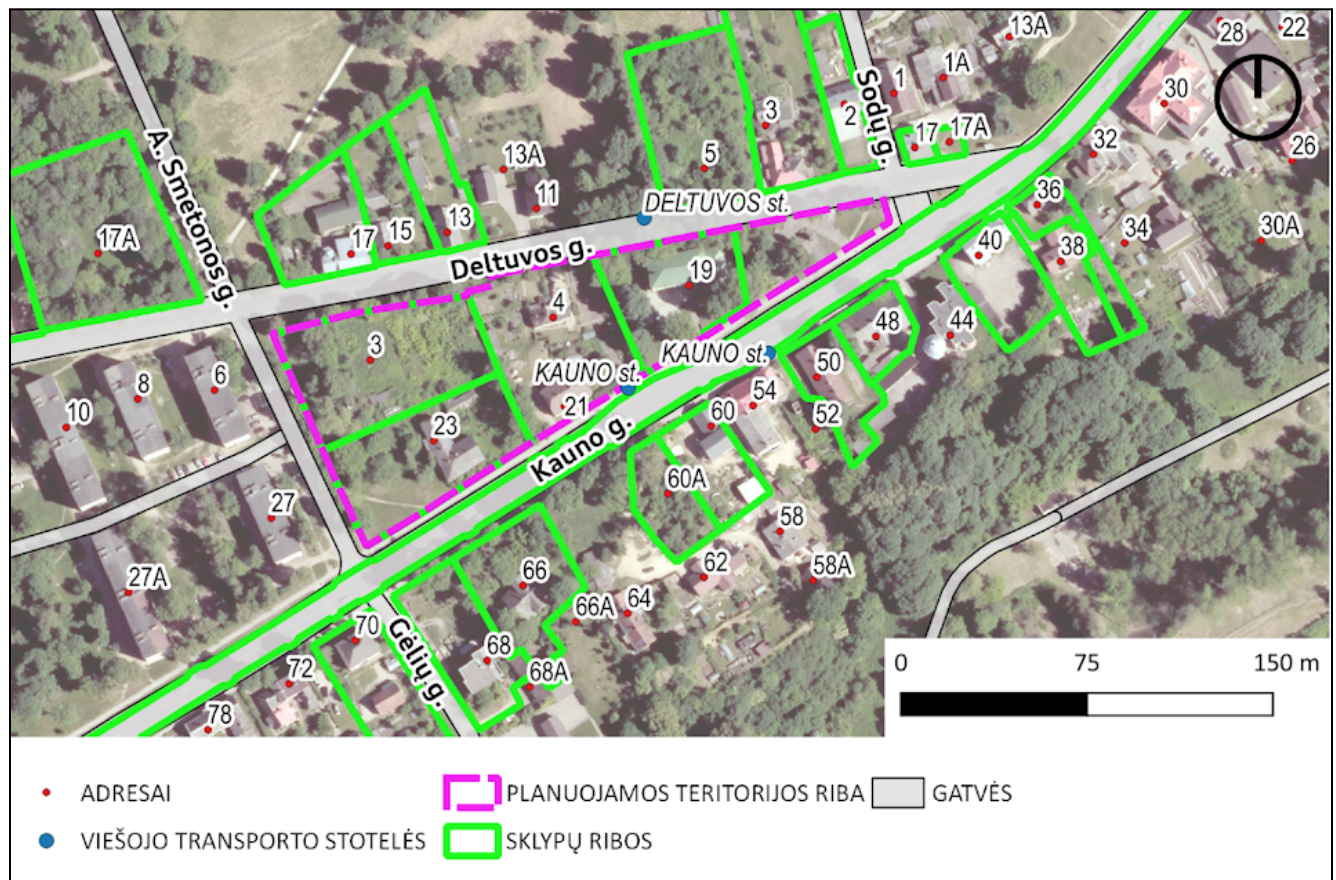
Šiame teritorijų planavimo dokumente nagrinėjama Ukmergės miesto teritorijos dalis - trikampio formos kvartalas - apribota Deltuvos, A. Smetonos ir Kauno gatvėmis.

Artimiausios visuomeninio transporto stotelės yra įrengtos planuojamą teritoriją ribojančių gatvių atkarpose:

- Kauno gatvėje (stotelė Kauno) - stoja 1 Autobusų stotis-Pieninė, 2 Biofabrikas-Koklių fabrikas ir 4A Autobusų stotis-Koklių fabrikas vietinio susisiekimo maršrutų autobusai. Taip pat tolimojo ir tarptautinio susisiekimo maršrutų autobusai M-433 Kupiškis-Kaunas, M-847 Utena-Kaunas ir M-989 Zarasai-Utena-Ukmergė-Jonava-Kaunas;
- Deltuvos gatvėje (stotelė Deltuvos) stoja M-981 Visaginas-Palanga maršruto autobusai.

Pėsčiųjų ir dviračių eismas vyksta susiformavusiuose gatvių koridoriuose esamais šaligatviais neatskiriant srautų (B ir C kategorijos gatvėse) arba bendrai važiuojamojoje dalyje su motorizuotu transportu žemesnės kategorijos gatvėse.

<p>Objektas: Teritorijos tarp Deltuvos g., A. Smetonos g. ir Kauno g. detalusis planas</p>	<p>Aiškinamasis raštas Sprendinių konkretizavimas</p>
	<p>Psl. 38 iš 62</p>



31 pav. SITUACIJOS SCHEMA. NAGRINĖJAMA TERITORIJA

Galiojantys teritorijos planavimo dokumentų sprendiniai

1 lentelė. PLANUOJAMAI TERITORIJAI TAIKOMI TERITORIJŲ PLANAVIMO DOKUMENTAI

Eil.Nr.	Planuojamai teritorijai taikomi teritorijų planavimo dokumentai	Planuojamai teritorijai taikomi teritorijų planavimo dokumento sprendiniai
1.	Ukmergės miesto teritorijos bendrasis planas, T00002164 (000811000567)	pagrindinių A,B,C ir E kategorijų gatvių ir takų tinklo pėstiesiems bei dviratininkams formavimas, ryšių su užmieščio keliais formavimas ir jungčių su D kategorijų gatvėmis sprendimas
2.	Ukmergės miesto bendrojo plano keitimas, TPDRIS Nr. K-VT-81-20-598	suformuoti sąlygas atsirasti integruotai transporto sistemai, leidžiančiai pasiekti užsibrėžtus tvaraus judumo tikslus, transporto būdams pirmenybę teikti atsižvelgiant į konkrečią miesto zoną, atitinkamai įvertinti magistralinių gatvių kategorijas

Objektas: Teritorijos tarp Deltuvos g., A. Smetonos g. ir Kauno g. detalusis planas	Aiškinamasis raštas Sprendinių konkretizavimas
	Psl. 39 iš 62

<i>Eil.Nr.</i>	<i>Planuojamai teritorijai taikomi teritorijų planavimo dokumentai</i>	<i>Planuojamai teritorijai taikomi teritorijų planavimo dokumento sprendiniai</i>
3.	Ukmergės miesto gatvių ribų specialusis planas, T00076849	patikslinamos Ukmergės miesto bendruoju planu nustatytos esamų gatvių kategorijos ir raudonosios linijos reikalingos užstatymui, inžinerinių tinklų tiesimui, viešųjų erdvių tvarkymui reguliuoti
	Ukmergės rajono savivaldybės teritorijos dviračių trasų specialusis planas, T00073010, 2015-05-05	formuojamas dviračių trasų tinklas
5.	Ukmergės senamiesčio (unikalus kodas kultūros vertybių registre 17116) specialusis planas - tvarkymo planas 9 paveldotvarkos projektas); T00073025	apie pusė planuojamos teritorijos ploto patenka į kultūros paveldo teritorijos - Ukmergės senamiestis (kodas 17116), užstatymo zoną Mz5. Likusi dalis patenka į kultūros vertybės (vietovės), Ukmergės senamiesčio apsaugos zonos vizualinės apsaugos pozonio teritoriją Az4.

Ukmergės miesto teritorijos bendrasis planas ir jo keitimas

Teritoriją ribojančių gatvių kategorijos nustatytos miesto bendrajame plane (BP).

Dokumente išskelti šie pagrindiniai susisiekimo sistemos tikslai:

1. Didinti miesto konkurencingumą ir užtikrinti jo integraciją į šalies ir tarptautinį susisiekimo tinklą.
2. Užtikrinti subalansuotą miesto susisiekimo infrastruktūros ir urbanistinę plėtrą.
3. Orientuoti gyventojus į visuomeninio ir bevariklio transporto naudojimą, mažinti neigiamą transporto poveikį miesto aplinkai ir mažinti centrinės-istorinės miesto dalies apkrovimą.
4. Užtikrinanti aukštą gyvenimo kokybę ir gyventojų saugumą, vystyti žaliųjų takų tinklą miesto teritorijoje.
5. Užtikrinti susisiekimo sistemos plėtros tęstinumą, pagrįsta funkcionuojančiu monitoringu.

Prognozuojama, kad perspektyvinis transporto eismo intensyvumas ir eismo organizacija miesto teritorijoje didesnių problemų neturėtų sukelti, nes gatvių tinklo rišlumo koeficientas aukštas, o gatvių laidumas turi rezervą. Pagrindinės laidumo problemos gali susidaryti tik svarbiausiose miesto sankryžose, kurios gali būti išspręstos didinant eismo juostų skaičių prieš sankryžas ir atskirais atvejais įvedant šviesoforinį eismo reguliavimą, kuris sudarytų saugesnes eismo sąlygas pėstiesiems.

Sunkiojo ir krovinio transporto nevaržomas eismas numatomas tik miesto aplinkkeliuose (Gerseniškių, Žiedo g.). Taip pat gatvėse, prie kurių numatomos pramonės ir logistikos teritorijos. Likusiose centro ir

Objektas: Teritorijos tarp Deltuvos g., A. Smetonos g. ir Kauno g. detalusis planas	Aiškinamasis raštas Sprendinių konkretizavimas
	Psl. 40 iš 62

gyvenamosiose gatvėse galimas tik epizodinis ir neintensyvus aptarnaujančio krovinio transporto eismas dienos metu.

Saugiam dviratininkų eismui siūlomos nutiesti dviračių-pėsčiųjų trasas, kurios sujungtų gyvenamąją vietą su miesto centru ir rekreacinėmis teritorijomis. Esamos gatvėse, priklausomai nuo gatvės važiuojamosios dalies pločio takai gali įrengti ant ar šalia esamų šaligatvių, arba važiuojamoje dalyje nužymėtos 1,2 m pločio dviračių juostos.

Šiuo metu esamas VT tinklas yra gerai išvystytas ir apjungia svarbiausias miesto dalis ir objektus (gydimo, švietimo ir mokymo įstaigas). Perspektyvoje būtinas stotelių infrastruktūros modernizavimas ir geresnis keleivių aptarnavimas, atnaujinant transporto priemones, optimizuojant visuomeninio transporto maršrutinį tinklą, mažinant eismo intervalus ir didinant reisų skaičių.

Nurodoma, kad esamas automobilių stovėjimo aikštelių ir vietų skaičius augant automobilizacijos lygiui bus nepakankamas miesto centrinėje dalyje ir daugiabučių namų rajonuose. Dėl realios vietos trūkumo ir sanitarinių atstumų iki esamų statinių, naujų automobilių stovėjimo aikštelių įrengimas yra sudėtingas, išskyrus tuos atvejus, jeigu būtų statomi nauji bendro naudojimo statiniai, po kuriais pagal STR turi būti įrengtos naujos automobilių stovėjimo vietos. Automobilių stovėjimo vietų skaičiaus didinimas miesto centre prieštarautų bendrai transporto strategijai mažinti transporto srautus miesto centre ir prioritetą skirti pėstiesiems, dviratininkams ir visuomeniniam transportui. Trūkstamas automobilių stovėjimo vietų skaičius gali būti kompensuotas didinant esamų stovėjimo vietų apyvartą, numatant apmokestintą parkavimą centre. Realizuojant Bendrojo plano susisiekiimo sprendinius per detaliuosius planus būtina užtikrinti, kad prie naujai statomų objektų ir gyvenamųjų namų būtų įrengtas reikiamas automobilių stovėjimo vietų skaičius.

Ukmergės rajono savivaldybės tarybos 2019 m. rugsėjo 26 d. sprendimu Nr. 7-112 „Dėl Ukmergės miesto teritorijos bendrojo plano keitimo“ inicijuotas miesto bendrojo plano keitimas. Vienas iš pagrindinių tikslų - suformuoti sąlygas atsirasti integruotai transporto sistemai, leidžiančiai pasiekti užsibrėžtus tvaraus judumo tikslus, transporto būdams pirmenybę teikti atsižvelgiant į konkrečią miesto zoną, atitinkamai įvertinti magistralinių gatvių kategorijas, plėsti inžinerinę infrastruktūrą prioritetinėse miesto periferijos zonose.

Todėl keliamas uždavinys sudaryti sąlygas efektyvios susisiekiimo sistemos, paremtos darnaus judumo principais, susisiekiimo sistemos naudotojų poreikiais ir ilgalaikiais Ukmergės miesto vystymo prioritetais, formavimui ir funkcionavimui pagal pasikeitusias susisiekiimo sistemos plėtros tendencijas:

1. įvertinus miesto raidos tendencijas ir teritorinės plėtros mastus, patikslinti galiojančiame Ukmergės miesto teritorijos bendrajame plane numatytą susisiekiimo infrastruktūros plėtros poreikį ir prioritetiškumą;
2. numatyti integruotos ir tvaraus judumo principais pagrįstos susisiekiimo asmeniniu, viešuoju ir bemotoriu transportu sistemos vystymą, jos plėtros prioritetus ir priemones;

Objektas: Teritorijos tarp Deltuvos g., A. Smetonos g. ir Kauno g. detalusis planas	Aiškinamasis raštas Sprendinių konkretizavimas Psl. 41 iš 62
--	--

3. formuoti ilgalaikius miesto vystymo prioritetus tenkinančių parametų susisiekimo infrastruktūros tinklą, apimantį rišlų miesto struktūrinių gatvių karkasą, jo jungtis su užmiesčio keliais, išbaigtą dviračių takų, efektyvią viešojo transporto ir kitas alternatyvias susisiekimo sistemas (vandens, ekologiškas ir kt. transportas);
4. nustatyti visų gatvių (privažiavimų) raudonąsias linijas;
5. įvertinti bei patikslinti magistralinių ir krašto kelių apsaugos zonas;
6. įvertinti Ukmergės miesto aplinkkelio jungties tarp Kauno g., Linų g. Vilniaus g. ir Antakalnio g. per Šventosios upę ir besiribojančių teritorijų urbanistinės plėtros prioritetus.

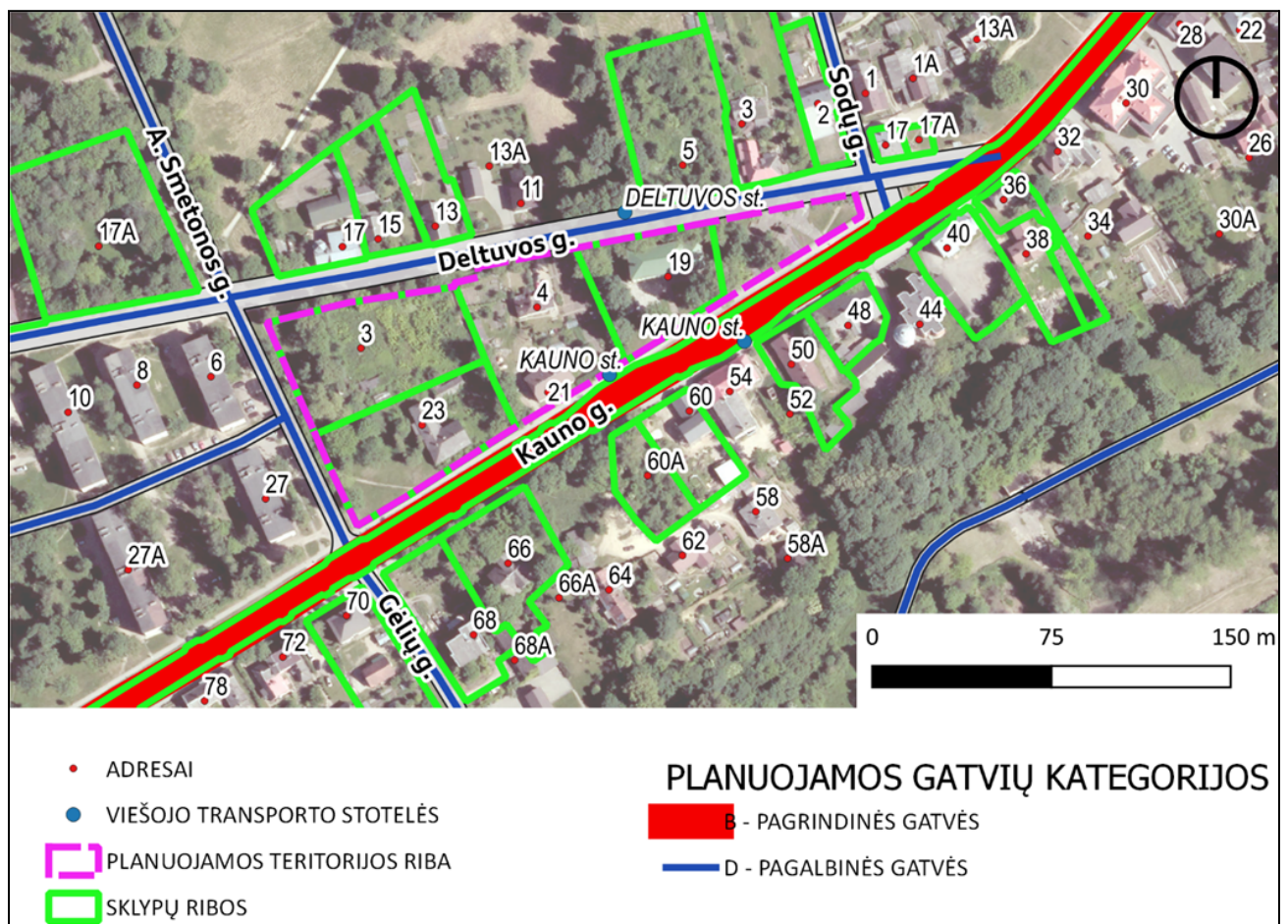
Bendrojo plano keitime pateikiami sprendiniai, kurie sudaro sąlygas atsirasti integruotai transporto sistemai, leidžiančiai pasiekti darnaus judumo tikslus: didinant susisiekimo sistemos rišlumą bei vystant urbanizaciją numatomos naujos gatvės, kurių sprendinius siūloma rengti atsižvelgiant į rekomenduojamus skersinius profilius; numatytas rišlus dviračių takų tinklas, pritaikytas tiek susisiekimui, tiek rekreacijai; prie esamų gatvių rengti šaligatvio tipo pėsčiųjų takus; rekomenduojama rengti dviračių takus (dviračių juostas) su asfalto dangą; iškeliami užduotis modernizuoti viešąjį transportą (autobusų parko atnaujinimui, elektrinių autobusų diegimui, stotelių modernizavimui, e-bilieto ir kitų priemonių diegimui); pateikiami eismo saugumą didinančių priemonių įgyvendinimo pasiūlymai (rekonstruoti sankryžas, įrengti greičio mažinimo kalnelius, saugos saleles ir pan.).

Remiantis STR 2.06.04:2014 „Gatvės ir vietinės reikšmės keliai. Bendrieji reikalavimai“, planuojamoje teritorijoje reglamente nustatytas minimalus automobilių stovėjimo vietų skaičius savivaldybės tarybos sprendimu gali būti mažinamas arba didinamas. Bendrojo plano sprendiniais nustatoma, kad Ukmergės senamiesčio teritorijoje – bendrajame plane išskiriamoje funkcinėje zonoje GC, nustatomas automobilių stovėjimo vietų skaičiaus koeficientas - 0,25; Funkcinėje zonoje **GM.s** – 0,5, funkcinėse zonose GM – 0,75, likusiose zonose – 1. Bendrajame plane nustatyti koeficientai gali būti tikslinami savivaldybės tarybos sprendimu, neatliekant bendrojo plano koregavimo.

Objektas: Teritorijos tarp Deltuvos g., A. Smetonos g. ir Kauno g. detalusis planas	Aiškinamasis raštas Sprendinių konkretizavimas
	Psl. 42 iš 62

2 lentelė. NAGRINĖJAMŲ GATVIŲ KATEGORIŲ PALYGINAMOJI LENTELĖ

Eil. Nr.	Gatvės pavadinimas	Ukmergės miesto teritorijos bendrasis planas		Ukmergės miesto bendrojo plano keitimas	
		Kategorija	Rekomenduojamas atstumas tarp raudonųjų linijų, m	Kategorija	Rekomenduojamas atstumas tarp raudonųjų linijų, m
1.	Kauno g.	C	esamoms gatvėms nenustatytas (Ukmergės miesto BP įgyvendinimui iškelta sąlyga parengti gatvių raudonųjų linijų nustatymo planą)	B	16-30
2.	Deltuvos g.	B		D	12-26
3.	A. Smetonos	B		D	19-20



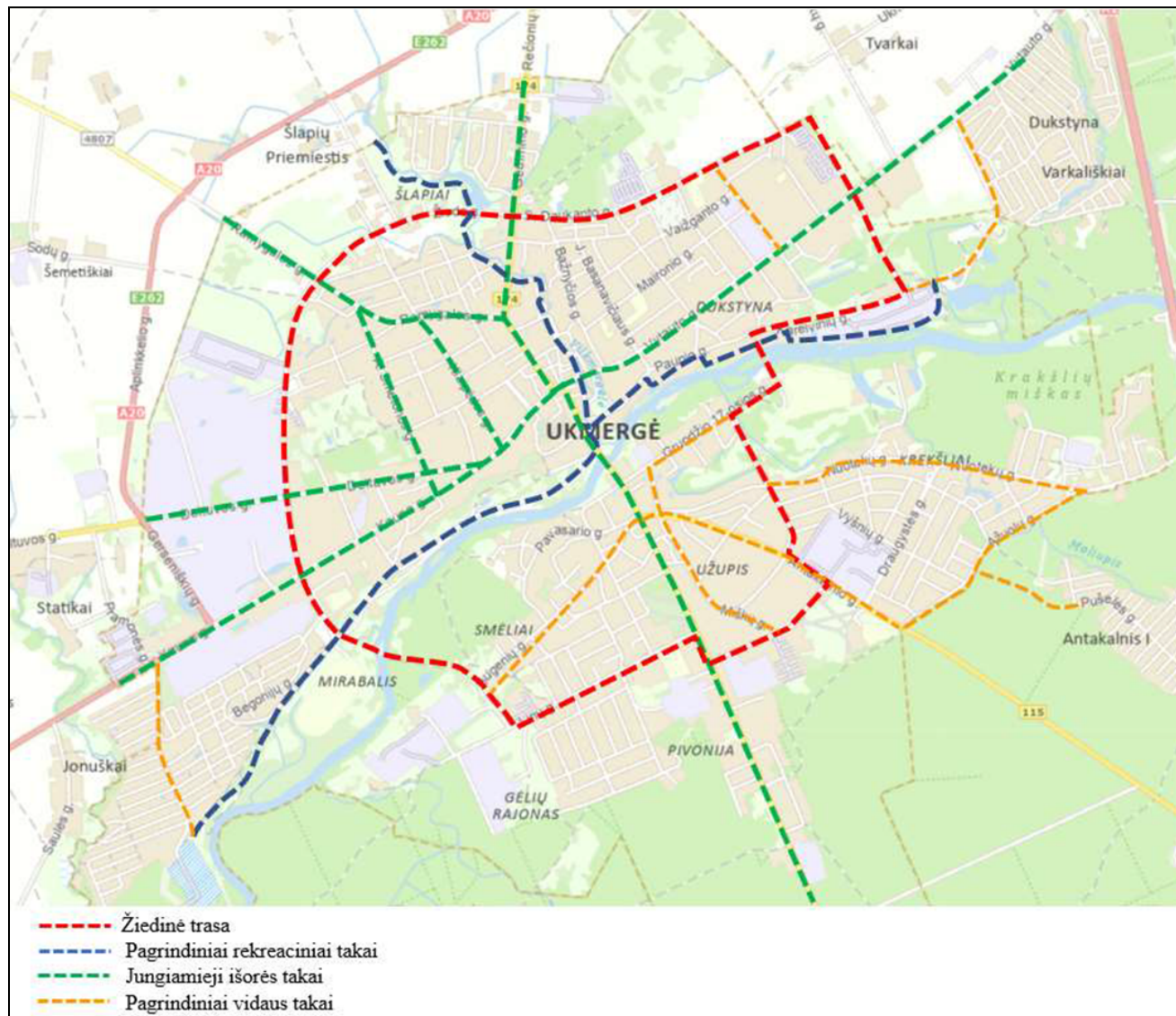
32 pav. UKMERGĖS MIESTO TERITORIJOS BENDROJO PLANO KEITIMAS. PLANUOJAMOS GATVIŲ KATEGORIJOS

Objektas: Teritorijos tarp Deltuvos g., A. Smetonos g. ir Kauno g. detalusis planas	Aiškinamasis raštas Sprendinių konkretizavimas
	Psl. 43 iš 62

Nurodoma, kad gatvių raudonųjų linijų, kategorijų nustatymas atliekamas žemės formavimo ir pertvarkymo projektais ar detaliesiais planais. Konkretūs atvejai (susiaurėjimai ar išplatėjimai) sprendžiami gatvių įrengimo techniniais projektais.

Teritoriją ribojančių gatvių (A. Smetonos g., Deltuvos g. ir Kauno g.) koridoriuose numatyti pėsčiųjų ir dviračių jungiamieji išorės takai/trasos.

Bendrajame plane numatytas rišlus dviračių takų tinklas, pritaikytas tiek susisiekimui, tiek rekreacijai. Planuojamą teritoriją ribojančių gatvių koridoriuose suplanuoti jungiamieji išorės pėsčiųjų ir/ar dviračių takai.



33 pav. UKMERGĖS MIESTO TERITORIJOS BENDROJO PLANO KEITIMAS. PLANUOJAMOS GATVIŲ KATEGORIJS

Objektas: Teritorijos tarp Deltuvos g., A. Smetonos g. ir Kauno g. detalusis planas	Aiškinamasis raštas Sprendinių konkretizavimas
	Psl. 44 iš 62

Ukmergės miesto gatvių ribų specialusis planas

Ukmergės miesto gatvių ribų specialusis planas patikslina Ukmergės miesto bendrojo plano (patvirtinto 2011 m. rugpjūčio 21 d. sprendimu Nr.1-115) sprendinius. Juo patikslinamos Ukmergės miesto bendruoju planu nustatytos esamų gatvių kategorijos ir raudonosios linijos.

Įvertinus esamą gatvių tinklą nustatyta, kad nei viena B ir C kategorijų gatvė neatitinka tokioms kategorijoms keliamų reikalavimų (atstumas tarp sankryžų bei įvažiavimų; minimalus atstumas tarp gatvė raudonųjų linijų; dauguma sankryžų (išskyrus kelias išimtis) neturi papildomų eismo juostų posūkiams ir pan.) ir daugumoje atvejų nėra galimybių jų įgyvendinti.

Specialiuoju planu buvo tikslinamos Ukmergės miesto bendruoju planu numatytos naujos gatvių atkarpos ir jų kategorijos - daliai gatvių siūlomos žemesnės gatvių kategorijos, negu buvo numatytos Ukmergės miesto bendrajame plane, kadangi nėra galimybės tenkinti statybos techniniame reglamente nustatytus techninius parametrus ir neatlieka priskirtai gatvės kategorijai funkcijos Ukmergės miesto struktūroje.

Dokumente nurodomas reikalavimas, kad naujų žemės sklypų ribos turi būti formuojamos iki raudonųjų linijų ribų, kurios numatytos specialiuoju planu.

Kadangi šiuo metu yra vykdomas Ukmergės miesto bendrojo plano keitimas (TPDRIS Nr. K-VT-81-20-598), kurio metu iš naujo vertinamos esamo ir naujai planuojamo gatvių tinklo kategorijos, todėl Ukmergės miesto gatvių ribų specialiojo plano sprendiniai toliau plačiau neanalizuojami.

Ukmergės rajono savivaldybės teritorijos dviračių trasų specialusis planas

Specialiojo plano planavimo tikslai ir uždaviniai: išanalizuoti esamas susisiekimo dviračiais tendencijas Ukmergės rajone ir mieste, sezoniškumą, esamą infrastruktūrą ir jos plėtros poreikį, atsižvelgiant į vartotoją, bei įrengimo galimybes; suplanuoti Ukmergės rajono ir miesto dviračių trasų ir takų sistemas sudarant galimybes vietos gyventojams ir svečiams saugiai pasiekti lankytinus objektus, poilsio vietas, maudyklas, miesto centrą, svarbiausius miesto paslaugų objektus; parengti susisiekimo dviračiais Ukmergės rajone ir Ukmergės mieste schemas numatant dviračių infrastruktūros plėtrą, nustatant jos prioritetus; numatyti teritorijų paėmimą visuomenės poreikiams.

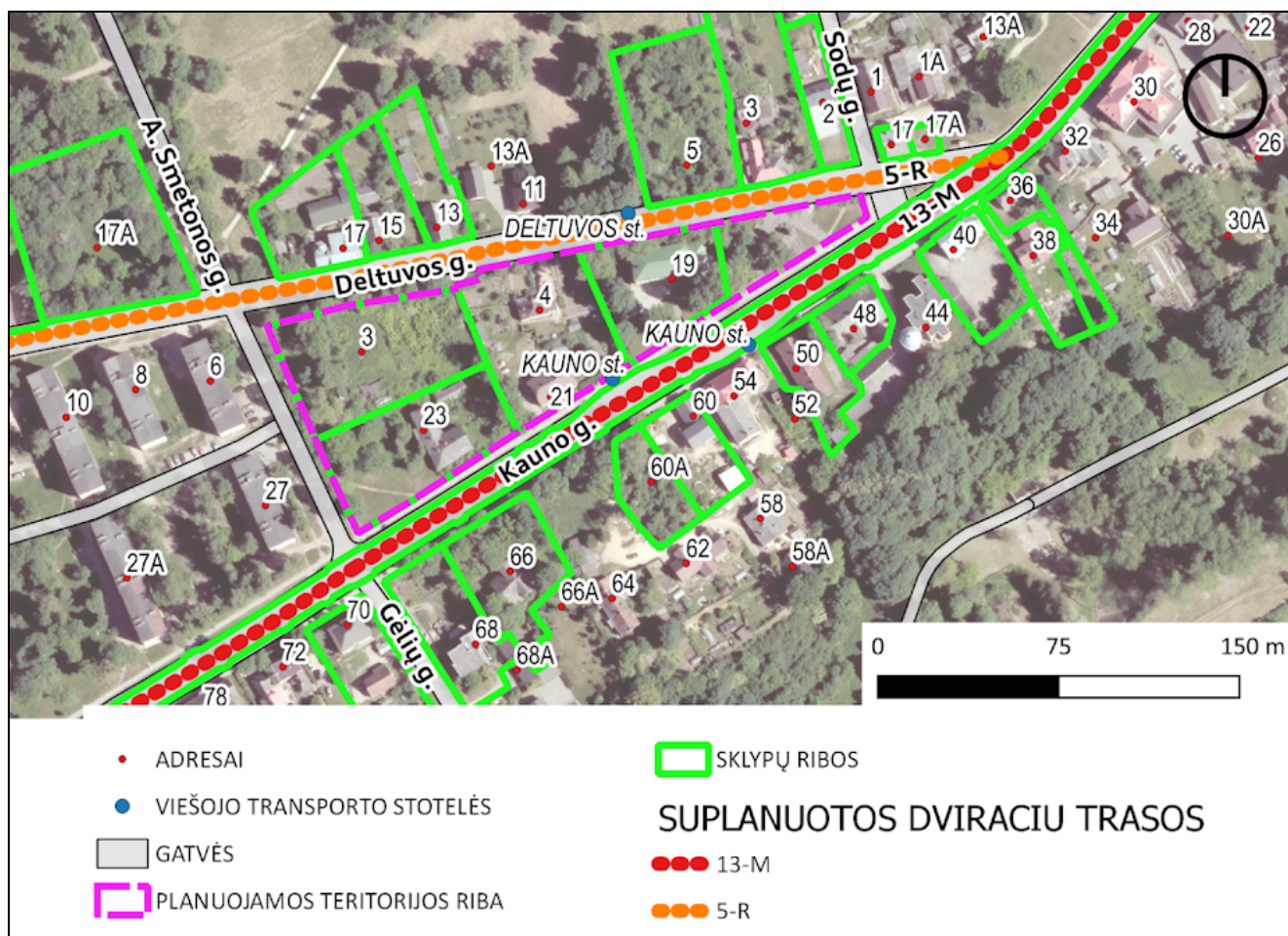
Specialiajame plane formuojamas rišlus dviračių trasų tinklas įvertinus Ukmergės rajono savivaldybės ir Ukmergės miesto teritorijų bendrųjų planų sprendinius, atsižvelgiant į kitų, anksčiau parengtų, projektų sprendinius. Dviračių trasos projektuojamos greta esamų kelių, esamais vietiniais miško ir lauko keliais, miesto teritorijoje susiformavusiuose gatvių koridoriuose, tokiu būdu yra sumažinamas naujų teritorijų ir papildomų išteklių poreikis trasų įgyvendinimui. Dviračių trasos suskirstytos pagal prioritetus.

Dviračių trasos klasifikuojamos pagal reikšmę gali būti valstybinės arba savivaldybių reikšmės. Ukmergės rajone formuojamas dviračių trasų tinklas yra savivaldybės reikšmės dviračių trasos.

Objektas: Teritorijos tarp Deltuvos g., A. Smetonos g. ir Kauno g. detalusis planas	Aiškinamasis raštas Sprendinių konkretizavimas
	Psl. 45 iš 62

Kauno gatvėje suplanuota magistralinė - didžiausio intensyvumo susisiekimas tarp didžiausių miestų gyvenamųjų rajonų ir centro, didžiausių traukos objektų savivaldybės teritorijoje – dviračių trasa Nr. 13 (13-M). Trasos atkarpos maršrutas: Ukmergė (Kauno g. – Kęstučio a. – Vytauto g.) – Zujai – Mūšia – Vidiškiai – Šventupė.

Deltuvos gatvėje numatyta rajoninė - susisiekimui su miestų, miestelių centrais, stambiais traukos objektais (mokymosi, darbo, rekreacijos), tarp miesto rajonų, rekreacinių, pažintinių ar kitų funkcinų zonų – dviračių trasa Nr. 5 (5-R). Ši trasa prasideda Ukmergės mieste, kerta Deltuvos miestelį ir eina iki Siesikų miestelio.



34 pav. RAJONO DVIRAČIŲ TRASŲ SPECIALIAJAME PLANE NUMATYTOS DVIRAČIŲ TRASOS

Pagal dviračių eismo santykį su automobiliais ir pėsčiųjų eismu dviračių trasos skirstomos į keturis tipus:

T1 – Dviračių takai – specialiai dviračių eismui už kelio (gatvės) važiuojamosios dalies arba visai atsietai nuo kelių (gatvių) įrengti takai su kieta dangą; dviračių takas privalo būti atskirtas nuo kelio ar jo dalių (pėsčiųjų takų, šaligatvių ir kt.) inžinerinėmis priemonėmis;

Objektas: Teritorijos tarp Deltuvos g., A. Smetonos g. ir Kauno g. detalusis planas	Aiškinamasis raštas Sprendinių konkretizavimas
	Psl. 46 iš 62

T2 – pėsčiųjų ir dviračių takai – pėsčiųjų ir dviračių eismui už kelio (gatvės) važiuojamosios dalies arba visai atsietai nuo kelių (gatvių) įrengti takai su kieta danga, kuriuose pėsčiųjų ir dviračių eismas neatskirtas arba atskirtas horizontaliojo ženklinimo linija.

T3 – dviračių eismo juostos – gatvės važiuojamosios dalies kraštinė fiksuoto pločio juostos, skirtos dviračių eismui ir atskirtos nuo transporto eismo nužymėjimo linija ar kitomis priemonėmis.

T4 – dviračių trasos mišriajame eisme – vietinio kelio (gatvės) ruožai, kurie pritaikyti dviračių eismui (ribojamas automobilių greitis, gali būti įrengiami įspėjamieji ženklai ir kt.).

Specialiajame plane įvardinta, kad užtikrinant saugų eismą pagrindinėse dviračių trasose, dviračių eismas turi būti atskirtas nuo pėsčiųjų eismo skiriamąja juosta arba greta dviračių takų turi būti įrengti pėsčiųjų takai, šaligatviai.

Ukmergės mieste projektuojamos dviračių trasos greta B ir C kategorijų gatvių. Pagal STR šių gatvių raudonosios linijos turėtų būti atitinkamai 30 ir 20 m. Specialiojo plano rengėjai identifikavo, kad dėl esamo užstatymo neįmanoma išlaikyti šių norminių parametru. Esant erdvės trūkumui siūloma įrengti dviračių ir pėsčiųjų takus arba dviračių eismo juostas (C kategorijos gatvėse)

3 lentelė. SPECIALIAJAME PLANE NUMATYTŲ DVIRAČIŲ TRASŲ ATKARPŲ LENTELĖ

Trasos Nr.	Trasos reikšmė	Trasos atkarpos maršrutas	Kelio Nr. (eismo intensyvumas, aut/p.)/ gatvės ruožas	Kelio/gatvės kategorija	Kelio/gatvės danga	Preliminarus trasos ilgis, km	Dviračių trasos įrengimo tipas	Dviračių infrastruktūros objektai	Sąsaja su kitais objektais	Pastaba
13	M	Ukmergė (Kauno g. – Kęstučio a. – Vytauto g.) – Zujai – Mūšiai – Vidiškiai – Šventupė	A6/E262 (5241)	B, C, II	a	14,23	T2	Esami dviračių stovai prie Ukmergės rajono savivaldybės pastato. Siūloma įrengti dviračių stovus prie mokymo įstaigos.	-	Yra įrengta 4,06 km pėsčiųjų - dviračių takas trasoje.
5	R	Ukmergė – Deltuva – Siesikai	145 (1382), 4813 (448)	III, V	a/ž	11,80	T1/T2/T4	Numatoma poilsio aikštelė Siesikų ir Deltuvos miesteliuose	Ukmergės rajono savivaldybės teritorijos bendrasis planas	Yra įrengta 3,04 km pėsčiųjų - dviračių takas nuo Ukmergės iki Deltuvos mstl.

Objektas: Teritorijos tarp Deltuvos g., A. Smetonos g. ir Kauno g. detalusis planas	Aiškinamasis raštas Sprendinių konkretizavimas
	Psl. 47 iš 62

Kartu su dviračių trasų tiesimu ir vystymu turi būti sprendžiamas dviračių stovėjimo, saugojimo bei poilsio aikštelių, kurios yra labai svarbi dviračių infrastruktūros dalis, įrengimo klausimas.

Ukmergės senamiesčio (unikalus kodas kultūros vertybių registre 17116) specialusis planas

Apie pusė planuojamos teritorijos ploto patenka į kultūros paveldo teritoriją - Ukmergės senamiestis (kodas 17116), likusi dalis patenka į kultūros vertybės (vietovės), Ukmergės senamiesčio apsaugos zoną. Vertingųjų savybių pobūdis: archeologinis (lemiantis reikšmingumą); architektūrinis (lemiantis reikšmingumą svarbus); istorinis (lemiantis reikšmingumą svarbus); kraštovaizdžio; urbanistinis (lemiantis reikšmingumą retas); želdynų (lemiantis reikšmingumą tipišką).

Tarp vertingųjų savybių taip pat priskiriami keliai, gatvės, aikštės, įvažiavimai, pravažiavimai, takai, jų tipai, trasos (Kauno g., Deltuvos), dangos; į planuojamą teritoriją patenkančios viešosios-atviros erdvės - skveras ties Kauno ir Deltuvos g. sankryža.

Planuojamoje teritorijoje saugomų kultūros paveldo objektų (statinių) nėra.

Susisiekimo komunikacijų techninė būklė ir panaudojimo galimybės

Gatvių atitikimas kategorijai keliamiems techniniams parametrams

Nagrinėjamos motorizuoto eismo B (Kauno g.) ir D (Deltuvos g. ir A. Smetonos g.) kategorijos gatvės, kurioms statybos techniniame reglamente STR 2.06.04:2014 „Gatvės ir vietinės reikšmės keliai. Bendrieji reikalavimai“ nustatyti atitinkami techniniai parametrai.

4 lentelė. REGLAMENTUOJAMI GATVIŲ TECHNINIAI PARAMETRAI

<i>Ei l. Nr.</i>	<i>Gatvės kategorija</i>	<i>Minimalus atstumas tarp gatvės RL, m</i>	<i>Projektinis greitis, km/h</i>	<i>Eismo juostų skaičius</i>	<i>Eismo juostų plotis, m</i>	<i>Minimalus atstumas tarp sankryžų, m</i>	<i>Minimalus atstumas tarp įvažiavimų/išvažiavimų dešiniaisiais posūkiais, m</i>
1.	B	30	60	2-6	3,25	600	150
2.	D	12	30	2	2,75	50	nereglamentuojamas

Gatvės juosta tarp raudonųjų linijų yra skirta įrengti važiuojamąją dalį ir kitus gatvės elementus (šaligatvius, pėsčiųjų ir dviratininkų takus), inžinerinius tinklus, transporto priemonių aptarnavimo pastatus, stovėjimo vietas, taršos ir triukšmo slopinimo įrangą, želdinius, todėl esant galimybei ir poreikiui tikslinga numatyti maksimalų gatvės juostos plotį tarp raudonųjų linijų.

Pėsčiųjų ir atskirų transporto rūšių eismo sąlygos motorizuoto eismo gatvėse reglamentuojamos nustatant šiuos gatvės erdvės panaudojimo reikalavimus:

Objektas: Teritorijos tarp Deltuvos g., A. Smetonos g. ir Kauno g. detalusis planas	Aiškinamasis raštas Sprendinių konkretizavimas
	Psl. 48 iš 62

5 lentelė. GATVIŲ ERDVĖS PANAUDOJIMO REIKALAVIMAI

<i>Eil. Nr.</i>	<i>Gatvės kategorija</i>	<i>Pėsčiųjų eismas</i>	<i>Dviračių eismas</i>	<i>Viešojo transporto eismas</i>	<i>Sunkvežimių eismas</i>	<i>Automobilių statymas</i>
2.	B	Š	T	B*	S	A; J
3.	D	Š	T; J; S	B*, B	Sa	A; J; V

Čia pėsčiųjų eismas: Š – projektuojamas šaligatvis (takas);

Dviračių eismas: T – projektuojamas bendras pėsčiųjų – dviračių takas arba atskiras dviračių takas; J – projektuojama važiuojamojoje gatvės dalyje pažymėta dviračių eismo juosta; S – dviračių eismas organizuojamas bendrame sraute.

Viešojo transporto eismas: B* - galimas eismas bendrame sraute su stotelėmis įvažose arba viešojo transporto juostose; B – galimas eismas bendrame sraute arba viešojo transporto juostose.

Sunkvežimių eismas: S – galimas bet kurių krovinio transporto priemonių, ratinių savaeigių mechanizmų eismas; Sa – galimas lengvųjų (iki 5 t bendrosios masės) krovinių automobilių ir aptarnaujančiojo transporto eismas (išskyrus pramonės, logistikos ir sandėliavimo teritorijas);

Automobilių statymas: A – izoliuotose aikštelėse; J – šalia važiuojamosios dalies specialiai įrengtose juostose; V – gatvės važiuojamojoje dalyje.

Įvertinus esamą situaciją nustatyta, kad planuojamą teritoriją ribojančios gatvės neatitinka reglamentuojamų techninių parametrų, neužtikrinamas eismo saugumas bei patogumas:

- dėl esamo užstatymo ir suformuotų sklypų ribų esamas Kauno ir Deltuvos gatvių žemės juostos plotis, skirtos gatvės ir jos elementų tiesimui ir įrengimui, yra nepakankamas - 12-24 m. Dėl per mažo atstumo tarp gatvės raudonųjų linijų nėra galimybės įrengti reikalingų gatvės elementų (pėsčiųjų ir dviračių takų, įvairios paskirties skiriamųjų juostų, visuomeninio transporto stotelių įvažų ir pan.) bei inžinerinės infrastruktūros;
- esamas gatvių eismo juostų (atitinkamai ir važiuojamosios dalies) plotis perteklinis, kai tuo tarpu pėsčiųjų ir dviračių takų iš viso nėra (A. Smetonos g.) arba neužtikrinamas reikiamas suplanuotų magistralinės bei rajoninės reikšmės dviračių trasų plotis bei atskyrimas nuo pėsčiųjų eismo (Kauno ir Deltuvos gatvėse);
- trūksta papildomų eismo juostų sankryžose;
- neužtikrinamas pėsčiųjų eismo saugumas esamose pėsčiųjų perėjose Kauno ir Deltuvos gatvėse – pėstiesiems iki kitos kelio ar gatvės be iškiliosios saugos salelės ar skiriamosios juostos pusės reikės pereiti platesnę kaip 8,5 m važiuojamąją dalį;

Objektas: Teritorijos tarp Deltuvos g., A. Smetonos g. ir Kauno g. detalusis planas	Aiškinamasis raštas Sprendinių konkretizavimas
	Psl. 49 iš 62

- netinkamas viešojo transporto stotelių įrengimo vieta Kauno gatvėje – stotelės turi būti įrengiamos už sankryžų pagal eismo kryptį;
- susisiekimo infrastruktūra nepritaikyta žmonėms su negalia.

Esami ir prognozuojami srautai

Natūriniai eismo intensyvumo matavimai teritoriją ribojančiose gatvėse buvo atlikti 2022 m. birželio 9 d. rengiant Prekybos paskirties pastatų (Kauno g. 23/A ir Smetonos g. 3, Kaunas) statybos ir eksploatacijos triukšmo ir oro taršos vertinimą (UAB „Infraplanas“). Esamo eismo intensyvumo duomenys pateikti 6 lentelėje.

6 lentelė. EISMO SRAUTŲ PASISKIRSTYMAS TERITORIJĄ RIBOJANČIOSE GATVĖSE

<i>Vieta</i>	<i>Vidutinis metinis paros eismo intensyvumas</i>	<i>Sunkiojo transporto dalis sraute</i>	<i>Važiavimo greitis</i>
Kauno g.	12482	1,9 %	50 km/h
Deltuvos g.	2636	3,6 %	50 km/h
Gėlių g.	137	1,2 %	50 km/h
A. Smetonos gatvė (nuo Deltuvos g. iki Vasario 16-osios g.)	1327	1,2 %	50 km/h
A. Smetonos gatvė (nuo Kauno g. iki Deltuvos g.)	1034	1 %	50 km/h

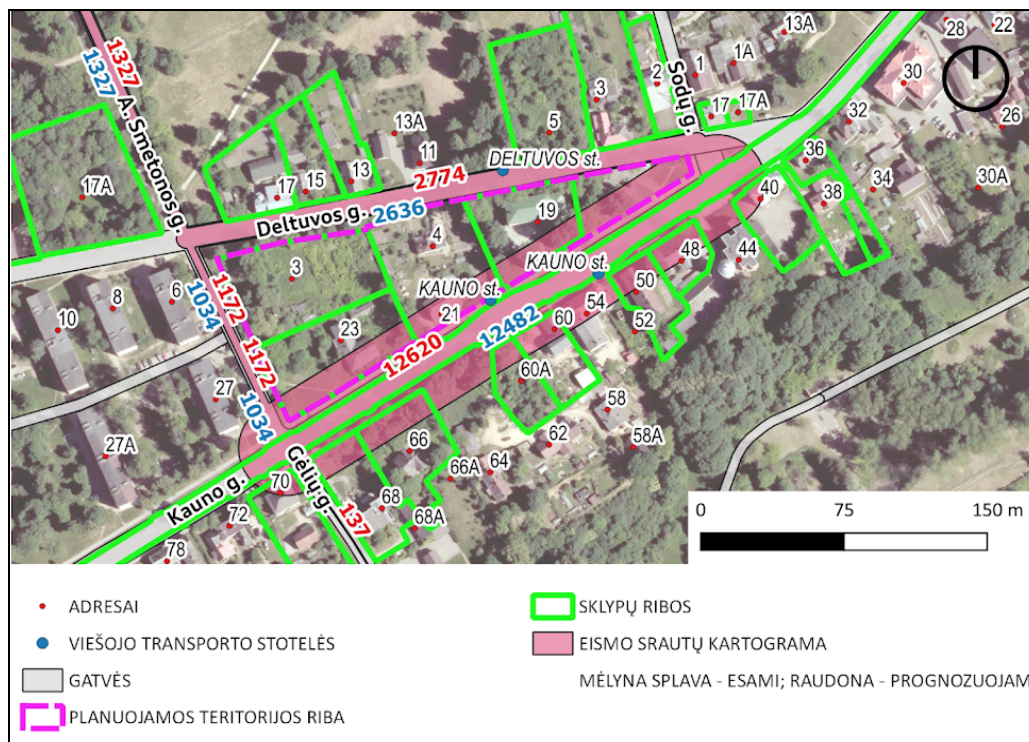
Planuojama ūkinė veikla – prekybos ir sandėliavimo paskirties pastatas su antžemine automobilių stovėjimo aikšte. Veikla planuojama Ukmergės mieste – A. Smetonos g. 3 ir Kauno g. 23 išsidėsčiusiuose žemės sklypuose kurie parengus detalų planą bus apjungiami į vieną sklypą. Reikšmingas papildomas eismo pritraukimas į aplinkines gatves dėl prekybos paskirties pastato nėra prognozuojamas, kadangi parduotuvė netaps reikšmingu traukos objektu. Pagrindiniais klientais taps pro šalį (Deltuvos, A. Smetonos bei Kauno gatvėmis) važiuojantis autotransportas bei kiti artimos aplinkos gyventojai, objektą galintys pasiekti pėsčiomis.

7 lentelė. PROGNOZUOJAMI EISMO SRAUTAI TERITORIJOJE IR RIBOJANČIOSE GATVĖSE

<i>Vieta</i>	<i>Vidutinis metinis paros eismo intensyvumas</i>	<i>Sunkiojo transporto dalis sraute</i>	<i>Važiavimo greitis</i>
Planuojamas eismas parduotuvės stovėjimo aikštelėje.			
Sunkiojo transporto priemonės aikštelėje 07-19 val.	1	-	5 km/h

Objektas: Teritorijos tarp Deltuvos g., A. Smetonos g. ir Kauno g. detalusis planas	Aiškinamasis raštas Sprendinių konkretizavimas
	Psl. 50 iš 62

Vieta	Vidutinis metinis paros eismo intensyvumas	Sunkiojo transporto dalis sraute	Važiavimo greitis
Planuojamas eismas parduotuvės stovėjimo aikštelėje.			
Lengvojo transporto priemonės 86 vietų aikštelėje 07-22 val.	1032	-	5 km/h
Planuojamas eismo intensyvumas aplinkinėse gatvėse įgyvendinus projektą.			
Kauno g.	12620	1,9 %	50 km/h
Deltuvos g.	2774	3,6 %	50 km/h
Gėlių g.	137	1,2 %	50 km/h
A. Smetonos gatvė (nuo Deltuvos g. iki Vasario 16-osios g.)	1327	1,2 %	50 km/h
A. Smetonos gatvė (nuo Kauno g. iki Deltuvos g.)	1172	1 %	50 km/h



35 pav. ESAMŲ IR PLANUOJAMŲ TRANSPORTO SRAUTŲ KARTOGRAMA

Objektas: Teritorijos tarp Deltuvos g., A. Smetonos g. ir Kauno g. detalusis planas	Aiškinamasis raštas Sprendinių konkretizavimas
	Psl. 51 iš 62

Fiksuoti eismo įvykiai, juodosios dėmės

Per pastaruosius ketverius metus kvartalo gatvėse (nagrinėjamosiose atkarpose) įskaitinių eismo įvykių, kurių metu nukentėjo žmonės, nefiksuota.

Gatvių inžinerinės sistemos

Nagrinėjama teritorija yra bendrojo plano sprendinių įgyvendinimui išskirtų atskirų infrastruktūros rajonų Nr. 11 ir Nr. 19 sandūroje. Infrastruktūros rajonai naudojami atskirų miesto teritorijos dalių vystymo apibūdinimui, infrastruktūros išvystymo lygio koeficiento priskyrimui konkrečiai rajono teritorijos daliai ir kitais tikslais.

Minėtuose rajonuose inžinerinės infrastruktūros lygis priskiriamas 1 grupei (lygiui) - infrastruktūra išvystyta, yra centralizuotos vandens tiekimo, buitinių ir paviršinių nuotekų tvarkymo sistemos.

Inžinerinės infrastruktūros išvystymo lygis nustatytas remiantis inžinerinės infrastruktūros esamos būklės įvertinimu. Inžinerinės infrastruktūros lygis įvertinamas apibendrinant į infrastruktūros rajoną patenkančias teritorijų užstatytas ir neužstatytas dalis. Infrastruktūros išvystymo lygis turėtų būti nuolat tikslinamas, atsižvelgiant į atliktus teritorijos plėtros darbus bei kitus fizinius aplinkos pokyčius, surinktą naują informaciją ir kt.

Rengiant gatvių sutvarkymo projektus būtina papildomai įvertinti esamo lietaus nuotekų tinklo pralaidumą ir būklę. Esant poreikiui atlikti renovavimą (padidinti vamzdžių skersmenį, įrengti papildomus šulinius ir pan.), o taip pat pakloti paviršinių (lietaus) nuotekų surinkimo, nuvedimo tinklus gatvėse, kuriose jų nėra (pvz.: A. Smetonos g. atkarpa tarp Kauno ir Deltuvos gatvių).

PROJEKTINIAI SPRENDINIAI

Susisiekimo infrastruktūra

Gatvių techniniai parametrai

Planuojamą teritoriją ribojančios Kauno, Deltuvos ir A. Smetonos gatvės nepatenka į rengiamo detaliojo plano galiojimo ribas, todėl pateikti jų pertvarkymo sprendiniai yra rekomendacinio pobūdžio ir turi būti tikslinami rengiant šių gatvių rekonstravimo projektus.

Gatvės turi būti suprojektuotos išlaikant vienodą skersinio profilio elementų išdėstymo principą ir techninius parametrus. Gatvės skersinio profilio elementai projektuojami gatvės raudonųjų linijų ribose, nurodant gatvės važiuojamosios dalies techninius parametrus ir dangos konstrukciją, šaligatvių, dviračių takų vietą ir dangos konstrukciją, skiriamąsias juostas, eismo reguliavimo įrenginių vietą, esamą ir projektuojamą inžinerinių tinklų išdėstymą.

Objektas: Teritorijos tarp Deltuvos g., A. Smetonos g. ir Kauno g. detalusis planas	Aiškinamasis raštas Sprendinių konkretizavimas
	Psl. 52 iš 62

Ukmergės miesto Bendrojo plano keitimas numato, kad ties planuojama teritorija A. Smetonos g. ir Deltuvos g. priskiriamos D kategorijai. Tai pagalbinės gatvės, skirtos srautų paskirstymas į smulkias teritorijas, privažiavimai prie atskirų statinių ir kitų objektų.

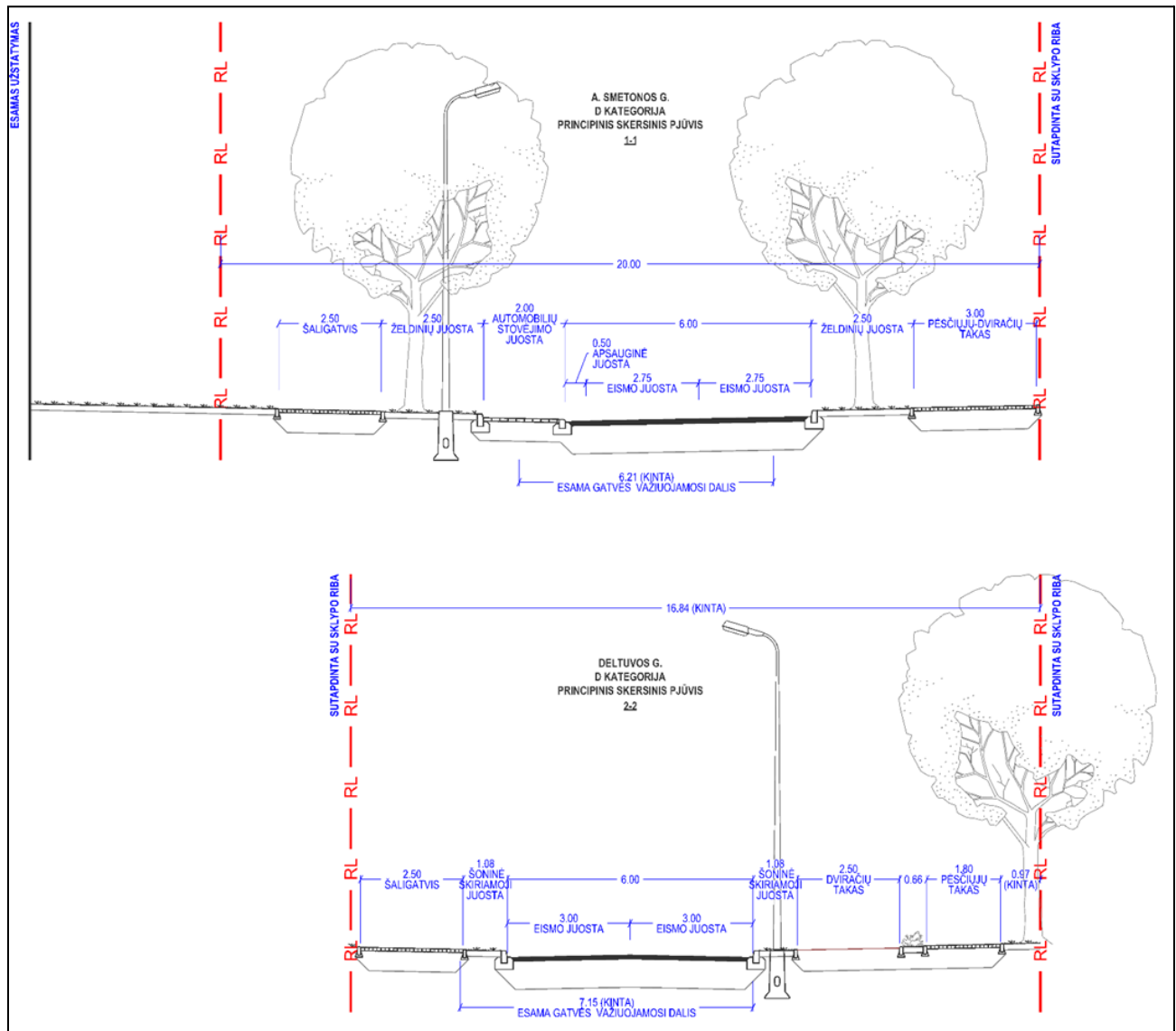
Esamas užstatymas A. Smetonos gatvėje leidžia suformuoti 20 m pločio žemės juostą, kuri skirta gatvės ir jos elementų tiesimui ir įrengimui:

- važiuojamoji dalis planuojama dviejų eismo juostų, kurios bendras plotis 5,50 m;
- įvertinus susiformavusį šiaurinės gatvės dalies nuo sankryžos su Deltuvos gatve skersinį profilį, rytinėje gatvės pusėje šalia planuojamos teritorijos numatomas bendras 3,00 m pločio pėsčiųjų-dviračių takas; tarp tako ir važiuojamosios dalies formuojama 2,50 m pločio šoninė skiriamoji želdinių juosta, kurioje išsaugoma čia auganti medžių alėja;
- priešingoje gatvės pusėje, šalia važiuojamosios dalies, suplanuota automobilių stovėjimo juosta (automobilius statant išilgai pravažiavimui);
- nuo automobilių stovėjimo vietų, atskirtas 2,50 m pločio želdinių juosta, numatytas pėsčiųjų šaligatvis.

Esamas Deltuvos gatvės važiuojamosios dalies plotis (~7,25) yra perteklinis vienos krypties eismo gatvei, ypatingai atsižvelgiant į tai, kad dėl suformuotų sklypų ir užstatymo atstumas tarp gatvės raudonųjų linijų vietomis siekia tik 11,75 m. Todėl su planuojama teritorija besiribojančią gatvės atkarpą siūloma pertvarkyti:

- važiuojamąją dalį siaurinant iki 6,00 m pločio (2 eismo juostos po 3,00 m pločio) paliekant viešojo transporto stotelės įvažą kraštinėje dešiniojoje eismo juostoje, arba formuoti vienos eismo juostos gatvės atkarpą tarp Kauno ir Stoties gatvių sankryžų (eismo juostos plotis – 3,50 m), suformuojant įvažą esamai viešojo transporto stotelei;
- abipus važiuojamosios dalies palikti ne siauresnę kaip 1,00 m pločio šoninę skiriamąją juosta, kurioje įrengiami apšvietimo stulpai, kelio ženklų atramos, tvorelės, veja ir pan.;
- įvertinus miesto bendrojo ir specialiojo dviračių trasų planų sprendinius, turi būti suprojektuota nuo pėsčiųjų tako atskirta rajoninės reikšmės dviračių trasa.

Objektas: Teritorijos tarp Deltuvos g., A. Smetonos g. ir Kauno g. detalusis planas	Aiškinamasis raštas Sprendinių konkretizavimas
	Psl. 53 iš 62



36 pav. SIŪLOMI GATVIŲ SKERSINIAI PROFILIAI

Kauno gatvė, įvertinus jos ypatingą reikšmę miesto susisiekimo komunikacijų tinkle, turi būti pertvarkoma kompleksiška. Rengiant gatvės rekonstravimo projektą su planuojama teritorija besiribojančioje atkarpoje rekomenduojama:

- vadovaujantis sankryžų transporto ir pėsčiųjų eismo pralaidumo skaičiavimais, kartu atsižvelgiant į saugaus eismo reikalavimus išnagrinėti papildomų eismo juostų kairiems posūkiams sankryžoje su A. Smetonos g. įrengimo galimybę;
- esamas pėsčiųjų perėjas pertvarkyti įrengiant saugumo saleles pėstiesiems;

Objektas: Teritorijos tarp Deltuvos g., A. Smetonos g. ir Kauno g. detalusis planas	Aiškinamasis raštas Sprendinių konkretizavimas
Psl. 54 iš 62	

- sankryžose pažymėti dviračių pervažas per gatvių važiuojamąją dalį;
- esamas viešojo transporto stoteles perkelti už sankryžų pagal eismo kryptį;
- dviračių takus atskirti nuo kelio ar jo dalių (pėsčiųjų takų, šaligatvių ir kt.) inžinerinėmis priemonėmis.

Šaligatviai gatvėse planuojami taip, kad pėsčiųjų judėjimo trajektorija turi būti kuo tiesesnė. Takų susikirtimo su važiuojamąja dalimi vietose (ties pėsčiųjų perėjomis ir/ar dviračių pervažomis) projektuojamos iškiliosios perėjos/pervažos. Pati perėja įrengiama šaligatvio lygyje, užtikrinamas paviršinio vandens nuvedimas ir surinkimas, kad perėjoje nesikauptų vanduo.

Gatvių šoninėse skiriamosiose juostose, salelėse tarp automobilių stovėjimo vietų bei tarp šaligatvių ir gatvės užstatymo planuojama įrengti želdinių juostas. Rekomenduojama apželdinti sodinant medžius, krūmus bei sumedėjusius žolinius augalus ir pan.

Kelio ženklai ir apšvietimo stulpai turi būti statomi gatvės įrenginių juostoje.

Sankryžose dešiniems posūkiams atlikti važiuojamųjų dalių sankirtų kampai turi būti užapvalinti viena apskritimine kreive, kurios spindulys priklauso nuo gatvės kategorijos:

- D kategorija – 6-8 m;
- B kategorija – 10-12 m.

Įvažiavimų į sklypus dešiniojo posūkio spindulys – 5-8 m.

Eismo organizavimas ir sauga

Siekiant užtikrinti eismo dalyvių saugą, funkcionalų bei ekonomišką susisiekimą gatvėse turi būti įdiegtos eismo organizavimo priemonės (kelio ženklai ir dangos horizontalusis ženklavimas) bei inžinerinės priemonės (iškiliosios sankryžos, pėsčiųjų perėjos ir pan.). Šių priemonių įgyvendinimas turi būti sprendžiamas rengiant gatvių rekonstravimo projektus.

Inžinerinės sistemos

Gatvių poreikiams pagal išduotas prisijungimo/technines sąlygas turi būti projektuojamos šios inžinerinės sistemos :

- lietaus nuotekų;
- gatvės apšvietimo (tame tarpe ir perėjų kryptinis apšvietimas).

Lietaus nuotekų tinklai, drenažo tinklai ir apšvietimo tinklai yra sudėtiniai gatvės elementai ir projektuojami tarp gatvės raudonųjų linijų.

Gatvėse turi būti projektuojama uždara paviršinio vandens surinkimo sistema. Inžineriniai tinklai skirti lietaus ir sniego tirpimo vandens surinkimui nuo gatvės, iš drenažinių sistemų, projektuojami kaip vandens surinkimo nuo miesto teritorijos sistemos sudėtinė dalis pagal išduotas technines sąlygas.

Objektas: Teritorijos tarp Deltuvos g., A. Smetonos g. ir Kauno g. detalusis planas	Aiškinamasis raštas Sprendinių konkretizavimas
	Psl. 55 iš 62

Lietaus vandens surinkimo šulinėliai išdėstomi apskaičiuotais intervalais pagal vandens debitą, grotelių tipą ir gatvės nuolydį. Prieš pėsčiųjų perėjas lietaus vandens surinkimo šulinėliai išdėstomi vandens tekėjimo kryptimi.

Uždaros paviršinio vandens surinkimo sistemos projektiniai sprendiniai parenkami vadovaujantis reglamentu STR 2.07.01:2003 „Vandentiekis ir nuotekų šalintuvas. Pastato inžinerinės sistemos. Lauko inžineriniai tinklai“.

Gatvės apšvietimas projektuojamas pagal išduotas prisijungimo sąlygas vadovaujantis „Apšvietimo elektros įrenginių įrengimo taisyklėmis“, LST EN 13201-2:2016 „Kelių apšvietimas. 2 dalis. Eksploatacinių charakteristikų reikalavimai“, LST EN 13201-3:2016 „Kelių apšvietimas. 3 dalis. Eksploatacinių charakteristikų skaičiavimai“, LST EN 13201-4:2016 „Kelių apšvietimas. 4 dalis. Eksploatacinių charakteristikų matavimo metodai“. Sprendiniai detalizuojami rengiant techninį projektą.

Pėsčiųjų perėjoje ir dviračių pervažose turi būti suprojektuotas ir įrengtas kryptinis apšvietimas.

Užstatymas planuojamuose sklypuose bus prijungiamas prie centralizuotų miesto tinklų, kurie yra ribojančiose gatvėse. Inžineriniai tinklai projektuojami pagal išduotas prisijungimo/technines sąlygas.

Sklypo aptarnavimui planuojami lauko inžineriniai tinklai:

- vandentiekis;
- buitinės nuotekos;
- lietaus nuotekos;
- dujų/šilumos tinklai;
- elektros tinklai;
- ryšių tinklai.

Gatvės raudonųjų linijų ribose esantys (kertantys) inžineriniai tinklai pertvarkomi pagal šių inžinerinių statinių savininkų išduotas technines sąlygas.

Planuojama teritorija

Įvažiavimai į sklypus

Teritorijos transportinis aptarnavimas numatomas iš Deltuvos ir A. Smetonos gatvių. Papildomai planuojami du nauji įvažiavimai/išvažiavimai:

- į vakarinėje dalyje esančią D kategorijos A. Smetonos gatvę priešais esamą įvažiavimą į daugiabučių Kauno g. 27 ir Deltuvos g. 6 kiemą;
- šiaurinėje pusėje iš Deltuvos g.

Esamą privažiavimą prie namo Kauno g. 27 iš A. Smetonos g. (nuo Kauno g. pusės) siūloma panaikinti, kadangi sankryžoje su Kauno gatve būtina suformuoti dviračių pervažas per A. Smetonos g., o taip pat reikia įvertinti besiformuojančių automobilių eilių ilgį šioje sankryžoje.

Objektas: Teritorijos tarp Deltuvos g., A. Smetonos g. ir Kauno g. detalusis planas	Aiškinamasis raštas Sprendinių konkretizavimas
	Psl. 56 iš 62

Įvažiavimai į teritorijas susikirtimų su pėsčiųjų/dviračių takais vietose turi būti pakeliami į takų lygį.

Automobilių stovėjimo vietos sklypuose

Minimalus automobilių stovėjimo vietų skaičius planuojamoje teritorijoje nustatomas remiantis STR 2.06.04:2014 „Gatvės ir vietinės reikšmės keliai. Bendrieji reikalavimai“. Savivaldybės tarybos sprendimu gali būti mažinamas arba didinamas. Bendrojo plano sprendiniais nustatoma, kad Ukmergės senamiesčio teritorijoje – bendrajame plane išskiriamoje funkcinėje zonoje GC, nustatomas automobilių stovėjimo vietų skaičiaus koeficientas - 0,25; Funkcinėje zonoje GM.s – 0,5, funkcinėse zonose GM – 0,75, likusiose zonose – 1.

Planuojamame sklype Nr. 1 preliminariai numatoma apie 86 vietų antžeminė automobilių stovėjimo aikštelė. Automobilių stovėjimo vietų skaičius bus tikslinamas techninio projekto stadijoje. Likusioje teritorijoje automobilių stovėjimo aikštelės neplanuojamos.

Planuojamas multifunkcinis automobilių aikštelės panaudojimas - nakties metu leidžiama naudotis kaimyninių gyvenamųjų namų gyventojams. Konkrečios techninės įgyvendinimo priemonės (automobilių srautų valdymas ir apskaita) turi būti sprendžiamos rengiant statybos projektą.

Pritaikymas negalią turintiems asmenims

Vadovaujantis Statybos techninio reglamento STR 2.03.01:2019 „Statinių prieinamumas“ nuostatomis susisiekimo komunikacijos (gatvės) yra įtraukti į statinių, kurie turi būti pritaikomi specialiesiems neįgaliųjų poreikiams, sąrašą.

Rengiant teritorijos ir ją ribojančių gatvių rekonstravimo/remonto projektus, sprendiniai turi būti parengti siekiant užtikrinti, kad visi gatvės elementai nesukeltų kliūčių negalią turintiems žmonėms (ŽN) ir nebūtų ribojamas jų laisvas gyvenimas, judėjimas ir veikla:

- gatvės važiuojamoji dalis turi būti apribota 10-15 cm aukščio betoniniais bortais; prie sankryžų važiuojamoji dalis ir šaligatvis įrengiami viename lygyje - suformuojamos iškiliosios pėsčiųjų perėjos ir dviračių pervažos; per visą pėsčiųjų perėjimo plotį, įrengiama 60 cm pločio taktinė dėmesį atkreipianti struktūra;
- šaligatviai ir takai turi būti suprojektuoti su nuolatinio dvikrypčio eismu, o tako plotis yra ne siauresnis, kaip 1,80 m, kad nebūtų sudarytos kliūtys prasilenkti ir/ar apsisukti;
- įspėjamieji paviršiai pėsčiųjų takuose turi būti numatyti prieš lygio ar krypties pasikeitimus ir susikirtimų su gatvių važiuojamąja dalimi bei kitomis kliūtimis;
- vietose, kur projektuojamų pėsčiųjų maršrutų nuolydis viršija 5% vadovaujantis ISO 21542:2011 8 skyriumi turi būti įrengiamos nuožulnos. Nuožulnų išilginiai nuolydžiai, didžiausias pakilimo aukštis ir kiti parametrai atitinka ISO 21542:2011 8 skyriaus 2 lentelėje pateiktus reikalavimus;

Objektas: Teritorijos tarp Deltuvos g., A. Smetonos g. ir Kauno g. detalusis planas	Aiškinamasis raštas Sprendinių konkretizavimas
	Psl. 57 iš 62

- ŽN pritaikyto panduso pradžioje bei pabaigoje ir ten, kur panduso juosta keičia kryptį, įrengtos poilsio aikštelės (ne mažesnės kaip 1 500 x 1 500 mm). Panduso viršuje bei apačioje projektuojamas įspėjamasis paviršius;
- pėsčiųjų trasose reglamentuojamu atstumu turi būti įrengiamos poilsio aikštelės;
- pėsčiųjų eismo zona skirta tik pėsčiųjų eismui, todėl joje neprojektuojama ir negali būti jokių kliūčių ar įrenginių, išskyrus pėstiesiems reikalingus. Gatvės apšvietimo ir kelio ženklų atramos turi būti suprojektuotos gatvės įrenginių ir/ar želdinių juostose ir nepatekti į pėsčiųjų takus;
- pėsčiųjų judėjimo erdvėse turi būti užtikrintas pėsčiųjų eismui reikalingas aukščio gabaritas, t.y. ne mažiau kaip 2,25 m, kuriame neturi būti jokių kliūčių (kelio ženklų, reklaminių iškabų, medžių šakų ir pan.).
- šaligatviai projektuojami betoninių plytelių/trinkelių dangos bei išsiskirti iš kitų zonų (šoninės skiriamosios juostos) lytėjimu ir vizualiai;
- dviračių takus, ypač didžiausio intensyvumo magistralines trasas rekomenduojama nuo pėsčiųjų šaligatvio atskirti 1,50 m želdinių juosta; šalia dviračių takų aukščio gabaritas – 2,50 m;
- žmonėms su negalia pritaikytos automobilių stovėjimo vietos turi būti numatytos kuo arčiau įėjimo į pastatus.

Aplinka, pritaikyta žmonėms su negalia, tinka ir asmenims, kurie dėl senyvo amžiaus ar ligos vaikšto pasiremdami lazda ar ramentais, nėščioms moterims ir moterims, vežančioms vaiką vežimėliu, žmonėms, laikinai sunkiai vaikstantiems po ligos, operacijos, traumų ir pan.

Projekto sprendinių poveikis aplinkai

Reikšmingas papildomas eismo pritraukimas į aplinkines gatves dėl planuojamo prekybos paskirties pastato nėra prognozuojamas. Dėl nedidelės sunkiojo transporto dalies automobilių sraute ir įrengiamos kokybiškos kelio dangos reikšmingas neigiamas poveikis dėl vibracijos, oro taršos ir triukšmo neprognozuojamas. Plačiau planuojamos ūkinės veiklos poveikis aplinkai aprašomas UAB „Infraplanas“ atliktame „Prekybos paskirties pastatų (Kauno g. 23/A ir Smetonos g. 3, Kaunas) statybos ir eksploatacijos triukšmo ir oro taršos vertinime.

Esamas motorizuoto eismo gatvių tinklas užtikrina priešgaisrinių ir kitų specialiųjų tarnybų transporto priemonių privažiavimą iki pastatų ne tolimesniu kaip 25 m atstumu.

Gatvių raudonųjų linijų ribose esami vertingi medžiai turi būti apsaugomi vadovaujantis Lietuvos Respublikos aplinkos ministro 2010 m. kovo 15 d. įsakymu Nr. D1-193 patvirtintomis Želdinių apsaugos, vykdamas statybos darbus, taisyklėmis.

Gatvių šoninėse skiriamosiose juostose siūlomi papildomai sodinami nauji želdiniai – medžiai, krūmai ir sumedėję žoliniai augalai.

Teritorijoje nenumatomi ryškūs reljefo pakeitimai (pažeminimas, paaukštinimas, lyginimas).

Objektas: Teritorijos tarp Deltuvos g., A. Smetonos g. ir Kauno g. detalusis planas	Aiškinamasis raštas Sprendinių konkretizavimas Psl. 58 iš 62
--	--

Dėl numatomų teritorijos tvarkymo darbų tiesioginio poveikio hidrologiniam režimui ir pakrančių apsaugos zonoms nenumatoma. Paviršines lietaus nuotekas planuojama nuvesti į centralizuotą miesto nuotekyną, bei apvalyti valymo įrenginiuose, todėl paviršinio vandens kokybės pablogėjimas nenumatomas. Tinkamas nuotekų surinkimas apsaugos vandenį nuo galimos taršos.

Prieš vykdant žemės darbus, augalinis gruntas, dengiantis statybvietai, bus pašalintas, esant poreikiui išvalytas, o vėliau panaudotas vejos atstatymui.

Padidinta dirvožemio tarša nenumatoma: paviršines nuotekas numatoma pajungti į miesto nuotekų tinklus per nuotekų surinkimo ir valymo šulinius, todėl vanduo nuo gatvės į dirvožemį nepateks.

Atliekant statybos darbus, kurių metu susidaro dulkės, būtina naudoti drėkinimo įrenginius, o vežant statybos, griovimo ar teritorijų tvarkymo atliekas, jas uždengti ir sudrėkinti paviršių. Esant galimybei nutraukti ar apriboti dulketumą didinančius darbus iki palankių teršalams išsisklaidyti meteorologinių oro sąlygų ir nustatytų ribinių verčių viršijimo galutinio stabilizavimosi iki leistinų verčių.

Statybos ir griovimo atliekos, susidarancios statant, rekonstruojant, remontuojant ar griaunant statinius, kai tokiems darbams reikalingas statybą leidžiantis dokumentas, sutartiniais pagrindais perduodamos tvarkyti atliekų tvarkytojams teisės aktu nustatyta tvarka. Griaunant statinius, betono gaminių ir asfaltbetonio laužas išvežamas į gelžbetoninių atliekų sąvartas, kurias nurodo Inžinerinių tinklų poskyris, išduodamas leidimą kasinėjimo darbams arba leidimą aptverti teritoriją.

Esamos gatvės/privažiavimai statybos darbų metu turi būti išsaugojami neribojant eismo.

Kvartalo gatvių atnaujinimas/rekonstravimas taikant nustatytos kategorijos techninius parametrus ir saugaus eismo priemones, kurios atitinka numatomą gatvėse eismo lygį ir projektinį automobilių važiavimo greitį (eismo juostų pločiai, pėsčiųjų ir dviračių takai, automobilių stovėjimo juostos, inžineriniai greičio mažinimo įrenginiai, apšvietimas ir pan.) leistų pagerinti eismo sąlygas planuojamoje teritorijoje: užtikrinti eismo laidumą, apsaugoti miesto centrinę dalį nuo tranzitinio autotransporto, sumažinti neigiamą poveikį aplinkai bei gyventojams, gatvių eksploatacines sąnaudas ir autoįvykių galimybes.

Sprendinių atitikties privalomiesiems projekto dokumentams

Pateikti sprendiniai neprieštarauja teritorijoje galiojantiems ir veiklas joje reglamentuojantiems teisės aktams, nekeičia Bendrajame Ukmergės miesto plane patvirtintų leistinų rodiklių.

Rengiant planuojamos teritorijos sprendinius ribojančių gatvių kategorijos priimtos atsižvelgiant į šiuo metu vykdomą Ukmergės miesto bendrojo plano keitimą (TPDRIS Nr. K-VT-81-20-598). Nauji įvažiavimai į sklypą planuojami išlaikant statybos techninio reglamento STR 2.06.04:2014 „Gatvės ir vietinės reikšmės keliai. Bendrieji reikalavimai“ nuostatuose numatytą atstumą tarp įvažiavimų/išvažiavimų dešiniaisiais posūkiais.

Objektas: Teritorijos tarp Deltuvos g., A. Smetonos g. ir Kauno g. detalusis planas	Aiškinamasis raštas Sprendinių konkretizavimas
	Psl. 59 iš 62

Esamų susisiekimo komunikacijų pertvarkymas ir saugaus eismo priemonių įrengimas turi būti įgyvendinamas rengiant gatvių rekonstravimo projektus.

Trūkstatų gatvių elementų (pėsčiųjų/dviračių takų) įrengimas leistų pasiekti užsibrėžtus tvaraus judumo tikslus.

Siekiant nepažeisti trečiųjų asmenų interesų, susisiekimo komunikacijos turi būti projektuojamos suformuotų gatvių raudonųjų linijų žemės juostoje ir/ar valstybinėje žemėje, kurioje nesuformuoti sklypai.

Inžineriniai tinklai ir susisiekimo komunikacijos turi būti projektuojamos pagal išduotas prisijungimo sąlygas.

LAUKO INŽINERINIAI TINKLAI

Planuojamą teritoriją galima suskirstyti į dvi dalis: planuojamo sklypo Nr. 1 teritoriją ir visą likusią teritoriją (sklypai Nr. 2, 3 ir teritorija T4), kurie patenka į Ukmergės senamiesčio teritorijos ribas. Sklype Nr.1 sudaromos prielaidos prekybos paskirties pastato statyboms, šiai teritorijai detalajame plane numatomi principiniai inžinerinio aprūpinimo sprendiniai. Likusioje teritorijoje nauja ūkinė veikla ar plėtra neplanuojama, todėl iš esmės paliekami esami inžinerinio aprūpinimo sprendiniai (išskyrus sklype Nr. 2 numatomi nauji abonentiniai elektros tinklai).

Geriamojo – buitinio vandens tiekimas

Į sklypą Nr.1 projektuojamas įvadas nuo Deltuvos g. geriamam, buitiniam, technologiniam ir gaisro gesinimo vandentiekui. Numatoma naudoti PE100, PN6 (tikslinama pagal TP rengiamas sąlygas) vandentiekio vamzdžius. Deltuvos g. įrengiamas pasijungimo – armatūros aptarnavimo šulinys. Prisijungimo taškas esami miesto tinklai. Lauko gaisro gesinimui bus naudojami esami bei techninio projekto stadijoje suprojektuoti gaisriniai hidrantai.

Lietaus nuotekų tinklai

Iš sklypo Nr. 1 projektuojamas išvadas į Deltuvos g. Numatoma naudoti PVC vamzdžius. Pastate numatomas sutapdintas stogas, lietaus vanduo surenkamas lietvamzdžiais. Nuo automobilių saugojimo aikštelės numatoma įrengti atskirą sistemą su ketinėmis subėgimo grotelėmis ir valymo įrenginiais. Nuotekos sklype valomas naftos gaudykle, smėliagaude ir įrengiama mėginių ėmimo šulinys užterštumui kontroliuoti. Prisijungimo taškas - esami miesto tinklai.

Buitinių nuotekų tinklai

Iš sklypo Nr.1 projektuojamas išvadas į Deltuvos g. Numatoma naudoti PVC vamzdžius. Pastate numatoma buitinės ir technologinės nuotekos. Technologinės nuotekos sklype valomas riebalų gaudykle ir įrengiama mėginių ėmimo šulinys užterštumui kontroliuoti. Prisijungimo taškas - esami miesto tinklai.

Objektas: Teritorijos tarp Deltuvos g., A. Smetonos g. ir Kauno g. detalusis planas	Aiškinamasis raštas Sprendinių konkretizavimas Psl. 60 iš 62
--	--

Šilumos tiekimo tinklai

Projektuojamas įvadas nuo sklype Nr.1 esančio tinklo. Numatoma naudoti pramoninių izoliuotų vamzdžių sistema. Ant tinklo įrengiama atjungimo sklendės. Prisijungimo taškas - esami miesto tinklai. Statinyje įrengiamas šilumos punktas, aptarnauti šilumos, vėdinimo koloriferių ir karšto vandens ūkiams.

Elektra

Projektas parengtas remiantis AB Energijos skirstymo operatoriaus (ESO) išduotomis prijungimo sąlygomis 2022-06-07 Nr. REG227811.

Statytojo sklypo Nr.1 valdos ribose (laisvai Klientui ir AB ESO personalui prieinamoje vietoje) numatoma 0.4/10kV modulinė elektros transformatorinė. Transformatorinė numatoma prijungiant nuo 10kV įtampos elektros kabelių linijos "TR-14 – TR-264. Esama 0,4k oro linija sklype unikalus Nr. 4400-3113-2042 numatoma demontuoti, o esamus vartotojus perjungiamo nuo kitos oro linijos atramos. Techninio projekto ruošimui būtina gauti prisijungimo sąlygas.

Ryšių tinklai

Planuojamoje teritorijoje yra esami ryšių tinklai. Visi žinybiniai ryšių tinklai planuojamose teritorijose yra išsaugomi ir jiems nustatomos apsaugos zonos.

GAISRINĖS SAUGOS SPRENDINIAI

Rengiant teritorijų planavimo dokumentus nagrinėjama:

- numatomų vandentiekio tinklų ir statinių, skirtų gaisrams gesinti, išdėstymą;
- numatomų kelių gaisrų gesinimo ir gelbėjimo automobiliams privažiuoti prie statinių išdėstymą;
- gaisro plitimo į gretimus statinius ribojimą;
- teritorijų, atsižvelgiant į esamų priešgaisrinių gelbėjimo pajėgų padalinių dislokaciją, išdėstymą.

Gaisro gesinimo ir gelbėjimo darbai

Privažiuoti prie pastato ir gaisrinių hidrantų bus naudojamos motorizuoto susisiekimo gatvės ir keliai, bei greta esančios eismo zonos ir aikštės. Gaisrinei technikai skirti privažiavimo keliai prie pastato ir vandens paėmimo vietų bus ne siauresni kaip 3,5 m. Tarp pastato ir kelių gaisrų gesinimo ir gelbėjimo automobiliams privažiuoti nenumatoma sodinti medžius ar statyti kitas kliūtis. Projektuojant visuomeninės paskirties pastatą privažiavimas turi būti numatomas iš vienos pastato pusės.

Gaisro plitimo į gretimus statinius ribojimas

Sprendžiant gaisro plitimo į gretimus statinius ribojimą, vertinami planuojamoje teritorijoje esantys pastatai, numatomos statinių statybos zonos bei už planuojamos teritorijos ribų esantys aplinkiniai pastatai, tarp kurių

Objektas: Teritorijos tarp Deltuvos g., A. Smetonos g. ir Kauno g. detalusis planas	Aiškinamasis raštas Sprendinių konkretizavimas Psl. 61 iš 62
--	--

neišlaikomas saugus 15 metrų atstumas. Nuo planuojamos statybos zonos ribos iki artimiausios pastatų yra apie 10 metrų.

Bendruoju atveju detalūs gaisro plitimo į gretimus pastatus ribojimo sprendiniai turi būti nagrinėjami techninio projekto stadijoje. Įvertinus projektuojamų ir gretimų pastatų atsparumo ugniai laipsnį, vadovaujantis Gaisrinės saugos pagrindiniais reikalavimais (Priešgaisrinės apsaugos ir gelbėjimo departamento prie VRM direktoriaus 2010-12-07 d. įsakymas Nr. 1-338 (Galiojanti suvestinė redakcija: 2020-05-01)), turi būti išlaikomi minimalūs priešgaisriniai atstumai tarp pastatų. Negalint užtikrinti saugius priešgaisrinius atstumus tarp pastatų lauko sienų, būtina numatyti prevencines priemones (pvz. aklasienes arba priešgaisrines sienas. Šis apribojimas galioja ir esamų, eksploatuojamų pastatų ir statinių rekonstravimo atvejais.

Planuojamoje teritorijoje- Sklype Nr. 1, numatomas prekybos pastatas pagal funkcinę grupę priskiriamas pagrindinei P2.3 grupei – prekybos pastatai. Projektuojamas pastatas, atsižvelgiant į jo tūrinius planinius sprendinius, yra priskiriamas III atsparumo ugniai laipsniui.

Atstumas iki artimiausios valstybinės priešgaisrinės gelbėjimo tarnybos (PGT)

Artimiausia PGT yra Kauno g. 61, Ukmergėje, nutolusi 1,8 km. atstumu nuo planuojamos teritorijos, atvykimo greitis ~40 km/val. (remiantis Ekstremalių situacijų ir incidentų likvidavimo planų sudarymo instrukcija), tuomet pirmieji gelbėjimo automobiliai vyks $(1,8/40) \cdot 60 = 2,7$ min. Atsižvelgiant į pastebėjimo laiką (2 min.), pranešimo ir normatyvinį išvykimo iš tarnybos laiką (3,67 min.), kovinio išsidėstymo laiką (1 min), gaisras bus pradėtas lokalizuoti 10 minutę.

Lauko gaisrinio vandentiekio vandens telkiniai (šaltiniai) gaisrui gesinti

Sklype Nr. 1 numatomo pastato gaisrui iš išorės gesinti reikalingas 15 l/s vandens kiekis, gaisrų gesinimo trukmė - 3 val. Techninio projekto stadijoje vandens debitas gaisrui gesinti turi būti tikslinamas.

Lauko gaisro gesinimui bus naudojami esami bei techninio projekto stadijoje suprojektuoti gaisriniai hidrantai, kiekvienam pastato išorės perimetro taškui, 200 m. pasiekiamumu.

Teritorijų planavimo vadovas

Andrius Bakanovas

Objektas: Teritorijos tarp Deltuvos g., A. Smetonos g. ir Kauno g. detalusis planas	Aiškinamasis raštas Sprendinių konkretizavimas
	Psl. 62 iš 62